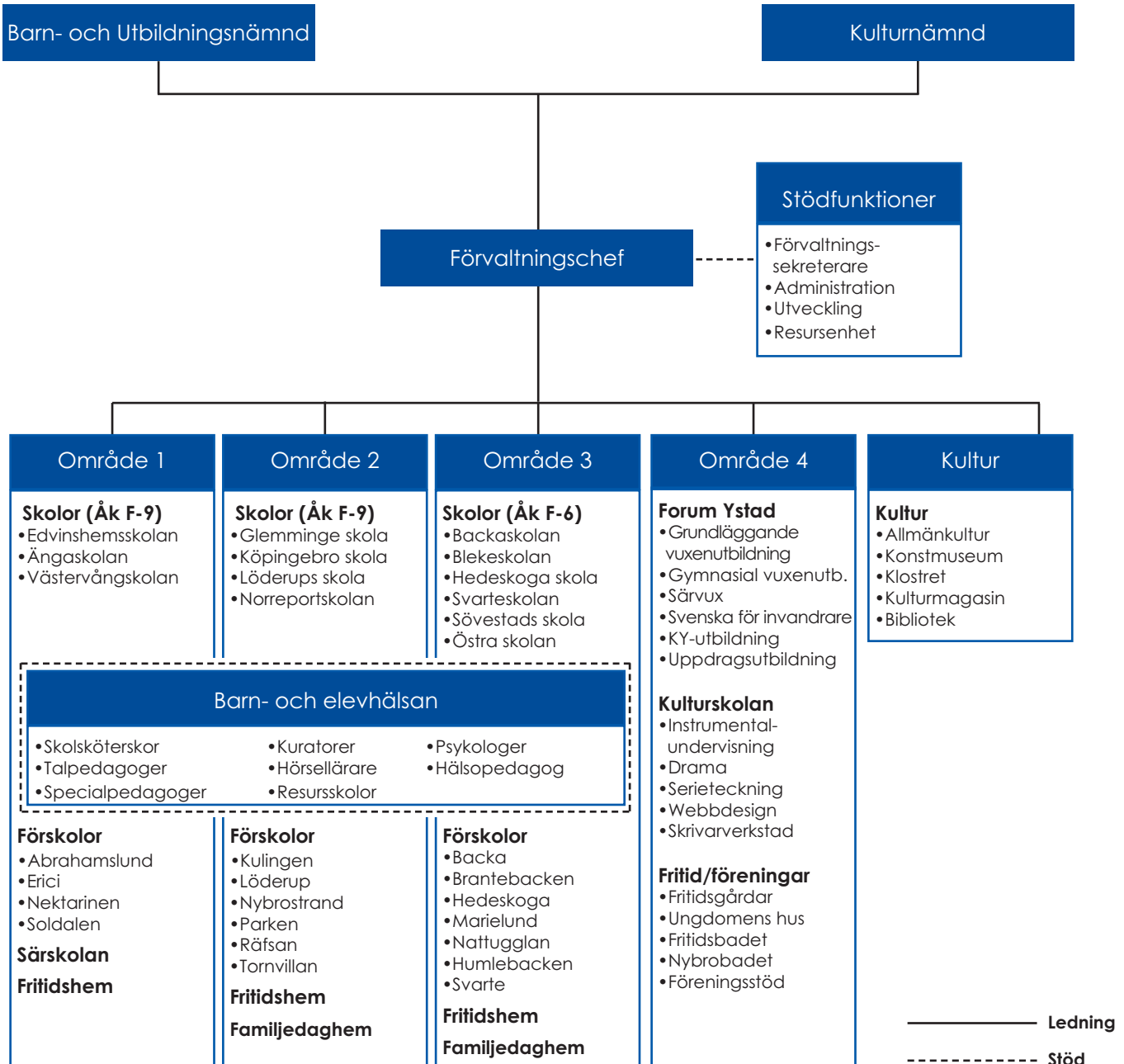


10 | Årsredovisning

Barn- och utbildningsnämnden



INNEHÅLLSFÖRTECKNING

Årets verksamhet	2	Barnomsorg, förskola	17
Måluppfyllelse	4	Grundskola exklusive särskola	20
Måluppfyllelse - nationella mål	6	Särskola	23
Årets ekonomiska resultat	7	Forum Ystad	25
Årets investeringar	11	Kulturskola	27
Framtid	12	Fritidsverksamhet	28
Förvaltningens personal	13	Verksamhetsberättelser	29
Politisk verksamhet	14	Bilagor	56
Gemensam administration mm	15		
Verksamhetsledning för förskola, pedagogisk omsorg och grundskola	16		

ÅRETS VERKSAMHET

BARN- OCH UTBILDNINGSNÄMNDENS UPPDRAG

Barn- och Utbildningsnämnden fullgör kommunens uppgifter vad avser barnomsorg och utbildning samt fritidsverksamhet.

Nämndens uppgifter omfattar all kommunal förskoleverksamhet och skolbarnsomsorg med

- Förskola
- Pedagogisk omsorg
- Fritidsverksamhet
- Tillsynsansvar för enskild förskole- och fritidsverksamhet med annan huvudman än kommunen

Nämndens uppgifter omfattar vidare all utbildningsverksamhet inom

- Förskoleklass
- Grundskola
- Särskola
- Kommunal vuxenutbildning
- Vuxenutbildning för utvecklingsstörda (särvox)
- Svenskundervisning för invandrare
- Verksamheter inom Kulturskolan

Nämndens uppgifter omfattar också eftergymnasial och annan utbildning under Forum Ystads ansvar.

Nämndens uppgifter omfattar all kommunal fritidsverksamhet och ansvarar därmed för att

- organisera och ansvara för fritidsgårdar och fritidsaktiviteter inom kommunen
- inom ramen för beviljade anslag och fastställda normer fördela bidrag – även investerings- och anläggningsanknutna – till föreningar, organisationer och enskilda enligt av nämnden fastställda normer.

VIKTIGA HÄNDELSER

(Nedan ges en sammanfattning av viktigare händelser under året, för detaljer se respektive avsnitt.)

Under 2010 byggdes Västervångshallen och ombyggnationen av Västervångsskolan avslutades. Båda byggnationerna innebär ett välbehövligt tillskott av nya, ändamålsenliga lokaler. Arbetet med Arenan har dessvärre avstannat under året med påföljande konsekvenser

avseende risk för driftsavbrott i badhus och ÖP-hall.

2010 års resultat för åk 9 visar på att eleverna i skolorna i Ystad fortsatt presterar bättre än genomsnittet i Sverige, 91,9 % av eleverna i samtliga skolor är behöriga till ett nationellt program i gymnasieskolan. Riksgenomsnittet för denna behörighet är 88,2 %. Resultatet för behörigheten har alltså gått ner jämfört med de två senaste åren, vilket är samma trend som i riket i övrigt.

Nämndsarbetet under året har bland annat ineburit översyn och framtagande av nya planer. Reviderad Barn- och utbildningsplan fastställdes av kommunfullmäktige i april. Ny plan för Studie- och yrkesvägledningen i kommunen fastställdes i augusti. Ny IT-policy för Ystads kommuns förskolor och skolor antogs i oktober.

Den under 2007 antagna Samverkansplanen för Barn o Unga i Ystad utvärderades för tredje året i rad.

Ystad, Simrishamn och Region Skåne har utsetts att ingå i ett nationellt projekt för att förbättra barns och ungas psykiska hälsa. Kartläggning av befintliga funktioner och samarbetsformer har skett, underlag till handlingsplan för framtida insatser presenterades i december 2010. Som ett av 8 av Modellområdena ingår Ystad i en särskild förbättringsstudie som leds av SKL och Örebro universitet. Syftet med forskningsstudien är att ge underlag för förbättringar av samverkan kring barn och unga.

Året har dessutom i hög grad präglats av statliga förändringar av barnomsorg och skola och förberedelser för dessa. Omdömen för elever i alla årskurser har utarbetats och dokumenterats. Nytt bidragssystem för enskilda förskolor och skolor har införts. Ny skollag (med genomförande 2011), ny organisation för gymnasieskolan och obligatorisk utbildning av rektorer är andra exempel.

Aktiviteten i föreningslivet verkar ha avtagit för första gången på många år, då färre deltagare har rapporterats jämfört med tidigare år.

Ett resultat som överensstämmer med övriga landet.

Samverkan inom vuxenutbildningen i sydöstra Skåne har utökats. Tomelilla kommun, Simrishamns kommun och Ystads kommun samverkar nu fullt ut och fler studerande kan ta del av studier inom ett bredare utbud.

ORGANISATION

Organisationen inom förvaltningen har i allt väsentligt varit densamma som under 2009.

Viss förändring av rektorsområden har skett i samband med nyrekrytering.

Samverkan över förvaltnings- och nämndsgränser behöver förbättras avseende intern service och lokalsamordning.

ARBETSMILJÖ

Under 2010 sammanställdes den årliga uppföljning som gjorts på kommunens arbetsplatser. För att undersöka och få en nulägesbeskrivning av hur Ystads kommun bedriver sitt systematiska arbetsmiljöarbete har samtliga medarbetare varit delaktiga i en årlig uppföljning. Denna har följt de olika nivåerna i samverkanssystemet FAS med en början på arbetsplatsträffarna.

Vid Arbetsmiljöverkets besök i juni fick Ystads kommun stort beröm för det uppföljande arbetsmiljöarbetet.

Efter en genomgång av samtliga förvaltnings-/nämnders årliga uppföljning framträder dels kommungemensamma förbättringsområden dels förbättringsområden för respektive förvaltning.

Förvaltningarna/nämnderna ska arbeta med sina respektive förbättringsområden parallellt med de kommungemensamma. Detta arbete ska redovisas i handlingsplaner där aktiviteter och insatser ska tidsbestämmas och ansvariga utses.

Handlingsplanerna ska vara upprättade senast den 30 april 2011 och arbetet med dessa kommer att följas upp under våren 2012.

BEFOLKNINGSUTVECKLING

Den förväntade elevnedgången inom grundskolan har fortsatt. Detta är tydligast i de äldre årskurserna i grundskolan. Antalet barn och unga i verksamheterna kommer att öka gradvis fr o m 2011. Under 2010 har antalet barn i fritidshemmen varit mer än 10 % fler än beräknat (budgeterat) vilket får beskrivas som en avsevärd förändring.

SAMVERKAN

Samverkan med Simrishamn avseende vuxenutbildningen fortsatte och förlängdes under året. Även Tomelilla kommun har deltagit under året, framförallt avseende Yrkesvux (regeringens satsning på yrkesinriktad gymnasial vuxenutbildning). I december undertecknade Ystad och Tomelilla ett samarbetsavtal avseende vuxenutbildningen att gälla fr o m 2011.

Ystads kommuns skolor var andra kommun i landet att ansluta sig till Barn –och elevombudets kampanj för öppen publicering av likabehandlingsplaner.

Inom ramen för Kommunförbundet Skåne har förslag till Avsiktsförklaring för ökad samverkan inom vuxenutbildningen i Skåne utarbetats. Även ett utkast till samverkansavtal avseende interkommunala rutiner för flera andra verksamhetsområden har presenterats för beslut under 2011.

Undersökningen av FAS avtalet visar att samverkan på förvaltningsnivå fungerar bra. Under året har förvaltningen dock vid ett tillfälle deltagit i central överläggning ang hur formerna för samverkan kan förbättras.

Samverkansplanen för barn och unga antogs enhälligt av Kommunfullmäktige i november 2007. En arbetsgrupp bestående av personal från KoU och SOC fortsätter att arbeta i samverkansplanens anda och utvecklar ett uppföljningsprogram. 2010 års utvärdering av mål och nyckeltal bekräftar förra årets bild. En översyn av nyckeltalens utformning kommer att föreslås berörda nämnder under 2011.

Det så kallade Modellområdesprojektet, med syfte att förbättra barns och ungas psykiska hälsa pågår t o m 2011. Ystad, Simrishamn och Region Skåne utvecklar metoder och samarbetsformer för att se till att rätt åtgärd kan sät-

tas in vid rätt tillfälle. Under 2010 har lokala förbättringsområden analyserats och förbättringsförslag utarbetats. I november 2010 presenterade såväl Barn- och utbildningsnämnden som Socialnämnden tankarna om sk sociala investeringar vid möte med Kommunstyrelsen.

Arbetet med "Skapande skola" har utvecklats under året. Årets aktiviteter har främst fokuserats på mellanstadieelever. Årskurs 4 har arbetat med konst och konstnärer, årskurs 5 med medeltida musik i samverkan med Klostret och

årskurs 6 har arbetat med film och filmmanus i samarbete med Film i Skåne.

SAMMANFATTNING

Verksamheterna med barn 1-16 år och vuxenutbildningen håller fortsatt mycket hög klass. Detta visar bl a Skolverkets statistik där Ystads kommuns verksamheter är bland de bästa i landet. Även kostnadsmässigt ligger vi inom de flesta områden (fritidshemsverksamheten undantagen) bättre till än jämförbara kommuner. Förvaltningen betraktas som en bra arbetsgivare vilket visas genom den låga personalomsättningen och låg sjukfrånvaro.

MÅLUPPFYLLELSE

MEDBORGARE

Bra service:

Inom två nya verksamheter ska tjänstegaranti inrättas.

Målet uppfyllt.

Kulturgaranti för barn och unga samt tjänstegaranti för Forum Ystad är fastställd.

Vid kundnöjdhetsmätning ska betyget 4 i en 5 gradig skala erhållas.

Målet ej uppfyllt.

Såväl förskola, grundskola som fritid erhåller ett bättre värde än snittet bland deltagande kommuner i SCB: s medborgarundersökning.

Värdena för förskola och fritid är dock lägre än i 2008-års undersökning.

Livskvalité:

Föreningsverksamhet ska stimuleras med t.ex. fritidsverksamhet för barn.

Målet delvis uppfyllt.

Såväl antalet besökare inom Öppen fritidsverksamhet som i föreningsaktiviteter har minskat under året. Samarbetet med de lokal föreningarna fortsätter genom bland annat inbjudan in till Ungdomens Hus där de visar upp sina verksamheter.

Moderna fritidsanläggningar ska utvecklas.

Målet delvis uppfyllt.

Västervånghallen har skapat ett nettotillskott av lokaler. Arenans försening innebär stora på-

frestningar och risker för driftavbrott på något års sikt.

Elevers insikt om social, psykisk och fysisk hälsa ska öka.

Målet delvis uppfyllt.

Begreppet hälsomål diskuteras och formuleras för F-9. Förskolor och klasser i de lägre åldrarna använder mycket utepedagogik samt utnyttjar Marietorp. Hälsa och livsstil ingår som en naturlig del av det vardagliga arbetet.

Valfrihet:

Skolan, förskola och fritidsverksamhet ska erbjuda mångfald av verksamhetsinriktningar och verksamhetsformer av hög kvalitet.

Målet delvis uppfyllt.

Barn får modersmålsstöd från fem års ålder, men om särskilda skäl finns kan detta ske tidigare. Pedagogisk dokumentation synliggör barnets/elevens lärande. Rutiner och en kontinuerlig uppföljning sker i alla verksamheter kring arbets- och lärandemiljö.

KOMMUNENS UTVECKLING

Befolkningsökning:

Skolor ska erbjudas i minst nuvarande omfattning.

Målet uppfyllt.

Omvärlden:

Varje skola ska ha ett internationellt arbete.

Målet uppfyllt.

Förskolor och skolor bedriver olika former av internationellt arbete där de skapat sin egen modell med samarbetsparter. Arbetsplats- och studiebesök görs i samtliga verksamheter från och med förskolan och uppåt. Handlingsplan med riktlinjer för studie- och yrkesorientering i Ystads kommun är antagen av Barn- och Utbildningsnämnden.

KOMMUNENS INTERNA VERKSAMHET

God hushållning:

Verksamhetens mål ska uppnås inom given ram.

Målet uppfyllt.

Personalen:

Verksamheten ska upplevas som en stimulerande, trygg och utvecklande arbetsplats.

Målet delvis uppfyllt.

Det systematiska arbetsmiljöarbetet, där såväl fysiska som psykosociala faktorer påverkar det dagliga arbetet i verksamheterna, fungerar enligt den årliga sammanställningen, väl.

Verksamheten ska kontinuerligt arbeta för att höja personalens kompetens, öka ansvarstagande, utveckla delegationsordningen och stimulera personlig kreativitet.

Målet uppfyllt.

Personal i samtliga verksamheter deltar i olika former av kompetensutveckling såsom förskole-/läraryft, projekt i basfärdigheter och matematik och högskolestudier. Samtliga medarbetare har en individuell utvecklingsplan.



Foto: Jonas Thun

MÅLUPPFYLLELSE – nationella mål

Då de olika verksamheternas kvalitetsredovisningar följer kalenderåret finns inget underlag för att följa upp målen i den reviderade BUN-plan som antogs av Kommunfullmäktige i april 2010.

Ingen enkät har, under hösten 2010, centralt gått ut till elever i årskurserna 2, 5 och 8 från Kultur o Utbildning. Dessa kommer i stället att skickas ut under våren 2011. Enkäten till år 5 kommer även att se lite annorlunda ut med anledning av de frågor som SKL önskar ska komplettera de enskilda kommunernas enkäter. Sju frågor kommer att utgöra ett nationellt jämförelsematerial.

Från och med hösten 2011 kommer enkäten till elever i år 8 utgå för att ersättas av LUPP¹ (ungdomsstyrelsens nationella enkät) samt Region Skånes levnadsvaneundersökning. I och med att dessa två enkätundersökningar varvas med varandra kan årskullar följas samt nya fångas upp. En annan fördel är att år 8 Ystads kommuns resultat kan jämföras med andra svenska kommuner.

Från och med hösten 2012 kommer ingen nationell måluppföljning att kunna jämföras med 2010 och tidigare års siffror. Det nya betygssystemet innebär att kunskapsmål och betyg kommer att kunna jämföras först efter år 6.

NATIONELLA MÅL

Då obligatoriska nationella mål för år 3 började gälla under 2009 är det nu första gången som två års resultat kan jämföras.

Måluppfyllelse år 3	2010	2009
Svenska	90,9	92,2
Svenska som andraspråk	85,7	100,0
Matematik	90,0	86,4

Det är viktigt att kunskapsresultaten i samtliga ämnen följs upp, vilket ger skolorna ett bra underlag för att förbättra måluppfyllelsen.

Måluppfyllelse år 5	2010	2009
Svenska	94,0	92,3
Matematik	90,5	90,6
Engelska	88,0	88,0
Musik	ofullständig rapportering	100,0
Slöjd	100,0	100,0
Teknik	ofullständig rapportering	ofullständig rapportering
Bild	100,0	100,0
Hem- och konsumentkunskap	ofullständig rapportering	ofullständig rapportering
Idrott och hälsa	98,2	99,6
SO-ämnen	100,0	100,0
NO-ämnen	100,0	100,0

91,9 av eleverna i år 9 i Ystads kommun (samtliga huvudmän) var behöriga till ett nationellt gymnasieprogram. Ystads elever har bättre resultat vid en jämförelse med gymnasiebehörigheten i riket (88,2 %).

Måluppfyllelse år 9	2010	2009	2008
Svenska	99,6	99,3	98,7
Matematik	96,3	96,6	95,9
Engelska	96,3	99,0	97,2
Moderna språk, elevens val	97,5	100,0	100,0
Moderna språk, språkval	100,0	91,0	95,0
Musik	97,0	96,6	97,8
Slöjd	98,9	97,3	99,7
Teknik	96,6	96,3	98,1
Bild	98,9	98,0	99,1
Hem- och konsumentkunskap	98,1	99,0	98,4
Idrott och hälsa	97,4	93,0	94,0
SO-ämnen	97,3	96,6	95,0
NO-ämnen	96,4	94,6	95,7
Modersmål	---	---	100,0

Källa: Skolverket

¹ LUPP= Lokal uppföljning av ungdomspolitik från Ungdomsstyrelsen

ÅRETS EKONOMISKA RESULTAT

	Utfall	Budget	Utfall (%) mot riktpunkten	Budgetavvikelse
KOSTNADER	-700 640	-678 748	103,2	-21 892
INTÄKTER	299 610	273 017	109,7	26 593
NETTO	401 030	-405 731	98,8	4 701

Avvikelsen mot budget för Barn- och utbildningsnämnden var vid årets slut ett överskott på 4 701 kkr. Överskottet har flera orsaker. Generellt är avvikelserna mot budget mycket små. Den enda post som visar avsevärd avvikelse mellan budgeterat mått och utfall är antalet barn i fritidshem. I övrigt ingår i resultatet både positiva och negativa avvikelser i jämförelse med budget.

Positiva avvikelser, exempel

Kostnaden för skolskjutsarna har blivit lägre jämfört med vad som var budgeterat.

Intäkter från försäljning av skolplatser till annan kommun har varit högre än budgeterat då kommunen haft positiv elevinflyttning. Detta gäller såväl grundskolan som särskolan.

Fritidsverksamheten har haft ett överskott. Föreningarnas investeringsbidrag har varit lägre än budgeterat då investeringsvolymen varit betydligt lägre under året jämfört med tidigare år både till antal och storlek.

Negativa avvikelser, exempel

Kostnader för köp av skolplatser av fristående skolor har varit högre än budgeterat. Antalet barn och elever som har valt en fristående skola/förskola jämfört med föregående år har ökat.

Grundskolan redovisar ett underskott och det beror bl.a. på att kostnader för insatser för barn i behov av särskilt stöd ökat. Åtgärder för stöd i undervisningen har överskridit den centrala budgeten vilket lett till att resp. skola fått skjuta till medel vid behov. Dessutom har de gemensamma kostnaderna för t ex lokaler inte kunnat minskas i samma omfattning.

Elevantalet i de äldre årskurserna fortsatte att minska även under år 2010. En konsekvens av elevminskningen är att man betalade ut mindre i elevresurspeng till skolorna jämfört med budgeterat.

Områdena redovisar ett underskott på 1 055 kkr. Förskola och fritidshem redovisar ett överskott medan förskoleklass, familjedaghem visar ett underskott.

Vikariekostnaderna har 2010 ökat jämfört med 2009. Vikariekostnaden uppgick år 2009 till -12 027 kkr och under 2010 har denna kostnad ökat till -14 717 kkr. Resursfördelningssystemet innebär att grundskolan får mindre anslag pga elevminskning i främst de äldre åldrarna.

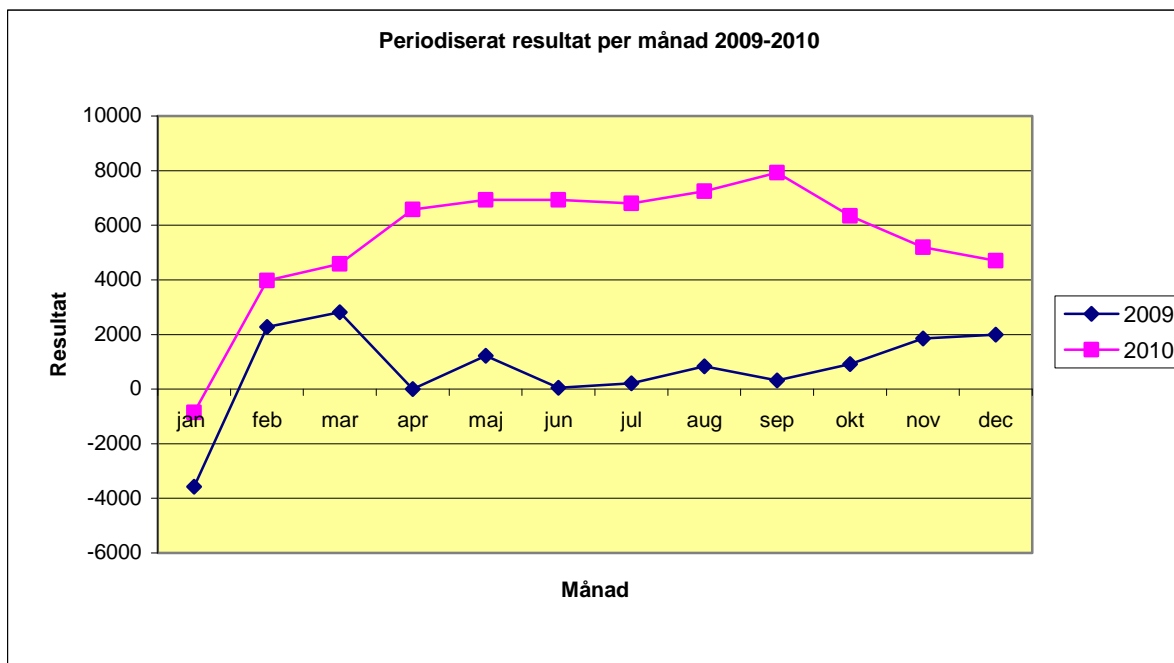
Elevminskningarna de senaste åren har inneburit att grundskolan fått allt mindre anslag samtidigt som man haft svårt att anpassa sina kostnader i samma takt. Fasta kostnader slås ut på färre elever. Kommunen har haft en minskning av antalet elever mellan år 2004 (2 859) och 2010 (2 359), en minskning av elevantalet med 500 elever.

I motsats till det minskade antalet elever inom de äldre åldrarna i grundskolan så ökar antalet barn i både förskola och fritidshem jämfört med 2009.

Årets överskott beror delvis på minskade kostnader för skolskjutsar. Jämfört med 2009 har kostnaderna för skolskjutsarna 2010 minskat med 900 kkr. Kostnaderna för skolskjutsarna har minskat sedan 2008 med 2 200 kkr. Nettokostnaden för Barn- och Utbildningsnämnden uppgår till -401 030 kkr. Den över-

vägande delen av verksamheten avser barnomsorg och grundskola inkl särskola. Drygt 83,5 % av nettokostnaderna är direkt hänförliga till dessa verksamheter. Endast 3,8 % avser vuxenutbildning, 1,7 % avser Kulturskola, 4,6 %

avser fritidsverksamhet och 6,4 % avser administration inkl politisk ledning samt ledning och administration på rektorsområden. Rektorsområdenas administration och ledning utgör ca 2/3 av de gemensamma kostnaderna.



Barn- och Utbildningsnämnden har kontinuerligt tagit del av ekonomisk uppföljning. I diagrammet ovan redovisas det periodiserade ekonomiska resultatet för varje månad. Diagrammet innehåller även uppgift per månad för 2009. Skillnaden i resultatet mellan januari och februari beror på att man inte började periodisera förrän i februari. Efter april och september gjordes tertialuppföljning 1 respektive 2 med påföljande prognos. Resultatet försämrades något under hösten och det beror framförallt på att man varit försiktiga med inköp under våren.

Det ekonomiska ansvaret är delegerat i verksamheten. Områdescheferna har budgetansvar för sina verksamheter. Verksamheten ska finansieras med den barn- och elevresurs som månadsvis utbetalas till områdena baserad på

antalet barn och elever vid mät datumet för respektive månad. Områdena kan få extra resurser för barn i behov av särskilt stöd ur den sk Likställhetsresursen. För särskolan baseras budgeten på elevantal och elevernas behov, eftersom detta varierar kraftigt, samt på ersättning från samarbetskommunerna Sjöbo, Skurup och Tomelilla. För Forum Ystad och Kulturskolan gäller nettokostnadsramar och budgeten baseras på dessa. Även för dessa gäller att verksamhetsansvarig själv gör sin budget. Kunskapen om sambandet mellan budget och verksamhet har på detta sätt ökat och gett ökad ekonomisk insikt, som med tidigare budgetsystem inte varit möjlig.

Antal barn/elever	Redovisning 2010	Budget 2010	Redovisning 2009
Grundskola	2 359	2 401	2 404
Förskoleklass	276	281	265
Förskola	1 283	1 270	1 270
Fritidshem	951	860	927
Särskola	44	42	45

Antalet elever i Ystads kommuns skolor folkbokförda i annan kommun uppgick 2010 till 85 elever. Antalet elever från Ystads kommun i andra kommuners skolor uppgår till 33. För några år sedan var relationen den omvända, då var antalet Ystadelever i annan kommun dubbelt så högt som antalet elever från annan kommun. Kunskapsskolans etablering i kommunen hösten 2002 innebär en hög andel elever i friskola under senare år. 2010 var det genomsnittliga elevantalet från Ystad 178, en minskning med 2 elever jämfört med 2009, och ersättningen till Kunskapsskolan var 11 900 kkr. Västra Sjöstadens skola startade hösten 2009 och under 2010 har det genomsnittliga elevantalet från Ystad varit 14 elever. Ersättningen till Västra Sjöstaden var 1 107 kkr.

Under hösten 2007 påbörjades regeringens nya satsning på fortbildning av lärare, Lärarlyftet. Statsbidraget betalas ut under förutsättning att huvudmannen tillåter läraren att vara tjänsteledig med 80 procent av sin lön under studietiden, staten står för 70 procent av kostnaden och kommunen för 30 procent. Under våren och hösten 2010 studerade tio respektive nio lärare genom denna satsning och Ystad erhöll 900 kkr i statsbidrag genom Lärarlyftet. Under 2010 erhöll områdena 1 388 kkr i statsbidrag för ett projekt som regeringen startade för att stärka skolornas eget utvecklingsarbete med att höja kvaliteten i matematikundervisningen. Statsbidrag finns även som kompensation för föräldraavgiftsbortfall, eftersom kommunen tillämpar maxtaxa för förskola och fritidshem och detta uppgick till 7 920 kkr. Dessutom fick kommunen ett statsbidrag för kvalitetssäkrande åtgärder om 1 264 kkr. Föräldraavgifterna för förskola och fritidshem uppgick till 16 466 kkr.

Förskoleklass, familjedaghem och framförallt grundskola fortsätter att visa ett underskott även för 2010. Förskolan hade ett överskott 2010 till skillnad från 2009 då man visade ett underskott. Fritidshem fortsätter visa ett överskott även för 2010. Särskolan redovisar ett överskott 2010. Under året uppvisar Kulturskolan ett underskott men underskottet på Kulturskolan består till största delen av det underskott som man fick ta med sig från 2009 över till 2010.

Från och med 2003 infördes barn- och elevresurs som fördelningsmodell till verksamheterna. Dessutom infördes likställighetsresurs för barn i behov av särskilt stöd. De totala resurserna redovisar ett underskott på -4 824 kkr. Utbetalad barnresurs och elevresurs har under 2010 överstigit budgeterad med -3 968 kkr respektive -1 414 kkr. Orsaken till att barnresursen visar ett underskott beror på att verksamheten hade fler barn än budgeterat.

En del av förskolorna i Ystads kommun bedrivs i enskild regi, för närvarande 13 stycken. Under 2008 och 2009 har flera nya förskolor/förskoleavdelningar startat (Lingua Montessori, Smedjan, Bostället, Lilla Jag, Källesjö, Västra Sjöstaden). Under 2010 har förskolorna som bedrivs i enskild regi i genomsnitt per månad haft sammanlagt 286 barn placerade, en snittökning med 34 barn jämfört med 2009. Sedan 2008 har antalet barn i enskild regi ökat med ca 100 barn. Ökningen av antalet barn i enskilda förskolor följer i huvudsak den allmänna trenden med ökande barnantal i förskolan.

Orsaken till att elevresursen visar ett underskott beror på att det var för lågt budgeterat. Löneökningarna för 2010 ingick inte i den budgeterade elevresursen eftersom löneavtalen inte var klara vid den tiden.

Vid beslutstidpunkten för barn- och elevresurs är det svårt att exakt beräkna hur stora dessa bör vara bl. a. med hänsyn till olikheter mellan områdena samt enheterna. Det finns med andra ord behov av buffert, då man redan innan verksamhetsårets start vet att prognos och utfall av antal barn och elever kommer att variera över året.

Kostnaderna för skolskjutsar (inkl. särskoleskjutsar) ökade kraftigt under några år men sedan 2009 har kostnaderna för skolskjutsarna sjunkit. Den totala kostnaden uppgår 2010 till 8 960 kkr (2009 var den 9 860 kkr) varav kostnader för särskoleskjutsarna som uppgick till 889 kkr. Det är en minskning jämfört med 2009 då kostnader för särskoleskjutsarna uppgick till 1 090 kkr.

Ur ekonomisk och verksamhetsmässig synvinkel tycks den stora utmaningen de närmaste åren vara att anpassa verksamheten till ökande efterfrågan på förskole- och fritidshemplatser. Även inom skolverksamheten visar prognosen på ett ökat elevantal från 2011 och framåt.

Under 2008 genomförde Ekonomikontoret en granskning av BUNs resursfördelningssystem som visade att lokalkostnadernas andel av resursen ökat under perioden 2003-2008 medan personalkostnadernas andel minskat (i absoluta tal stillastående).

Utbyggnaden av nya förskolor är kostsam och det är viktigt att skapa lösningar som medger flexibilitet för såväl barn och föräldrar som för personal.

En viktig problematik är också förutsättningarna och möjligheterna till att få samtliga områden ekonomiskt bärkraftiga vid ökat barnunderlag och minskat elevunderlag framförallt i de äldre åldrarna.



ÅRETS INVESTERINGAR

Investeringsbudgeten innehöll 34 900 kkr för Barn- och utbildningsnämnden varav 2 800 kkr fick man i kompletteringsbudget. 29 214 kkr har använts. Man har friköpt modulen i Nybrostrand för 620 kkr sedan tidigare men budgeten har följt med över till 2010. En ny idrottshall på Västervångsskolan är invigd och utfallet t.o.m. december 2010 är 16 324 kkr. Man har även fått ett bidrag på 1 000 kkr. Ombyggnaden av Västervångsskolan är färdigställd som hade en investeringsbudget på 6 500 kkr och utfallet t.o.m. december är 6 291 kkr.

Budgeten för anpassning av lokaler är 3 000 kkr varav 0,9 mkr fick man i kompletteringsbudget. Utfallet är 2,9 mkr.

De största investeringarna är:

- Nybrostrands förskola, Vindskydd, 75 kkr
- Lekplatser EU-anpassning, 60 kkr
- Lekplatser EU-anpassning, 408 kkr
- Lekplatser EU-anpassning, 173 kkr
- Herrestad nytt studierum, 56 kkr
- Backaskolan, förråd o uterum, 209 kkr
- Norreportskolan, matsal/uppehållsrum, 189 kkr
- Modul Sövestad, 98 kkr
- Barnsäkerhet akustikförbättring VV-skolan, 36 kkr
- Köpingsbro skola, akustikförbättring, 78 kkr
- Löderups skola, akustikförbättring, 112 kkr

Medlen för lokalanpassning och arbetsmiljöåtgärder har under 2010 använts till upprustning och EU-anpassning av lekutrustning på förskolor och skolgårdar, akustikåtgärder i Löderups skolas fritidshem, Köpingsbro skolas lokaler som används av bl a fritidshemmet och Backaskolans slöjdsalar. På Backaskolans förskola har byggts ett utesovarum, på Parkens förskola har byggts ett skärmtak och Nybrostrands förskola har fått ett vindskydd. Dessutom har handikapps anpassningar gjorts på Ängaskolan, Norreportskolan och Sövestads skola.

En "förskolebuss" har inköpts med plats för 22 barn och 3 vuxna. Bussen är tänkt att användas som en utökad utegrupp, där man utgår från Berghusaskolan, hämtar mat på Edvinshems-skolan och kör ut till platser i naturen med olika teman.

IT-satsningen har inneburit en förtätning av datorer på skolorna samtidigt som stationära datorer har bytts ut mot bärbara datorer. I grundskolan har vi nära på kanoner i alla klassrum. 12 stycken "smartboards" har köpts in till lärare som speciellt visat intresse för att testa detta.

Vid inventering av bänkarnas status i träslöjden visades att många bänkar var över 20 år gamla och därför gjordes en satsning på nyinköp.



Under året har förvaltningen påbörjat utsättning av skyltar, med enhetens namn, på våra enheter. Då bygglov krävs för varje skylt måste arbetet fortsätta under 2011.

FRAMTID

I 2009 års Årsberättelse skrev BUN; ”Det första spadtaget till Arenabygget kommer att tas kommande år för att stå färdigt under 2012.” Det står nu klart att så inte kommer att bli fallet. Arbetet med Arenan har dessvärre avstannat under året med påföljande ökad risk för driftsavbrott i badhus och Österporthallen och försämrade medborgarservice.

Förvaltningens medarbetare bidrar dock fortsatt med kunskap gällande planering och utformning av arenan samt håller i kontakt och dialog med idrottsföreningarna så att deras och allmänhetens behov och önskemål blir tillgodosedda.

Eftersom allt pekar mot att det blir allt svårare att planera verksamhetens tillväxt kommer de kommande åren att behöva präglas av flexibilitets-, och servicetänkande. Byggnader, lokaler, transporter och intern service bör utvecklas mot en allt större anpassbarhet för att kunna ändra verksamhetsinriktning med kort varsel. För att optimera resursanvändningen bör även standard för förskolor och skolor i Ystad utvecklas och fastställas.

I utbyggnadsorterna Svarte, Köpingsbro och Ystad måste åtgärder ske på både kort och lång sikt. Den planerade tillbyggnaden i Köpingsbro kommer i allt väsentligt bli avhängig den större översyn av Sockerbruksområdet som kommunen avser att initiera.

I Svarte har en nya förskola planerats och budgeterats för 2011-2012.

Under åren 2011-2013 är Östra skolan, Marie-lund och Blekeskolan i behov av renovering. En ny flexibel enhet i Surbrunnsområdet bör komplettera dessa.

Utbildningskraven på personalen kommer att öka eftersom regeringen presenterat flera förslag som går i samma riktning. Förslaget till Skollag (genomförs 2011) förtydligar kompetenskravet för de lärare som skall ha tillsvidareanställning. Detta tillsammans med en ny lärarutbildning, krav på lärarlegitimation och nyligen startad reviderad obligatorisk rektorsutbildning (3 år) pekar i samma riktning. Detta

bedöms kunna resultera i svårigheter att rekrytera behörig personal, alternativt att lönerna kan komma att behöva höjas för att lyckas med rekryteringen.

De kommande åren innebär tydligare fokus på betyg och bedömning redan från grundskolans tidiga år. Barn och unga kommer att bedömas oftare och med gradvis ökande jämförelsematerial kommer signalerna i skolsystemet att bli tydligare. Detta kan, om signalerna ges i rätt tid och uppfattas rätt, totalt ge färre misslyckanden men risken att unga tidigare distanseras eller väljer att distansera sig (i de högre årskurserna) från skolan måste värderas och följas upp.

Statens reglering av förskola och skola har intensifierats under senare år. Det är svårt att överblicka konsekvenserna av detta. Vi noterar dessutom att myndigheternas ökade krav ofta innebär att åtgärder måste vidtas under pågående verksamhetsår (t ex fortbildningssatser) vilket medför obudgeterade kostnader. Kommunernas möjligheter att skapa flexibilitet i pedagogiska lösningar kan komma att begränsas.

Ett sätt att stärka kommunens handlingsfrihet kan därför vara att, såväl internt som externt, öka samverkan. Mellan kommunerna i södra Skåne bedöms samverkan behöva öka avseende att tillhandahålla ett kvalitativt bra utbud av skolor och fritidsanläggningar. Antalet anläggningar är därvid lag inte det viktigaste. Med partners i och utanför närområdet kommer samverkan att öka avseende tematiska samarbeten av språklig, kulturell eller annan karaktär.

Under 2010 började reglerna i ”Bidrag på lika villkor” att gälla. Systemet verkar vara kostnadsdrivande för kommunen eftersom de generella påslag för administration och moms-kompensation som görs till enskilda anordnare innebär kostnader utöver den ”ordinarie” barn- och elevresursen. Förvaltningen har sänt skriftliga beslut till anordnarna efter nämndens fastställande av resurs.

FÖRVALTNINGENS PERSONAL

ANSTÄLLDA

Samtliga nedanstående uppgifter gäller för december månad med undantag för sjukfrånvaron som visar ett genomsnitt för hela året.

Förvaltningens personal	2010	2009
Tillsvidareanställda omräknat i heltider (antal)	626	632
Medelålder totalt (år)	45,8	45,3
Medelålder kvinnor (år)	46,1	45,7
Medelålder män (år)	45,2	44,0
Medellön kvinnor (kr)	25 304	25 304
Medellön män (kr)	26 940	26 940
Genomsnittlig sjukfrånvaro (%)	3,2	3,6

Källa: Qlickview

Rutinerna för lönesamtal och utvecklingssamtal i huvudsak fungerar väl. Arbete med verksamhetsplanering har bedrivits såväl på ett kommunövergripande plan som i förvaltning- en.

Under våren 2010 studerade tio lärare i kommunen med hjälp av Lärarlyftet, regeringens satsning på fortbildning av lärare. Under hösten samma år var det nio som studerade.

Barnskötare som uppfyller kravet på grundläggande behörighet genomför den ordinarie lärutbildningen med inriktning barndoms- och ungdomsvetenskap vid Högskolan i Malmö med syfte att kunna arbeta som förskollärare inom några år.

Förskolelyftet påbörjades under hösten 2009. Under våren 2010 studerade 2 förskollärare med hjälp av förskolelyftet. Under hösten samma år studerade en förskollärare.

FRISKVÅRD/HÄLSOARBETE

Även under 2010 har anställda inom förvaltningen haft möjlighet till gratis träning vid två tillfällen i veckan på ett antal olika träningsanläggningar i Ystad.



POLITISK VERKSAMHET

POLITISK VERKSAMHET			
Belopp i kkr	Redovisning 2010	Budget- avvikelse	Redovisning 2009
Kostnader			
Nämnds- och styrelseverksamhet	-369	31	-396
Lokala planeringsrådet	0	0	0
Summa	-369	31	-396

Kostnaden har minskat något för den politiska verksamheten jämfört med 2009.

Under 2010 har presidiet haft elva möten och nämnden åtta. Kontaktpolitikerna har rapporterat 38 timmar, då de varit på besök i verksamheterna.



GEMENSAM ADMINISTRATION M M

GEMENSAM ADMINISTRATION M M			
Belopp i kkr	Redovisning 2010	Budget- avvikelse	Redovisning 2009
Kostnader			
Barn- och utbildningskontor	-4 433	-22	-3 358
Annonsering	0	0	0
Förändring semesterlöneskuld m m	-391	209	-523
Vaktmästeri	-358	92	-386
Summa	-5 182	279	-4 267
Intäkter			
Barn- och utbildningskontor	5	5	5
Summa	5	5	5
NETTO	-5 177	284	-4 262

Resultatet för den gemensamma administrationen är ett överskott på 284 kkr jämfört med budget. Nettokostnaderna har under året uppgått till -5 177 kkr.

Budgetöverskottet för Kultur- och Utbildningsförvaltningens centrala delar beror framförallt på att semesterlöneskulden har varit lägre än

budgeterat.

Semesterlöneskulden var 2008 fördelad på områdena men fr.o.m. 2009 har den redovisats i gemensamt verksamhet. Förändringen av semesterlöneskulden blev en ökad kostnad på 390 kkr vid årets slut vilket var lägre än budgeterat.



Foto: Jonas Thun

VERKSAMHETSLEDNING FÖR FÖRSKOLA, PEDAGOGISK OMSORG OCH GRUNDSKOLA

ENHETSGEMENSAMMA KOSTNADER FÖR FÖRSKOLA, PEDAGOGISK OMSORG OCH GRUNDSKOLA			
Belopp i kkr	Redovisning 2010	Budget- avvikelse	Redovisning 2009
Kostnader			
Enhetsgemensamma kostnader	-23 036	3 052	-21 403
Lönebidrag	-2 089	-76	-1 723
Plusjobb	0	0	0
Resursenhet	-15 761	-6 073	-14 411
SUMMA	-40 886	-3 097	-37 537
Intäkter			
Enhetsgemensamma kostnader	478	478	298
Lönebidrag	1 085	36	905
Plusjobb	0	0	0
Resursenhet	15 615	6 059	13 025
SUMMA	17 178	6 573	14 228
NETTO	-23 708	3 476	-23 309

Som gemensamma kostnader budgeteras i huvudsak skolledarnas och administrativa assistenters löner på rektorsområdena liksom visst förbrukningsmaterial för skolledarna, kapitaltjänst för deras datorer samt viss fortbildning för barnomsorgspersonalen. Centralt budgeteras eventuell tillfällig tjänstgöring av skolledare på Kultur o Utbildningsförvaltningen samt kostnader för försäkringar av barn/elever och utrustning.

Kostnaderna för verksamhetsledning är högre än 2009. Det är framförallt enhetsgemensamma kostnader som har ökat jämfört med 2009. Det är de gemensamma kostnaderna för sarskolan som ökat och det till följd av att en del kostnader som tidigare redovisades under re-

spektive verksamhet (Träningskola och Grundsarskola) from 2010 redovisas som enhetsgemensamma kostnader.

Den ökade kostnaden för lönebidrag jämfört med 2009 beror på att fler lönebidragsanställda funnits i verksamheten.

Resursenheten hade under 2010 kostnader som överskred budgeterade med -6 073 kkr. Denna skillnad beror på att kostnaderna för Resursenheten budgeteras utifrån hur många vikarier områdena beräknas ha under året. 2010 har områdena haft högre kostnader för vikarier än budgeterat vilket också innebär högre kostnader, respektive intäkter, för Resursenheten.

BARNOMSORG, FÖRSKOLA

BARNOMSORG			
Belopp i kkr	Redovisning 2010	Budget- avvikelse	Redovisning 2009
Kostnader			
Familjedaghem och familjefritids	-1 915	61	-2 374
Förskola	-90 423	-1 614	-87 244
Barn med särskilda behov försk v-het	-2 691	379	-2 435
Köp/försäljning, förskoleplatser	0	0	0
Fritidshem	-30 225	287	-25 693
Köp/försäljn, fritidshemsplatser	0	0	0
Fritidsklubb	0	0	-9
LSS	-1 157	-335	-1 239
Barnresurs	-141 638	-4 344	-136 113
Summa	-268 049	-5 566	-255 107
Intäkter			
Diverse intäkter			
Köp/försäljn, familjedaghemspatser	1 813	-216	2 167
Köp/försäljn, förskoleplatser	82 259	100	82 350
Köp/försäljn, fritidshemsplatser	27 713	483	26 583
Förskola	2 368	2 131	1 716
Fritidshem	502	502	1 164
Fritidsklubb	0	0	36
Barnresurs	3 767	376	3 205
Föräldraavgifter, förskola	15 186	-124	14 787
Föräldraavgifter, fritidshem	8 507	589	8 054
Föräldraavgifter, familjedaghem o familjefritids	694	2	719
LSS	166	66	142
Summa	142 975	3 909	140 923
TOTALT NETTO	-125 074	-1 657	-114 184

Barnomsorgen visar för 2010 ett underskott på -1 657 kkr, vilket till största delen beror på högre utbetalning av barnresurs än budgeterat. Dessa högre kostnader grundar sig delvis på att fler barn i åldern 1-5 år är inskrivna i förskolan samt på start av nya friskolor och avdelningar de senaste åren. Antalet barn i kommunen har ökat jämfört med budget men framför allt i friskolor.

På intäktssidan är det märkbart överskott på förskolan, köp/försäljning av fritidshemplatser, fritidshem, barnresurs samt föräldraavgifter på fritidshem. Överskottet på förskolan beror på att intäkterna för barn i behov av särskilt stöd

har varit högre än budgeterat. Kommunen hade fler elever inskrivna på fritidshem än budgeterat men man hade även fler elever från andra kommuner och därmed högre intäkter för försäljning av fritidshemplatser.

Vid beräkning av verksamhetsmått för barnomsorg och grundskola har kostnaderna för verksamhetsledning fördelats på antalet barn i grundskola, förskola och förskoleklass.

VERKSAMHETSMÅTT – BARNOMSORG	Redovisning 2010	Budget 2010	Redovisning 2009
Förskola (exkl. Nattugglan)			
Antal förskolebarn i snitt	953	988	962
Nettokostnad/förskolebarn	100 499	96 683	97 957
Därav			
personal, assistenter, material	81 234	77 414	78 496
Lokaler	12 498	11 842	10 924
administration, ledning	6 767	7 427	8 537
Pedagogisk omsorg, Fritidshem			
Antal fritidsbarn	934	850	927
Nettokostnad/fritidshemsbarn	32 360	35 896	27 726
Därav			
personal, assistenter, material	25 201	28 006	23 508
Lokaler	7 158	7 891	4 218
Nattugglan			
Antal inskrivna barn i genomsnitt (förskola o fritids)	25	25	30
Genomsnitt antal barn/natt (förskola o fritids)	1	1	1
Nettokostnad/inskrivet barn (förskola o fritids)	151 360	131 560	123 733
Pedagogisk omsorg, Familjedaghem			
Antal placerade dagbarn i medeltal	22	38	26
Antal placerade skolbarn i medeltal			13
Nettokostnad/barn	87 051	52 004	91 345
Enskilda förskolor			
Antal placerade dagbarn i medeltal	286	219	252
Antal placerade skolbarn i medeltal		0	
Nettokostnad/förskolebarn	101 000	108 219	97 115
Nettokostnad/skolbarn			
Förskoleklass			
Antal elever	276	281	265
Nettokostnad/elev	35 981	33 206	34 319
Därav			
undervisning, assistenter	22 214	18 986	20 000
Material	1 906	2 039	1 955
Lokaler	7 888	7 740	8 211
administration, ledning	3 974	4 441	4 153

Kommunalt drivna förskolor hade färre antal barn än budgeterat medan de enskilda förskolorna hade fler barn än budgeterat. Under 2010 har de enskilda förskolorna i genomsnitt per månad haft sammanlagt 286 barn placerade, en snittökning med 34 barn jämfört med 2009. Ersättningen till enskilda förskolor uppgår till 28

986 kkr vilket är en ökning med 4 786 kkr jämfört med 2009.

Förskoleklass och fritidshem har haft ett högre barnantal under 2010 jämfört med 2009. Antalet elever i förskoleklass har ökat jämfört med föregående år och även kostnaden per elev har

ökat. Den ökade kostnaden beror framför allt på högre personalkostnader jämfört med år 2009.

Under 2010 är det av ovan redovisade verksamheter endast familjedaghemmen (pedagogisk omsorg) som haft färre barn än föregående år. Nettokostnaden per barn har ökat inom förskolan. Detta beror till största del på att personal- och lokalkostnaderna per barn har ökat. Ökningen av personalkostnader per barn är en naturlig effekt av löneökningar men är inte den enda anledningen. Barnantalet i de kommunala förskolorna har minskat jämfört med budgeterat och verksamheterna har inte lyckats anpassa sina kostnader efter minskade intäkter. Net-

tokostnaderna för fritidshemmen har minskat jämfört med föregående år. Detta beror till största del på att antalet barn har ökat samtidigt som personalkostnaderna ligger på samma nivå som under år 2010. För familjedaghemmen beror den ökade kostnaden per barn på ett minskat antal barn i verksamheten, samtidigt som personalkostnaderna inte sänkts i samma omfattning. Kostnaderna per barn i föräldra- och personalkooperativ har ökat något jämfört med 2009.



GRUNDSKOLA, EXKLUSIVE SÄRSKOLA

GRUNDSKOLA (EXKL SÄRSKOLA) INKL FÖRSKOLEKLASS			
Belopp i kkr	Redovisning 2010	Budget- avvikelse	Redovisning 2009
Kostnader			
Undervisning	-90 117	-5 156	-90 109
Läromedel, utrustning, skolbibl, IT	-14 433	-3 020	-12 626
Skolmåltider	-10 728	-5	-10 381
Skolskjutsar	-8 086	1 114	-8 776
Elevvård	-7 172	200	-7 085
Lokaler	-34 791	-234	-39 611
Övr grundskoleverksamhet	-15 056	-9 293	-12 597
Köp/försäljning av skolplatser	-3	-3	-158
Elevresurs	-117 713	-1 211	-117 790
Likställighetsresurs	-12 016	557	-10 620
Förskoleklass	-8 834	-751	-7 994
SUMMA	-318 949	-17 802	-317 747
Intäkter			
Undervisning	1 575	1 145	1 317
Läromedel, utrustning, skolbibl, IT	176	166	253
Skolmåltider	0	0	0
Skolskjutsar	16	16	6
Elevvård	0	0	0
Lokaler	433	33	488
Övr grundskoleverksamhet	8 657	8 657	6 712
Köp/försäljning av skolplatser	100 595	3 018	102 909
Elevresurs	583	-203	540
Likställighetsresurs	0	0	0
Förskoleklass	7 525	431	6 866
SUMMA	119 560	13 263	119 091
TOTALT NETTO	-199 389	-4 539	-198 656

Den resurs som följer eleven redovisas som en kostnad under Elevresursen och som en intäkt på respektive grundskola under Försäljning av grundskoleplatser. Ersättningen till andra kommuner och friskolor redovisas som en kostnad under elevresursen medan interkommunal ersättning från annan kommun redovisas som en intäkt under försäljning av skolplatser på respektive grundskola.

Tilläggsbeloppet "likställighetsresursen" för barn i behov av särskilt stöd redovisas på liknande sätt, det vill säga som en kostnad under

likställighetsresursen men som en intäkt under övrig grundskoleverksamhet. Tilläggsbeloppet avser att ersätta extraordinära stödinsatser som inte har koppling till den vanliga undervisningen. Kostnaderna för stödet ska vara omedelbart kopplat till enskilt barn/elev och ska ha samband med barnets/elevens särskilda behov och förutsättningar för att kunna fullgöra sin skolgång.

Grundskoleverksamheten redovisar för 2010 ett nettounderskott på -4 539 kkr, att jämföra med ett nettounderskott på -679 kkr för 2009.

Under året har verksamheterna ett totalt underskott på kostnadssidan med -17 802 kkr och ett överskott på intäktssidan med 13 263 kkr.

Kostnader för lokaler har minskat jämfört med föregående år.

Vid beräkning av verksamhetsmått för barnomsorg och grundskola har kostnaderna för

verksamhetsledning fördelats på antalet barn i grundskola, förskola och förskoleklass.

VERKSAMHETSMÅTT - GRUNDSKOLA			
	Redovisning 2010	Budget 2010	Redovisning 2009
Grundskola exkl. särskola och förskoleklass (exkl. interna transaktioner för elev- och likställighetsresurs)			
Ystads elever i kommunens skolor	2 134	2 134	2 185
Elever från annan kommun i kommunens skolor	85	70	87
<i>Summa elever i kommunens skolor</i>	<i>2 219</i>	<i>2 204</i>	<i>2 272</i>
Ystads elever i skola i annan kommun	33	35	35
Elever på grundskola i Ystad med annan huvudman	192	232	184
<i>Summa elever i annan skola</i>	<i>225</i>	<i>267</i>	<i>219</i>
<i>Summa elever folkbokf. i kommunen</i>	<i>2 359</i>	<i>2 401</i>	<i>2 404</i>
<i>Nettokostnad/elev i egen skola</i>	<i>84 064</i>	<i>78 762</i>	<i>82 206</i>
därav			
lokaler	15 679	15 679	17 434
skolmåltider	4 835	4 865	4 569
läromedel, inventarier, IT	6 504	5 178	5 557
undervisning, elevassistenter	47 397	41 163	45 205
skolskjutsar	3 644	4 174	3 860
administration, ledning	5 437	6 228	4 650
elevvård	3 232	3 345	3 118
ersättning från annan kommun	-2 662	-1 872	-2 188

Antalet elever i grundskolan fortsätter att minska under 2010 och understiger budgeterat antal med -42. Nettokostnaden per elev i egen skola har ökat jämfört med 2009 med 1 858 kr per elev. Ökningen av nettokostnaden beror till största delen på ökade kostnader per elev för undervisning och elevassistenter. Kostnadsökningen för undervisning beror en del på löneökningar men även på att antalet elever minskat jämfört med föregående år. Kostnaderna

för barn i behov av särskilt stöd har också ökat jämfört med tidigare. Kostnader för skolmåltider har ökat medan kostnader för skolskjutsar har minskat jämfört med föregående år. Ersättningen från annan kommun har ökat beroende på att fler elever från annan kommun går i skola i Ystad. Ökningen avser både jämfört med budget och jämfört med föregående år.

Genomsnittligt meritvärde* för elever i åk 9 (kommunal huvudman)

	2010	2009	2008	2007	2006
Elever i Ystads kommun	213,6	217,1	214,1	214,1	213,1
Riket	206,3	207,4	207,5	205,8	205,3
Kommungruppen	201,7	202,4	203,6	201,0	201,1

Källa: Skolverket

* Meritvärdet utgörs av summan av betygsvärdena för de 16 bästa betygen i elevens slutbetyg (G=10, VG=15 och MVG= 20)

Andel elever (kommunal huvudman) som är behöriga till gymnasieskolans nationella program* (%)

	2010	2009	2008	2007	2006
Elever i Ystads kommun	91,9	95,3	95,0	93,5	95,1
Riket	88,2	88,2	89,5	88,7	89,2
Kommungruppen	87,2	88,3	89,0	88,7	88,8

Källa: Skolverket

* Andel elever (%) som är behöriga till gymnasieskolan. För behörighet krävs minst betyget godkänd i ämnena svenska/svenska som andraspråk, engelska och matematik. Andelen beräknas av de som fått eller skulle ha fått betyg enligt det mål- och kunskapsrelaterade betygssystemet (elever som lämnat årskurs 9 utan slutbetyg ingår således)



SÄRSKOLA

SÄRSKOLA			
Belopp i kkr	Redovisning 2010	Budget- avvikelse	Redovisning 2009
Kostnader			
Undervisning	-6 009	96	-5 696
Läromedel, utrustning	-358	89	-309
Skolmåltider	-252	0	-252
Skolskjutsar	-962	-12	-1 090
Elevvård	-8	-4	-386
Lokaler	-1 293	2	-1 015
Övr särskoleverks inkl assistenter	-2 557	743	-2 874
Köp/försäljning av skolplatser	-2 110	-60	-2 101
SUMMA	-13 549	854	-13 723
Intäkter			
Undervisning	3	3	53
Läromedel, utrustning	26	26	14
Skolmåltider	87	-30	121
Skolskjutsar	5	5	0
Elevvård	0	0	0
Lokaler	0	0	0
Övr särskoleverks inkl assistenter	7	7	0
Köp/försäljning av skolplatser	5 637	637	5 328
SUMMA	5 765	648	5 516
TOTALT NETTO	-7 784	1 502	-8 207

Kostnaderna för särskolan är något lägre jämfört med 2009. Verksamheten uppvisar ett överskott jämfört med budget på 1 502 kkr. Detta beror framför allt på att särskolan haft lägre kostnader än budgeterat för assistenter samt högre intäkter för försäljning av skolplatser. Kostnadsminskningar återfinns i undervisningen och visar att särskolan till viss del anpassar verksamheten efter den elevminskning som uppstår när samarbetskommunerna startar egna grundsärskolor.

Kostnaderna för särskoleskjutsar är något lägre jämfört med 2009. Ystads andel av eleverna har ökat sedan 2007 och 2010 var 60 procent av eleverna från Ystads Kommun. Nettokost-

naderna har minskat med 423 kkr jämfört med 2009.

Kostnaderna för den särskola som bedrivs i Ystads Kommuns regi visar för 2010 ett överskott på 131 kkr. Överskottet i tabellen ovan inkluderar således köp och försäljning av platser i/från annan kommun samt särskoleskjutsar.

Kostnaderna per elev exklusive individintegrerade elever i grundsärskolan har under året ökat med 9 002 kr per elev jämfört med 2009.

För träningskolan har kostnaderna ökat med 62 883 kr per elev.

VERKSAMHETSMÅTT SÄRSKOLA	Redovisning 2010	Budget 2010	Redovisning 2009
Antal elever	44	42	45
varav			
Grundsärskola	20	21	21
Ystad	17	18	17
Andra kommuner	3	3	2
Träningskola	24	21	24
Ystad	9	11	10
Andra kommuner	15	10	2
Antal individintegrerade elever i Ystad	0	0	0
Kostnad kr per elev exkl individint elever lokaler, material, skolmat m m			
-grundsärskola	211 250	238 143	202 248
-träningskola	310 083	336 857	247 200



FORUM YSTAD

FORUM YSTAD			
Belopp i kkr	Redovisning 2010	Budget- avvikelse	Redovisning 2009
Kostnader			
Grundläggande vuxenutbildning	-2 114	77	-2 604
Gymn vuxen- o påbyggnadsutbildn	-14 911	-142	-12 702
Särvux	-752	49	-262
Högskoleutbildning	-270	32	-408
Svenskundervisning för invandrare	-6 194	-185	-4 573
Uppdragsutbildning	-451	-150	-840
KY-utbildning	0	0	-553
Ofördelad gemensam verksamhet	-3 911	-1 535	-3 489
SUMMA	-28 603	-1854	-25 431
Intäkter			
Grundläggande vuxenutbildning	678	459	241
Gymn vuxen- o påbyggnadsutbildn	7 650	1 398	4 381
Särvux	0	0	0
Högskoleutbildning	6	-12	23
Svenskundervisning för invandrare	1 760	-240	2 263
Uppdragsutbildning	400	157	443
KY-utbildning	0	0	202
Ofördelad gemensam verksamhet	417	337	462
SUMMA	10 911	2 099	8 015
NETTO	-17 692	245	-17 416

Forum Ystad har ett överskott jämfört med budget. Överskottet uppgår till 245 kkr, vilket huvudsakligen har genererats med anledning av ökade intäkter som inte var budgeterade. I resultatet ingår även ett underskott avseende modersmålsundervisning på -972 kkr.

Under år 2010 har Ystad, Tomelilla och Simrishamns kommun fått 4 794 kkr till Yrkesvux i samverkan. Forum Ystad har under 2010 producerat utbildningar överstigande statsbidraget, totalt 113 årsstudieplatser

VERKSAMHETSMÅTT FORUM YSTAD

	Redovisning 2010	Redovisning 2009
Antal inskrivna elever, totalt ¹	714	722
<i>varav</i>		
grundläggande vuxenutbildning	73	77
gymnasial vuxenutbildning	469	462
Sfi (studerande i Simrishamn)	153(70)	164(76)
särvux	19	19
KY-utbildning	0	0
uppdragsutbildning ²	140	120

1. Antalet studerande (inklusive 58 sfi-studerande i Simrishamn) är ett genomsnitt av vår - och hösttermin

2. Tillkommer utöver antal inskrivna elever totalt

Antalet studerande på Forum Ystad har minskat med 8 under 2010 jämfört med 2009. Antal studerande från Simrishamn har minskat jämfört med 2009.

Antal studerande inom gymnasial vuxenutbildning har ökat medan antal studerande inom grundläggande vuxenutbildning har minskat jämfört med 2009.



KULTURSKOLA

KULTURSKOLA			
Belopp i kkr	Redovisning 2010	Budget- avvikelse	Redovisning 2009
Kostnader			
Ledning och administration	-811	2	-654
Undervisning	-5 683	-168	-5 539
Lokaler	-1 301	-8	-1 373
SUMMA	-7 795	-174	-7 566
Intäkter			
Ledning och administration	0	0	0
Undervisning	786	19	827
Lokaler	18	18	8
SUMMA	804	37	835
NETTO	-6 991	-137	-6 731

Kulturskolan visar 2010 ett underskott på - 137 kkr exklusive kompletterings budget på -200 kkr som medföljde från år 2009.

kk	Redovisning 2010	Redovisning 2009	Redovisning 2008
KULTURSKOLA			
Avgift för undervisning	578	650	640
Instrumenthyra	80	96	92
Summa	658	746	732

FRITIDSVERKSAMHET

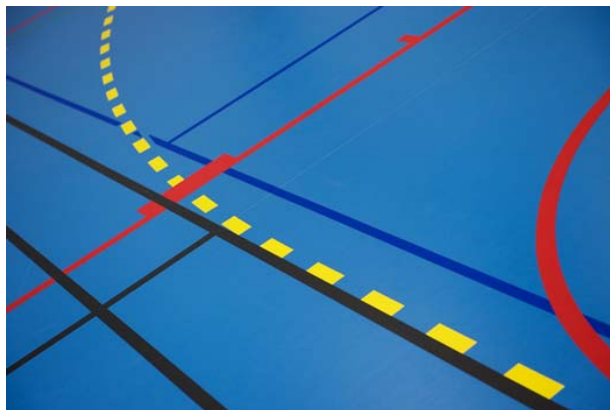
FRITIDSVERKSAMHET			
Belopp i kkr	Redovisning 2010	Budget- avvikelse	Redovisning 2009
Kostnader			
Samverkansorgan	0	25	-6
Bidrag till förbund och föreningar	-6 541	494	-5 974
Badanläggningar	-7 890	528	-8 304
Fritidsgårdar	-6 232	35	-6 424
Lotterikontroller	-17	5	-16
SUMMA	-20 680	1 087	-20 724
Intäkter			
Samverkansorgan	0	0	0
Bidrag till förbund och föreningar	0	0	0
Badanläggningar	2 131	-54	2 201
Fritidsgårdar	243	73	179
Lotterikontroller	26	26	24
SUMMA	2 400	45	2 404
TOTALT NETTO	-18 280	1 132	-18 320

Fritidsverksamheten består av verksamheten vid kommunens badanläggningar, Fritidsbadet och Nybrostrandsbadet, verksamheten på Ungdomens Hus och på övriga så kallade mötesplatser inom kommunen samt föreningsverksamheten.

Föreningsverksamheten omfattar bidragsgivning till ideella föreningar och studieförbund,

utbildning, uthyrning av lokaler och anläggningar samt övrig föreningservice och information i fritids- och anläggningsfrågor.

I verksamheten ingår även planering och genomförande av olika aktiviteter och evenemang som vintersportlov.



Område 1

Viktiga händelser under året

För oss inom Område 1 är det väldigt glädjande att Västervånghallen äntligen är byggd. Hallen kommer att innebära ett "lyft" för skolorna i området och föreningarna. Till det kommer en ombyggd Västervångskola med bättre funktionalitet på många viktiga områden ex. elevutrymmen för ökad trygghet samt undervisningssalar som möjliggör ett modernt lärande med hjälp av ny teknik. Ängaskolan sitt 50-års jubileum med öppet hus och stor jubileumsshow- Andra aktiviteter på skolan under året har bland annat varit Filmfestival och trygghetsdagar där skolan jobbade schemabrytande och i åldersmixade grupper

Edvindhemsskolan firade 25-årsjubileum. Skolan en "ny" matsal som invigdes med pompa och ståt och eleverna möttes av nya möbler. Någon vecka senare firades också måltidens dag där. Matrådet hade stor del i organisationen av båda dagarna. Årskurs 6 inredde nya lokaler på Berghusaskolan och flyttade delar av sin undervisning dit.

Förskolorna inom Området har fortsatt sitt arbete med att utveckla verksamheten. Följande exempel ges från verksamheterna.

Abrahamslunds förskola - För att få en mer sammanhållen inskolning, för både barn och vuxna, tog vi hjälp av en s.k föräldraaktiv inskolning. Detta innebar att barnet i lugn och ro får vänja sig vid förskolans rutiner och miljö, tillsammans med sin mamma eller pappa. Inskolningen pågår i fem dagar mellan cirka 9-14 och den sista dagen lämnas barnet på förskolan. Med en föräldraaktiv inskolning får vårdnadshavarna en bättre kunskap, förståelse och inblick i verksamheten. Inskolar man dessutom flera barn samtidigt får föräldrarna även en chans att lära känna varandra och varandras barn. *"Arbetslaget skall ansvara för att varje barn tillsammans med sina föräldrar får en god introduktion i förskolan"* (Lpfö98). Denna variant av inskolning upplevs som mycket positiv för både föräldrar och personal.

Soldalens förskola - Under hösten började vi arbeta med temat "Räkna med kroppen". Vårt syfte med detta tema är att vi vill ge barnen möjlighet att genom kroppen uppleva, känna och förstå amtematik. Vi försöker synliggöra och benämna matematiken i vår vardag. Målet vi strävar mot är att varje barn får utveckla sin förståelse för amtematiska begrepp i lekfulla sammanhang.

Erici förskola - Vi jobbar med trädgårdsarbete tillsammans med barnen för att få en fin och grön gård. I våras gjorde vi i ordning en rabatt vilket innebar ett stort arbete som att rensa ogräs, gräva, räfsa och så. Vi följde utvecklingen i rabatten och pratade om vikten av att vara rädd om naturen. På sensommaren såg vi en fin blomsterrabatt med vackra blommor. Nu i höst har vi fått växter från Plantskolan som vi ska plantera ut på gården i vår.

Förskolorna inom Område 1 har under 2010 haft ett gott år. Verksamheterna har utvecklats och vi har gjort investeringar i material och utrustning för att kunna möta de förväntningar som föräldrar, barn och personal har på en god omsorgs- och lärandemiljö.

En stor och välkommen förändring i år är att vi, under hösten, kunnat ha "planeringsavlösare". Detta tack vare att vårt har gått ekonomiskt bra så vi kunde boka en dessa planeringsavlösare via Resursenheten. Planeringsavlösarna, vilka är desamma vecka efter vecka, arbetar på avdelningen då den ordinarie personalen exempelvis har planeringstid.

Barn och elever

Ängaskolan - Från vårterminen till höstterminen minskade elevantalet från 282 till 255 på grund av en stor klass i åk 6 slutade på skolan. Idag finns tre studiehandledare och fem elevassistenter kopplade till enstaka elever. Elevhälsoteamet träffas varje tisdag med skolpsykolog och kurator närvarande vid vartannat tillfälle. Vi har en socialpedagog anställd i elevhälsoarbetet och 1,75 tjänst som speciallärare.

Vi har två elevråd, åk 1-3 och åk 4-6 med tre pedagoger kopplade till dessa. Under 2010 införde vi ett biblioteksråd med elevrepresentanter från åk 4, 5 och 6. Dessa medverkar vid nyanskaffning till biblioteket. Vi har föräldraråd fem gånger/år där även våra kontaktpolitiker är inbjudna.

Edvinshemsskolan - När skolan hösten 2010 firade sitt 25 årsjubileum fanns 239 barn på grundskolan och 31 barn på grundsär- och träningskolan. Lokalbristen har dock gjort att åk 6 har fått flytta merparten av sin undervisning till närliggande Berghusaskolan.

För elevvården finns en speciallärare med 60 % tjänst på skolan. Specialläraren och rektor träffas regelbundet var fjärde vecka för att uppdatera behovet av stöd till elever med särskilda behov. Specialläraren ansvarar för att göra de diagnoser som ligger till grund för stödbehovet.

Skolan har också ett elevhälsoteam som träffas var fjortonde dag, för att kunna ge utökat stöd åt elever och föräldrar med specifika behov. Vid behov av extra stöd av t.ex. specialpedagog, ansöks om hjälp från barn- och elevhälsan.

Det väl fungerande elevrådet, som har sin grund i klassråden, träffas en gång i månaden och har kunnat genomföra olika skoldagar med varierande aktiviteter. Matrådet har genomfört invigningen av nya matsalen och hade också stor del i 25-årsfirandet.

Föräldraföreningen är mycket aktiv. Styrelsen träffas en gång i månaden och vid dessa tillfällen är rektor och någon från personalen alltid med. Föräldraföreningen har givit bidrag till skolan, t.ex. mikrofoner och myggmikrofoner och man har också arrangerat en mycket uppskattad "skolans dag", en söndag.

Västervångskolan – Stor vikt läggs vid att pedagogerna skall arbeta så mycket som möjligt i sitt eget arbetslag för att maximera möjlighet till samarbete kring eleverna. Skolan erbjuder ett stort antal profiler som organiseras åldersblandat och där profilvalet inte är knutet till klassen. Klasserna har cirka 20 elever i medeltal.

Västervångskolan har 1,5 rektorstjänst och personalen uppdelad på fyra arbetslag. Lag Syd: 10,3 pedagogtjänster inklusive specialpedagog. Lag Nord: 9,9 pedagogtjänster inklusive specialpedagog. Elevhälsoteam: rektor, kurator, skolsköterska, elevassistenter och syv.

Förskolans uppdrag med att tidigt upptäcka och stödja barn med särskilda behov är viktigt och tas på fullt allvar inom Områdets förskolor. Vi ger följande exempel:

Vid behov tar vi kontakt med Barn- och elevhälsan. Stödet sker via samtal och besök i barngruppen. Vi känner att de råd och tips vi fått förbättrat vårt arbete med barnen. Vi har bland annat fått tips om hur vi ska bemöta och handla i vissa situationer samt vikten av att skapa ett strukturschema (bildschema). Schemat hjälper barnen att se vad som ska hända under dagen och blir en trygghet. Vi har också fokuserat på att vara mer närvarande och observerande i leken. Barn- och elevhälsans betydelse för att stödja vår personal inom förskolorna är av stort värde.

Personal

Västervångskolan har under året genomfört fortbildning med samtliga lärare gällande bedömning och kursplaner med Norreportskolan under ledning av Malmö högskolan. Ängaskolan har behörighet i alla årskurser i och med det "klasslösa" systemet, räknar man med alla pedagoger så har vi en lärare på drygt 14 elever.

På fritidshemmet har bemanningen ökat. Det är många barn inskrivna men aldrig där samtidigt, personalstyrkan är väl anpassad.

Den psykosociala arbetsmiljön är god, vi har arbetsplatsträff varje månad och numera tre fackliga arbetsplatsombud och ett skyddsombud.

Personalen i Område 1 har genomgått kompetensutveckling i bland annat: Barn med hörselnedsättning, Livräddning, Smartboardutbildning, Utepedagogik, Fritidshemmets utveckling, slöjd, teknik, engelska, fysik och barns motoriska utveckling

Vi har inom våra förskolor och skolor utvecklat våra möjligheter att dokumentera vårt arbete i verksamheterna. Vi vill rekommendera besök på våra förskolor och skolors hemsidor för ytterligare information och upplevelser i form av bl.a. filmer. Detta gäller i allra högsta grad redovisningen av vad vi gjort inom särskolan och träningskolan.

Måluppfyllelse

Västervångskolan - Läsåret 2009/10 hade vi ovanligt många elever som ej nådde målen. 4 ämnen hade större andel elever som nådde målen än året innan och 10 ämnen hade mindre andel. Dessutom hade vi i avgångsbetygen 15 elever som ej hade behörighet till gymnasiet nationella program. Efter sommarskola minskades detta antal till 12 elever. Samtliga dessa elever saknade betyg i ett kärnämne – alla kom in på PRIV – programinriktat individuellt program. Resultaten skall också ses i skenet av att olika årgångar har olika förutsättningar när de börjar åk 7.

Självklart är vi inte nöjda med detta resultat – dock beror resultatet av många faktorer och efter analys har vi kommit fram till följande åtgärder för att förbättra resultaten:

Ny arbetslagsorganisation med specialpedagog tillhörande varje arbetslag samt följande åtgärder inom arbetslagen:

- En förbättrad och mer frekvent uppföljning av vidtagna åtgärder samt att undervisande lärare kontaktar vårdnadshavare i ett tidigt skede.
- En verksamhetsorienterad syn där arbetssätt och examination anpassas efter individen.
- Att fånga upp aktuella elever tidigt och försöka bryta den onda cirkeln med intensiva insatser i åk 9.
- Att varje elev endast får ett åtgärdsprogram som administreras av kontaktläraren i samarbete med specialpedagogen och undervisande lärare.
- En kontinuerlig diskussion och utvärdering kring arbetet med särskilt stöd.

Samtliga pedagoger är ytterst tydliga i kommunikationen till eleverna av som krävs för att nå målen. Resurser insatta i matematik i åk 9 redan från läsårsstart för att maximera möjligheterna till hög måluppfyllelse för samtliga elever. Möjligheter att arbeta extra på PLUS kvarstår samt även att kunna välja extra hjälp på profiltid.

Ängaskolan - Vi har en hög måluppfyllelse och vi sätter in specialundervisning för de som vi befarar inte klarar målen.

Resultaten på de nationella proven speglar måluppfyllelsen i år 5. Specialundervisning ges till de elever som inte når målen och vi ser i år 6 att detta arbete ger positivt resultat då eleverna presterar bättre på de nationella proven som de gör igen.

Resultatet i engelska är vi inte nöjda med. En förklaring till resultatet är att vi har sent komna elever från andra länder som inte kan tillgodogöra sig undervisningen i engelska och vi måste diskutera hur vi hanterar detta och hjälper dess elever till en bättre måluppfyllelse.

Edvinshem - Måluppfyllelsen är god. De elever som inte blivit godkända i eng/sv/ma har haft extra specialundervisning

Resultaten från de nationella proven överensstämmer väl med elevernas måluppfyllelse i årskurs 3 i både svenska och matematik.

Internationellt arbete

Området har haft två lyckosamma besök från England inom ramen för UK Governments project "Teachers International Professional Development". Vidare har Edvinshemsskolan under ett temaarbete haft kontakt med en skola i Afrika och kunnat skänka material till denna skola.

Erici förskola har haft två engelska utbytesstudenter på besök i två veckor

Skolverkets bidrag

Tack vare bidragen från Skolverket har vi kunnat öka satsningen på matematiken. Läromedel har köpts in och vår matematikverkstad har byggts om, renoverats och rustats upp. Mycket laborativt material har kunnat köpas in. SMART-boardtavlor har införskaffats.

Framgångsfaktorer

Nedan är exempel på vad skolorna i området poängterar som framgångsfaktorer i verksamheten:

- En engagerad och utvecklingsbenägen personalgrupp. Duktiga på att se alternativa undervisningsmetoder, villiga att använda datorer och andra tekniska hjälpmedel i undervisningen.
- Vårt mångkulturella inslag
- Arbetslagsindelningen
- God lokaltillgång
- Vårt trygghetsarbete

Exempel på vad förskolorna i området poängterar som framgångsfaktorer i verksamheten är:

- En positiv anda som bygger på ömsesidig respekt och förtroende, råder mellan elever, föräldrar och personal. Vi har höga förväntningar på barn och vuxna i fråga om rättigheter och skyldigheter.
- Ett kraftfullt och tydligt ledarskap samt en hög kompetens hos medarbetarna karakteriserar vårt område.
- Ett engagerat och målmedvetet arbete med barn/elever som är i behov av särskilt stöd. Vi har en salutogent förhållningssätt och tror på inkludering. Vi har förmånen att ha behörig personal inom våra verksamhetsområden

Utvecklingsområden

Vi har i vårt område bildat en grupp med tolv personer, vilka själva, genom intresse, fått möjlighet att vidareutveckla sig under temat "Utomhus är klassrummet gränslöst stort". Representanter finns från båda fritidshemmen, alla tre grundskolorna och särskolan. Projektet syftar till att använda uteverksamheten som en naturlig och övergripande del i det dagliga arbetet med barnen/eleverna från förskoleklass till årskurs 9. Målet är att eleverna har, vid minst ett tillfälle per vecka, uteverksamhet.

Ekonomi

2010 har för Område 1 varit i stora delar ett mycket positivt år. Vi har återställt en stor del av den materiella standarden som fått stå tillbaka tidigare år. Vår fortbildning av personal har varit omfattande och av hög kvalitet.

De olika verksamheterna har haft något olika utfall gällande ekonomin. Förskolorna har generat ett stort överskott som vi använt till personalfortbildning, inventarier, ökad grundbemanning samt minskat antalet barn i barngrupperna. Förskoleklasserna har haft en något ansträngd situation piga något minskat barnantal. Fritidshemmen har på grund av stort barnantal haft ett gott ekonomiskt utfall. Grundskolan är fortfarande inte i balans. Där har vi högre kostnader än intäkter. För åk 7-9 så är vi inne i en situation av elevminskning och bokföringsåret stämmer inte överens med verksamhetsåret. Vi är inte i fas med neddragningar på grund av minskat elevantal under räkenskapsåret samt att vi konstaterar att vi behöver en översyn gällande elevpengen inom grundskolan.

Dock har vi totalt sett i Området haft ett gott utfall av de medel som vi tilldelats att förvalta av Ystads skattebetalare.

Framtid

Vi har en satsning på engelska, där barnen redan från förskoleklass möts av engelsktalande pedagoger. Satsningen fortsätter sen upp genom åren så att eleverna möter engelska dagligen.

- Vi fortsätter vårt tematiska arbete.
- Vi vill öka samverkan mellan skolorna. Detta kan bli en konsekvens av de tydligare behörighetskraven gällande ämnesbehörigheter.
- Vi vill börja arbeta mer aktivt med vår tekniska utrustning.
- Vi vill utöka vårt matematiska arbete samt satsningen på entreprenörskap.

Barn och elever i Område 1 ska vara företagsamma och tro på sig själv och sin förmåga. Satsningen på en kommungemensam syn på studie- och yrkesorienteringen skapar förhoppningsvis en annan genussyn samt föreställningsvärld gällande våra barns och ungdomars studie- och arbetsval.

Vi vill utveckla uteverksamheten ännu mer och fortsätta delta i utenätverksträffarna. Vi vill bland annat köpa in utemöbler anpassade för de minsta barnen. På så sätt blir det lättare att äta lunch och mellanmål ute.

Fortsätta att utöka samarbetet med de andra förskolorna.

Att Ystad har en förskola och skola i yttersta framkant gällande trygghet, lärande och kvalitet. Ett scenario skulle vara att ett barn skrivs in i vår verksamhet som ettåring och lämnar oss sedan som student med toppbetyg i alla skolämnen och med självkänsla, självförtroende och tillit till egen förmåga. Allt förvärvat via våra verksamheter!

Christer Olofsson
Områdeschef

Område 2



Viktiga händelser under året

I förskolan är utomhuspedagogiken viktig och utomhusgrupper på Parkens förskola och Nybrostrands förskola har etablerat sig ordentligt under året. Den nya förskolan i Löderup invigdes med pompa och ståt i början av januari. Den har blivit jättefin och gjort att verksamheten utvecklats ytterligare. Antalet dagbarnvårdare inom den pedagogiska omsorgen har i vårt område minskat under året till endast en kvarvarande. Detta på grund av att efterfrågan stadigt minskat.



I skolan har så gott som alla klassrum utrustats med takprojektorer och dessutom har några klassrum i Köpingsbro och Löderup fått så kallade aktiva skrivtavlor. Skriva sig till läsningsprojektet har under året fortsatt att utvecklas. Användandet av alternativa verktyg (typ läspennor) har ökat och blivit mer och mer ett naturligt sätt att arbeta för både lärare och elever vilket på sikt förhoppningsvis kommer att innebära en bättre måluppfyllelse. I Löderup och i Glemminge skolor har vi haft livskunskap på schemat varje vecka. Detta i förebyggande syfte enligt vår likabehandlingsplan.



I grundskolan har ett nytt pedagogiskt uttryck introducerats under året, nämligen LPP, lokal pedagogisk planering. LPP ligger till grund för det skriftliga omdömet och utformningen av dessa har under året blivit bättre och framför allt har språket blivit mer professionellt och likvärdigt. Det webbaserade stödverktyget Unikum har fortsatt att utvecklas och vi har infört en periodicitet som innebär att lärarna skriver omdömen under slutet av terminerna som sedan tas upp på utvecklingssamtalet direkt när nästa termin startar. Där formuleras då målen för terminen tillsammans av elev, förälder och lärare. Ny skollag, nya läroplaner, nya kursplaner och nytt betygssystem har vi under året börjat att sätta oss in i. Detta kommer framöver att ta mycket tid i anspråk.

Under året har vi också haft ovanligt mycket fortbildningsinsatser. Kö/Lö/Gl har fått pengar av Skolverket till ett mycket ambitiöst matematikprojekt och till ett ”räkna-, skriva-, läsa-projekt” (drygt en miljon kronor). Dessutom har vi utbildningsinsatser för förskola, fritidshemspersonal och personal i åk 7-9.

Utöver detta kan tilläggas att Norreports skollag i handboll (pojkar) tog SM-guld och att skollaget i fotboll (flickor) tog SM-brons under året. ”Ystad är fantastiskt eller hur?” (Fritt från Helt apropå-gänget)

Vädrets makter med ymnigt snöfall har ställt till det för oss både under början av året och i slutet av det samma vilket resulterat i inställda bussar under sammanlagt nästan två veckor. Trots detta var resultaten mycket goda men vi måste ha en ökad beredskap för sådana extraordinära händelser.

Barn och elever

Fortfarande valde glädjande många elever Norreportskolan. Trots det minskade elevantalet ytterligare. Däremot har elevantalet börjat att öka i Köpingsbro och kommer att göra så de närmaste åren. Barnantalet på förskolorna Parken och Nybrostrand har ökat vilket möjliggjorts av de startade utegrupperna.

Vi har under 2010 haft flera olika insatser igång från Barn- och elevhälsan. Det är främst skolan som har ansökt om stöd. Det har handlat om handledning till pedagoger, utförande av tester, specialpedagogisk kartläggning med uppföljande observationer och konsultationer.

Det ”formella” demokratiarbetet ibland annat elevråd, ungdomsfullmäktige fungerar fortsatt bra. Elevernas delaktighet i det vardagliga arbetet i de yngre åldrarna har ökat enligt

de enkäter som gjorts men fortfarande återstår det en hel del att göra för de äldre eleverna. De upplever inte i enkäter att de har så stort inflytande på undervisningen som vore önskvärt men anser ändå att de har tillräckligt med inflytande enligt muntliga utvärderingar.

Elevernas arbetsmiljö är i stort sett bra och enligt de enkäter som gjorts på de olika skolorna trivs barnen bra i vår verksamhet. Föräldrarna i Löderup är inte nöjda med utformningen av fritidshemslokalerna. Vi använder oss av två före detta skolsalar till ”fritids” men dessa upplevs som trånga. Föräldraföreningarna i Löderup, Glemminge och Köpingebro är mycket aktiva och samverkar bra med skolan.

Personal

All personal är behörig utom i trä-och metallslöjd i Löderup, då inga behöriga lärare funnits att tillgå. Detta har varit ett stående problem under några år till följd av brist på utbildade slöjdlärare. I övrigt är personalen behörig och mycket kompetent.

I samband med pensioneringar i Löderups skola har personalen förnyrats och den blandning av unga och gamla som nu finns upplevs väldigt positivt. I förskolorna är större delen (80 %) av personalen numera förskollärare.

Måluppfyllelse

Resultat av de nationella proven i åk 5 visar i stort likartade resultat i svenska och engelska (mellan 96-100 % godkänt) medan det i engelska finns en nedgång i Köpingebro, där 86 % nådde målen för godkänt. I Löderup är resultaten lägre i alla tre testade ämnen. I svenska och engelska har ca 72 % av eleverna uppnått godkänt medan det i matematik är ca 78 %. Resultaten visar också, speciellt i svenska och engelska, en stor skillnad mellan pojkar och flickor. Alla flickorna har uppnått målen för godkänt medan endast drygt hälften av pojkarna nått samma nivå. Detta har inneburit att vi under hela höstterminen haft extra resurser i klassen.

Resultaten av de nationella proven åk 3 är mera överensstämmande mellan skolorna. Resultaten för både svenska och matematik ligger på ca 92-93 % som uppnått målen.

Andelen elever som i årskurs 9 nått målen i ämnena varierar från 94 % i musik till 100 % i Moderna språk (elevens val). Glädjande nog är andelen elever som läser Moderna språk (språkval) betydligt högre på Np än i riket (78 % Np mot ca 65 % i riket).

Ett viktigt mål är att så många elever som möjligt blir behöriga att söka in på gymnasiet, när de går ut grundskolan. 98 % av eleverna som slutade åk 9 i juni 2010 var behöriga till gymnasiestudier. Detta goda resultat kan delvis tillskrivas det system som även i år använts. Elever, som riskerade att inte godkännas i matematik, svenska och engelska grupperades och fick extra undervisning under de två sista månaderna under vårterminen. Vi hade ”sommarskola” på ordinarie skoltid vilket gav ett bra resultat. Dessutom anordnade vi tillsammans med Västervångskolan sommarkurs för några elever vilket ledde till att ytterligare någon elev blev behörig till gymnasiestudier. Meritvärdet, (220) var klart över det förväntade (enligt Salsa) med det antal barn med utländsk bakgrund och den sociala struktur som finns i upptagningsområdet.

Internationellt arbete

På Norreportskolan har man även 2010 genomfört rollspelet FN:s generalförsamling, där eleverna i åk 9 arbetat med frågeställningar från olika länder och under FN-dagen genom-

fört en debatt i "generalförsamlingen". Årets FN-rollspel var en del av en hel veckas arbete kring internationella och miljömässiga frågor. Alla årskurser och dagar präglades av den globala situationen idag, politiskt, ekonomiskt, miljömässigt och kulturellt för att alla skulle se sambanden.

Eleverna i åk 7-8 har även i år genomfört en insamling, "Operation Ghana" för att stötta en skola som drivs av B-L Teglander. Eleverna samlade in 52 000 kronor vilket är nytt rekord för sådana insamlingar på skolan. Löderups skola har valt att stödja en skola i Nairobi, Kenya. Vi har facebook-kontakt med dem som driver skolan och biståndsarbetet i Nairobi. Skoljoggens insamling och skolans utställning på Backåkra i somras inbringade 25 000 kr till detta ändamål. Backåkra (Dag Hammarskölds museum) frågade Löderups skola i våras om vi kunde samarbeta. Eleverna gjorde då en utställning som handlade om "Världens barn". Varje klass hade olika perspektiv på detta och redovisade dem i en utställning med text, foto och andra installationer. De olika områdena var bland annat utbildning, mänskliga rättigheter, vård och barnkonventionen.

Köpingebro skola har en fadderskola i Honduras som eleverna skänker pengar till och följer upp hur det går för

Skolverkets bidrag

I projektet "Läsa, skriva, räkna" har några lärare deltagit i matematikbiennalen i Stockholm. Vi har också haft en kurs i "Skriva sig till läsning" och fortsatt satsning på utbildning i datorprogrammet Unikum. Personalen har varit på kurs i konsten att skriva LPP (Lokal Pedagogisk Planering) och en hel del pedagogisk material inköpts.

I det stora matematikprojektet där skolorna i Köpingebro, Löderup och Glemminge deltar har vi under höstterminen fokuserat på tre av de sju målen som projektet baseras på. Det första målet "Höja kompetensen hos pedagogerna i att bedöma elevernas lärande och sin egen lärandeprocess" har vi arbetat med genom att under fyra pedagogiska träffar sett och bearbetat Skolverkets filmer "Att utveckla din bedömarkompetens". Vi har samlat in elevmaterial utifrån en uppgift för att tillsammans i arbetslaget dela in elevernas arbete i olika kvalitetsnivåer.

Kurs- och handledaren Maria Asplund har föreläst, handlett och visat på sätt att bedöma elevernas kunskaper. För att utveckla förmågan att bedöma den egna lärandeprocessen, har samtliga pedagoger dokumenterat sina reflektioner kontinuerligt i en mattemblogg eller egen loggbok. Som modell för reflekterandet finns en enkel mall: "Vad har jag gjort, sett och lärt".

Det andra målet "Höja kompetensen hos pedagogerna i att planera undervisningen utifrån strävansmålen" har Maria Asplund föreläst och handlett i att lägga upp planeringar i matematiken utifrån läroplanens strävansmål. Arbetet har skett arbetslagsvis. Till detta har dels använts två hela A-dagar under hösten och varje arbetslag har fått handledning fyra timmar. Vi har skrivit lokala pedagogiska planeringar och delgett varandra. Det tredje målet "Förbättra förutsättningarna i att använda flera olika lärmiljöer och läresurser för att variera undervisningen (och stimulera till elevernas lust att lära)" har vi med projektets hjälp kunnat köpa så kallade Smartboards (aktiva skrivtavlor). Maria Asplund har i sina föreläsningar inspirerat oss i att använda laborativt material.

Vi har redan efter en termin sett tydliga resultat av arbetet. Vi har blivit mer medvetna om att vår kompetens i att bedöma elevernas kunskaper avgör undervisningens kvalitet. Vi tänker mer målinriktad undervisning där målen tydliggörs för eleven. I klassrummet har undervisningen förändrats betydligt och vi lägger större vikt vid matematiska diskussioner. Vi använder oss av både formativ och summativ bedömning, men allt mer av den formativ-

va bedömningen. Vi ser bedömning i ett vidare perspektiv, än enbart vid prov och redovisningar. Vi har börjat kommunicera till eleverna vad det är vi tittar på när vi bedömer. Vi känner oss mer säkra i bedömningarna, vi har blivit tydligare med att visa målen vi arbetar mot och vi har blivit bättre på att skriva LPP. Vi har använt mer laborativt material och ser det som en mer naturlig del av undervisningen.

Framgångsfaktorer

Vi uppvisar mycket goda resultat i vår verksamhet sett ur ett nationellt perspektiv vilket är den bästa reklam en verksamhet kan få. Dessutom är vår personal inom både förskola och skola/fritidshem mycket duktig, engagerad och förändringsbenägen. De sätter barnet i centrum och är lyhörda för barnens behov.

Service och professionellt bemötande är ledstjärnor i deras arbete. Både barn och föräldrar känner sig nöjda och delaktiga i verksamheten. Detta är en förutsättning för att skapa ett förtroendefullt klimat hos både barn och föräldrar. Enkäten angående fritidsverksamheten visar i Löderup ett missnöje med lokalerna men ett fantastiskt förtroende för hur verksamheten fungerar. Detta bidrar naturligtvis också till det genuint goda rykte vi har hos invånare i Ystads kommun.

Utvecklingsområden

Inom förskolan arbetar vi med att personalen skall följa barnen under längre tid för att ge dem en lugnare, tryggare mer homogen personalsituation än den nuvarande. De arbetar också med projektet, ”StegVis”, där man fokuserar på förhållningssätt och relationer. Dessutom har några avdelningar börjat med ”Start” som riktar sig till barn upp till tre års ålder. StegVis används också av skolan.

Vi har fortsatt att använda ännu mera utomhuspedagogik i förskolan och det är något som måste fortsätta. Vi har märkt att barnen i utegrupperna är friskare och att miljön blir mindre högljudd. I de tidiga åldrarna i skolan fortskrider projektet ”Skriva sig till läsning”. År 7-9 arbetar med ”betyg och bedömning”, ”skriftliga omdömen” och ”lokal pedagogisk planering” för att stärka personalens kompetens och göra skolorna så likvärdiga som möjligt.

Ny skollag, nya läroplaner/kursplaner är naturligtvis något som vi måste ha högsta fokus på under det närmaste året. Fritidshemmets verksamhet måste kvalitetssäkras genom att ge personalen möjlighet till gemensam planeringstid, mindre barngrupper och för verksamheten bättre anpassade lokaler. Barngrupperna på fritidshemmen och i förskolorna måste på sikt bli mindre.

Ekonomi

Förskolorna i vårt område har under året i stort sett gått ihop. Det har dock krävts en restriktiv vikariat tillsättning under hela året. Nybrostrand har under året haft en högre personaltäthet än de andra förskolorna men det har också märkts på en väsentligt lägre vikariekostnad.

Grundskolan gick däremot med ett relativt stort underskott vilket inte i år vägdes upp av ett motsvarande överskott i fritidshemmen. Den slutsats man kan dra av att grundskolan de senaste åren hela tiden gått med ett underskott är den att elevpengen är för låg och borde höjas.

I våras ansökte rektorerna i Köpingebro och Löderup/Glemminge om pengar till ett mycket ambitiöst matematikutvecklingsprojekt och fick av Skolverket hela 940 000 kr. Detta

har inneburit att vi kunnat erbjuda lärarna en mycket kvalificerad utbildning med föreläsningar, matematikcoacher och inköp av diverse material. Projektet sträcker sig över två år. Vi har också tagit del av pengar från regeringen i ytterligare ett projekt "Läsa, skriva räkna" för årskurserna 1 -3, som gett oss 160 000 kr.

Antalet barn i fritidshemmen har fortsatt att öka och under året har vi sett en liten ökning av elevantalet i årskurs F – 6. Samarbete förskola – fritidshem är väl utvecklat vilket också innebär besparingar. Barngruppernas storlek i förskola och fritids är däremot alltför stora och måste på sikt minskas. Personaltätheten i barngrupperna måste också förbättras.

Framtid

Barnantal i förskoleålder ser ut att öka under de närmaste åren vilket kan innebära ett tryck på våra förskolor speciellt i Köpingsbro och Nybrostrand. Detta innebär också att Köpingsbro skola kommer att växa elevmässigt vilket på sikt kommer att kräva förändringar i lokalerna.

Antalet barn vid Glemminge skola har under året varit fortsatt väldigt lågt. De elever, som går på skolan, får inte en utbildning som i alla avseenden motsvarar det som läroplanen avser. Det är för få elever för att, på ett optimalt sätt, kunna lära eleverna samarbete, för få för att säkerställa att alla elever har kamrater, för få för att ge eleverna det kollektiva lärande som läroplanen förutsätter. Eleverna kan få plats i befintliga klasser i Löderup, vilket talar för att flytta all skolverksamhet till Löderup, helst redan till hösten 2011.

Även utan tillskottet av elever från Glemminge föreligger en akut lokalbrist på Löderups skola inför höstterminen 2011. Fritidshemmen är placerade i klassrumsbyggnaden, vilket tillsammans med att en åldersblandad klass inte längre är möjlig att ha i åk 3-4 gör att ett klassrum saknas till hösten. Eventuellt kan man med viss ombyggnad nyttja textilslödssalen till kombinerat klassrum/textilslödssal. Detta är en nödlösning som kan fungera, men inte speciellt bra, under ett år men som behöver lösas på annat sätt 2012.

Den nya tekniken kommer att bli alltmer framträdande och inom en snar framtid kommer alla elever att vara utrustade med en egen dator. Det kommer att bli verklighet redan hösten 2011 på Norreportskolan. Detta kommer naturligtvis att underlättas av att yngre lärare, med en större datorvana och ett naturligare sätt att umgås med den nya tekniken, ersätter lärare som går i pension.

*Lars Ericsson
Områdeschef*

Område 3

Viktiga händelser under året

Utifrån att hösten 2009 hade präglats av ekonomisk återhållsamhet såg vi fram emot att under 2010 få ta del av den kompetensutveckling som genom bl.a. matematikprojektet och läsa-skriva-räkna- projektet gav oss möjlighet till. Dessa projekt har inneburit att vi har utvecklat nya arbetssätt i våra skolor, ett exempel är att vi har utvecklat matematikverkstäder på alla skolorna. Vi har även fått möjlighet att köpa in nytt material och en del inventarier.

Ledningsgruppen har tagit del av information kring den nya skollagen och nya läroplanen för såväl förskolan som skolan för att under 2011 implementera de nya styrdokumenterna i verksamheterna.





Lärarna har lagt mycket tid på diskussioner för att utveckla ett arbetssätt för skriftliga områden. Unikum, som är vårt digitala redskap för individuella planer med skriftliga områden, är en del i detta arbete. Detta kommer vi att fortsätta med under 2011.

I förskolan pågår en ständig utveckling av arbetet med pedagogisk dokumentation och det har funnits diskussioner även i några av våra förskoleklasser att genomföra detta arbetssätt i den verksamheten. Vi kommer att vidareutveckla detta under 2011.



En stor utmaning har varit att försöka få ner barnantalet i våra barngrupper i förskolan. Två faktorer att ta hänsyn till har varit dels ekonomin men även kön till förskolorna som tidsvis har varit svår att klara av utan att höja barnantalet i våra barngrupper.

Vi bildade ett nätverk i vårt område för att utveckla fritidshemmens verksamhet för tre år sedan. Detta har lett till att våra fritidshem stimulerat varandra genom att delge varandra goda idéer, organiserat gemensam kompetensutveckling och planerat gemensamma aktiviteter för barnen framförallt under skolloven. På lovens aktiviteter har våra fritidspedagoger samarbetat med föreningar för att erbjuda barnen ”prova på aktiviteter”. Under 2010 fick vi ett uppdrag att göra en utvecklingsplan för områdets fritidshem som sträcker sig från 2011 – 2014. Utvecklingsplanen är klar och vi ser framemot att arbeta utifrån den framöver.

Vi har gjort en organisationsförändring i ledningsgruppen. Förändringen har gjorts på grund av nya riktlinjer när det gäller resursfördelningen till de olika verksamheterna och de nya styrdokumenterna som kommer med ny skollag och nya läroplaner. För att få möjlighet att lägga fokus på respektive verksamhet krävs det en organisationsförändring. I och med att en rektor valde att gå i pension och en rektor hade önskemål om att gå ner i tjänst gavs det tillfälle till denna förändring. Vi har rekryterat en förskolechef till Marielunds förskola med start augusti 2010 och en rektor till Svarte och Sövestad skola med start januari 2011. Under hösten har ännu en rektor som valt att gå i pension och därmed har vi rekryterat en ny rektor till den tjänsten med start februari 2011. Vi tackar de rektorer, som har valt att sluta, för ett fantastiskt gott arbete i Ystads kommun och välkomnar de nya rektorerna.

När det gäller lokaler har Nattugglan och avdelningen Bullerbyn på Backa förskola bytt lokaler. Detta har vi gjort för att underlätta ensamarbetet på helger, kvällar och nätter för Nattugglans personal.

Sövestads alla verksamheter har startat en förändring av utemiljön. Personal och frivilliga föräldrar samlades en lördag för att med gemensamma krafter göra fantastiska förbättringar på skolgården. Vi kommer med hjälp av Samhällsbyggnad fortsätta att arbeta för att förändra såväl Sövestad skolas-, fritidshems som förskolans utemiljö.

Våren 2010 startade vi ett arbete tillsammans med Samhällsbyggnad kring byggnation av en ny förskola i Svarte. Planeringen avstannade under hösten, på grund att vi väntade på politiskt beslut, men till vår glädje kunde vi fortsätta arbetet igen i slutet av året. Vi ser fram emot den nya förskolan i Svarte.

Med anledningen av kön till Hedeskoga förskola har vi tagit ett beslut att överta lärarbo-staden när hyresgästerna flyttar ut i april 2011. Detta ser vi som en mycket god investering för Hedeskoga skolas framtid.

Barn och elever

Vår verksamhetsidé att ”ge barn/elever det de behöver när de behöver det” ska genomsyra verksamheten och därmed krävs det en ständig vidareutveckling av vårt arbete för och till-

sammans med barnen/eleverna. Med ett lösningsfokuserat arbetssätt kommer man långt och det är en ständig process att vidareutveckla det. Det har förekommit många och bra diskussioner tillsammans med lärare/pedagoger och barn/elever när vi arbetade med lika-behandlingsplanen.

Vårt fortsatta arbete med individuella utvecklingsplaner och skriftliga omdömen i skolan och med den pedagogiska dokumentationen i förskolan gör att såväl elevmedverkan som föräldramedverkan utvecklas. Samverkansmöjligheterna med föräldrar och elever genom digital kommunikation såsom blogg, mail och digital IUP (individuell utvecklingsplan) har fortsatt att utvecklas under 2010.

Vi har på några av våra verksamheter ett stort antal barn i behov av särskilt stöd och lärarna/pedagogerna gör en fantastisk insats för dessa barn/elever. Vårt samarbete med Barn- och Elevhälsan är mycket bra. Vi har fått stöd i form av handledning till lärare/pedagoger och även fått hjälp med extra resursförstärkning på en del av våra verksamheter. Detta har inte alltid räckt till utan vi har fått göra insatser i form av extra resurser med den resursfördelning som ingår i områdets budget.

Ett av många goda exempel från våra verksamheter är vänskapsgrupperna på Östra skolan och Blekeskolan, där elever och lärare/pedagoger arbetar för att skapa en trygg miljö på skolan. Detta arbetssätt har uppmärksammats på EQverkstans blogg. EQverkstan är ett företag som arbetar med läromedel och föreläsningar i ämnet Livskunskap.

En arbetsgrupp, bestående av föräldra-, elev- och lärarrepresentanter ute i Sövestad skola verkar för en bättre trafikmiljö kring skolan.

Personal

Som jag uttryckt tidigare har vi behövt använda en del av våra resurser till akuta insatser för barn i behov av särskilt stöd i form av extra personal. Vi har haft behöriga lärare på alla tjänster förutom musiklärartjänsten där vi tidvis har haft obehörig vikarie. I slutet av året startade vi rekrytering av ny musiklärare.

Många lärare och pedagoger har stundtals upplevt en tung, men stimulerande arbetsbörda med att utveckla ett arbetssätt kring skriftliga omdömen. En önskan har uttryckts från pedagoger i förskolan och fritidshemmen om att få större möjlighet till planering/reflektionstid. Detta är något som vi i ledningsgruppen för Område 3 håller på att se över och denna diskussion finns även för alla förskolor och fritidshem i förvaltningen.

När det gäller lärare och pedagogers kompetensutveckling under året har den varit riktad till matematikprojektets och läsa, skriva, räkna projektets aktiviteter. Denna kompetensutveckling har verkligen stimulerat till nytänkande och utveckling av verksamheten.

Fritidshemmens pedagoger har genom sitt nätverk organiserat ett studiebesök i Värnamo kommun och dessutom har de organiserat gemensam föreläsning för all personal på våra fritidshem kring fritidshemmets uppdrag.

Förskolan har haft behov av att genom sin utvecklingsgrupp fortsätta arbetet med pedagogisk dokumentation och därför inte satsat på någon riktad kompetensutveckling till alla pedagoger.

All personal har alltid möjlighet att utifrån sin individuella utvecklingsplan önska egen kompetensutveckling.

Måluppfyllelse

Precis som tidigare följer vi kontinuerligt upp vårt arbete mot såväl de nationella som de kommunala målen. Måluppfyllelsen är god i området, men varierar något mellan skolorna. Vi kan inte se att det är något speciellt ämne som vi behöver lägga extra kraft på.

För de elever som inte når målen görs det upp ett åtgärdsprogram. Elever får extra undervisning för att höja måluppfyllelsen. Våra specialpedagoger stödjer såväl elev som lärare med sin kompetens. Vi har med hjälp av matematikprojektet och läsa, skriva, räknaprojektet utvecklat möjligheter att stimulera eleverna i matematik och svenska såsom i exempelvis matematikverkstäder och en utökning av skönlitteratur i våra skolbibliotek. Detta har blivit en kvalitetshöjning på skolorna som vikommer att vidareutveckla det under 2011.

Ledningsgruppen har reviderat områdets verksamhetsplan i juni månad utifrån BUN-planens prioriterade mål. Därefter har varje verksamhet gjort sin verksamhetsplan med aktiviteter kring varje mål. Med detta arbetssätt blir det verkligen tydligt hur vi arbetar med de prioriterade målen och det underlättar att följa upp och vidareutveckla dessa. Läs gärna verksamhetsplanerna som ligger på respektive verksamhets hemsida.

Internationellt arbete eller samarbete

Det förekommer olika former av aktiviteter med internationell inriktning på samtliga skolor. Sövestad skola har under några år haft kontakt med Bangladesh, genom organisationen Svalorna.

Enskilda klasser på de andra skolorna har brevkontakter med klasser i till exempel Storbritannien och Finland. Svarteskolan har fortsatt sitt samarbete med Lions på FN-dagen, genom insamling av lekmaterial, kläder m.m. I år utmynnade samarbetet i att Svarteskolan och Lions organiserade lägerverksamhet på skolan för barn/ungdomar från Polen. De bodde i skolans lokaler under 2-3 veckor på sommaren och många av eleverna som bor i Sverige skapade kontakt med dessa barn genom olika aktiviteter.

Östra skolan tar tillvara de erfarenheter som finns hos elever med olika kulturella bakgrunder. Backaskolan och Backa förskola har skapat kontakt med skolor i Holland och för tredje gången tar vi emot studiebesök från dem i april 2011. Vi har en lärare från Ghana, stipendiat, som har besökt Backaskolans klasser under en vecka 2010. Detta samarbete kommer att fortsätta 2011.

Skolverkets bidrag

Studiecirkelarna i matematik samt inköp av material har lett till att vi har byggt upp matematikverkstäder på alla våra skolor. Vi har också haft möjligheten att utveckla lärarnas kompetens i matematik genom föreläsningar och studiebesök i annan kommun. Kompetensen hos lärarna har ökat i att använda utomhuspedagogik som ett alternativ för undervisning i såväl matematik, svenska och engelska.

Genom utbildning i ITPA, ett diagnostiskt test, har specialpedagogerna fått möjlighet att använda ännu ett verktyg för att stödja barn i behov av särskilt stöd. Någon enskild lärare har fått utrymme att sätta sig in i olika kompensatoriska hjälpmedel. Vi har utökat skönlitteraturen i våra skolbibliotek, köpt in nytt läromedel i svenska samt gjort inköp av digitalkameror, smartboardtavlor m.m. Detta medför att lärarna har stora möjligheter att bygga upp varierande lärsituationer för eleverna. Dessutom har vi utökat kompetensen i att använda digitala verktyget Unikum, som är till för att underlätta kommunikation med elever, föräldrar och lärare utifrån arbetet med elevens individuella utvecklingsplan med skriftliga omdömen.

Framgångsfaktorer

Utifrån styrdokumentet och våra gemensamma värderingar satsar vi på följande faktorer:

Engagemang, ödmjukhet, glädje, samverkan, inflytande, trygghet och kompetens.

Detta anser vi är viktigast för att verksamheten skall bli meningsfull och framgångsrik. Att följa upp och vidareutveckla pedagogiska modeller är ett ständigt pågående arbete i vårt område. Vi arbetar medvetet med det livslånga lärandet och att förbereda barnen/eleverna för framtiden.

Utvecklingsområden

Vi kommer att lägga stor kraft på att implementera den nya skollagen, läroplanen för förskolan och läroplanen med kursplaner för förskoleklass/skola/fritidshem. Vi kommer att fortsätta att ge förutsättningar för projektarbete såsom ex. läsa, skriva, räkna projekt och matematikprojekt. En vidareutveckling av utomhuspedagogiken i alla verksamheterna fortgår. Ett annat prioriterat område är lösningsfokuserat arbetssätt, som är en process över tid.

Ekonomi

2010 har vi haft stora kostnader för att möjliggöra resurser för barn i behov av extra stöd. Dessa kostnader har till stora delar balanserats med att vi har blivit tilldelade av likställighetsresursen, men en del har vi tagit från områdets resurser. Budgeten för verksamheten hos våra dagbarnvårdare är fortfarande svår att få i balans. Det är en verksamhet som få kunder efterfrågar. I år har vi dock haft bättre balans jämfört med några år tillbaka. En ekonomisk utmaning inom förskolan är att systemet för intäkterna gör att det kan innebära stora förändringar från månad till månad. Detta innebär att det ibland kan vara svårt att balansera tjänster i förhållande till intäkter.

Dessutom har vi stor efterfrågan under våren då vi inte har mycket utrymme att placera fler barn i våra verksamheter. Detta är en diskussion vi tillsammans har i alla områdena och där vi försöker med gemensamma krafter hitta bra lösningar. Skolan, förskoleklassen och fritidshemmet arbetar utifrån en helhet för barn/elever under hela dagen och är därför något vi ekonomiskt räknar som en verksamhet.

I vårt område har vi många små enheter, vilket är svårare att effektivisera och därför innebär en större kostnad. Vi är nöjda med bokslutet för 2010 och ser fram emot ett nytt spännande 2011 som vi nyss gått in i.

Framtid

Vi ser verkligen framemot den nya förskolan i Svarte, som beräknas vara klar 2012. En ny gemensam skola/förskola för Blekeskolan, Östra skolan och Marielunds förskola anser vi kan innebära såväl större effektivitet som nya möjligheter till stimulerande lärmiljöer. Implementering av de nya läroplanerna och utveckling av IKT-redskap ger våra verksamheter nya och fler möjligheter att möta varje barns/elevs behov. Vi kommer att satsa på kompetensutveckling för våra lärare/pedagoger så att de kan stödja, utmana våra barn/elever på ett stimulerande sätt utifrån nya styrdokument och ny teknik.

I vårt område finns det många barn i behov av särskilt stöd. En satsning på kompensatoriska hjälpmedel är nödvändig samt ett nära samarbete med barnets/elevens familj, Barn

och Elevhälsan och andra verksamheter som finns runt barnet. Vi arbetar för att minska antalet barn i barngrupperna i förskolorna och i fritidshemmen för att höja kvaliteten för barnen i dessa verksamheter.

*Vår verksamhetsidé är att:
Vi ska ge alla barn det de behöver, när de behöver det!
Känslan av att "jag duger" och en vilja att utöva sitt inflytande
skall genomsyra verksamheten.*

*Ingrid Tjärnehov
Områdeschef*

Område 4

FRITID

Fritidsverksamheten består av verksamheten vid kommunens badanläggningar, Fritidsbadet och Nybrostrandsbadet, verksamheten vid Ungdomens Hus samt övriga så kallade mötesplatser inom kommunen samt föreningsverksamheten.

Föreningsverksamheten omfattar bidragsgivning till ideella föreningar och studieförbund, utbildning, uthyrning av lokaler och anläggningar samt övrig föreningservice och information i fritids- och anläggningsfrågor. I verksamheten ingår även planering och genomförande av olika aktiviteter/evenemang.

Badverksamhet

I verksamheten ingår Fritidsbadet, Nybrostrandsbadet och simskolor. Fritidsbadets uppvisar under året en minskning med totalt ca 2 000 badbesök jämfört med 2009. Jmf man endast antal besök avseende allmänheten är det dock en ökning med cirka 1 200 besök. Nybrostrandsbadet uppvisar drygt 35 000 badbesök, som är en marginell ökning jämfört med sommaren 2009.

I avvaktan på beslut om nytt badhus har inga genomgripande investeringar eller förändringar skett vid Fritidsbadet. För att uppfylla krav från Miljöförbundet och Länsstyrelsen beträffande utsläpp av spolvatten i havet, färdigställdes inför sommarsäsongen en ny reningсанläggning för avklorering och filtrering av spolvattnet före utsläpp i havet. Investeringskosten uppgick till ca 1 milj kr.

Verksamheten uppvisar ett positivt resultat för året med ca 400 tkr.

Badpersonal

Ett studiebesök gjordes i maj månad vid Skövde Arena och en internutbildning genomfördes under två dagar i augusti som upptakt inför höstsäsongen inomhus. I samråd med berörd arbetstagarare har Fritidsbadets friskvårdsmassage för kommunens personal avvecklats. Badpersonalen har under året erhållit repetitionsutbildning i såväl HLR som D-HLR

Bidrag och ideella organisationer

Under året har anslaget till ideella organisationer uppräknats med 1 milj kr, och en översyn av bidragsbestämmelserna har genomförts med en höjning av bidragen för i första hand anläggningsbidrag och lokalt aktivitetsstöd.

I samarbete med övriga kommuner inom SÖSK har under året anordnats 4 kurser/ föreläsningar - ”Knäkontroll”, ”Grundläggande föreningslära”, ”Inspirationsföreläsning kring ledarskap” och ”Utvecklingsarbete” för ledare, aktiva och förtroendevalda inom föreningslivet.

Uthyrning av lokaler

Samtliga skollokaler och kommunala idrottsanläggningar uthyres genom Kultur o Utbildning.

Nya uthyrningsprinciper för fördelning av träningstider i kommunala idrotts- och fritids-anläggningar har framtagits i samråd med föreningslivet, och så kallade hallråd har under året inrättats för idrottshallarna i Ystad samt Köpingebro sporthall. Avsikten med hallråden är att skapa en bättre dialog och förståelse kring tilldelningen av träningstiderna mellan kommun och nyttjare, men även mellan berörda föreningar.

Ett helt nytt webbaserat system - FRI - för bokning, förenings- och bidragsadministration har under året upphandlats.

Årets investeringar

Under året har färdigställts två större investeringar - Västervånghallen och ny konstgräsplan på Sandskogens Ip till en kostnad av ca 20 milj resp 4,7 milj.

Konstgräsplanen invigdes söndagen den 10 oktober av Samhällsbyggnadsnämndens ordförande Ronny Nielsen, och Västervånghallen invigdes lördagen den 13 november av Barn- och Utbildningsnämndens ordförande Paula Nilsson.

Måluppfyllelse

Måluppfyllelsen är god - mycket verksamhet erbjuds kommuninvånarna tack vare de resurser som ställs till förfogande i form av lokaler/anläggningar men även genom ekonomiskt stöd till föreningslivet.

Kommunen är väl tillgodosedd på idrotts- och träningslokaler, men gamla, slitna och omoderna anläggningar som Österporthallen och Fritidsbadet uppfyller inte de behov och krav som ställs av såväl allmänhet som föreningsliv. Förhoppningen om en lösning inom en snar framtid grusades dessutom under året, då planeringen och arbetet med Ystad Arena tyvärr avstannade helt under hösten.

Färdigställandet av ny idrottshall på Västervångskolan och ny konstgräsplan på Sandskogens Ip har för tillfället löst det akuta behovet av ytterligare träningstider inomhus och förbättrat träningsförutsättningarna för fotbollen. Föreningslivet inom kommunen har dock under flera år haft en positiv utveckling av verksamheten och om denna utveckling fortsätter lär det inte dröja många år förrän behovet ökar av i första hand nya och mer flexibla träningsanläggningar inomhus.

Framtiden

Som nämnts ovan har planeringen och arbetet med Ystad Arena avstannat och en trolig byggstart kan ske tidigast under hösten 2011. Detta innebär en försening av projektet med minst ett år. Tidigast 2013 kan Ystad erbjuda en publik- och badanläggning som tillgodoser dagens behov från aktiva, publik, besökare, media m.fl. och en anläggning som blir dominerande i sydöstra Skåne och det självklara utflyktsmålet för boende inom regionen.

ÖPPEN FRITIDSVERKSAMHET - Ungdomens Hus, Mötesplatser för unga i Svarte och Köpingebro, Träffpunkt Snårestad

Viktiga händelser under året

Under året har vi jobbat med ett tema som heter ”Inte till Salu” både på Ungdomens Hus och på våra Mötesplatser. FN-dagen den 21 mars var start för temat där kören höll i dagen och även framförde sin egenskrivna låt om trafficking. Från trafficking gick vi vidare till hur vi ”säljer” oss till medias beskrivning av våra könsroller och vilka förväntningar det skapar. Vi tog emot klasser och med våra besökare pratade vi om och visade filmer om re-tuschering ”Finns människorna i verkligheten”.

Temat fortsatte under hösten där samtliga elever i åk 7 bjöds in för att under 2,5 timmar jobba med online-offline, på nätet och i verkligheten: vad vi tycker oss kunna säga om andra, vad vi berättar om oss själva och vilka bilder vi lägger ut online, på nätet såsom på facebook, och hur vi ställer oss till att säga det när personen är där och om bilden på mig publicerades i Ystads Allehanda eller om mormor såg min facebookprofil. Detta gjordes genom rollspel av barnen själv där det blev tydligt att verkligheten är både online och offline. Det finns ingen skyddad värld på Internet.

Alla elever i åk 7 fick även svara på frågan ”Hur skapar vi en anda av gemenskap”? Hur vill du bli bemött och hur vill du bemöta andra? De skrev sina svar på vars sin pusselbit. Av detta gjorde vi en värdegrundsfilm där kören återigen skrev en låt som blev bakgrundsmusik i filmen. Med filmen går vi över i ett nytt tema för år 2011 vilket är ”Lika Unika”.

Ett av våra mål är att hälften av våra besökare ska vara tjejer som idag är underrepresenterade främst på Ungdomens Hus. Vi försöker också hålla en stark miljöprofil. De två tankarna har vi förenat genom att under hösten ha bjudit in klasser där enbart tjejer fått komma och prova på olika aktiviteter som har med hållbar utveckling att göra.

För övrigt är det skateparken som ungdomar visat ett stort engagemang för och det är främst skejtare som utgör besökarantalet under sommarlovet. De har gjort ett förslag till utbyggnad av skateparken som presenterats för Ungdomsfullmäktige och som de ska presentera för politikerna i början av 2011.

I slutet av året kontaktades vi av Musikhjälpen som i år samlade in pengar just till trafficking. Kören fick framföra sina låtar på torget i Ystad som spelades in och sändes i radio och på tv och därmed bidrog till insamling mot trafficking.

Barn och ungdomar

Besökarantalet var lägre i år än i fjol på Ungdomens Hus. Skillnaderna är främst under sommarmånaderna och under december. Vi hade en lång, varm och skön sommar och en kall snöig december. Skateboardparken är det som drar barn under sommarmånaderna. Barnen har gått trygghetsronder och pekat ut såsom för svag utebelysning där vi därför har beställt förstärkning av befintlig belysning. De önskade även mer personal på balkongen och vi har därför förstärkt med ytterligare personal kvällstid för att kunna röra oss mer i huset.

På våra Mötesplatser har besökarantalet för Svarte sjunkit något. Vi ser att vi har de flesta besökarna i åldern 10-11 år och tappat 12-åringarna. Vi kommer därför att öppna upp för planerade aktiviteter efter ordinarie öppethållande under våren 2011. I Köpingsbro har besökarantalet ökat något.

Föräldraföreningen har varit i kontakt med oss för att hitta en lämplig lokal i Löderup för att åter öppna en Mötesplats för de unga. De har inkommit med förslag som är under bearbetning.

I Snårestad hade byalaget öppet för de små barnen, upp till 10 år, under några veckor under våren.

Personal

En förändring i personalen då en person på 80 % slutade och vi ersatte med en mindre tjänst och en timanställd. På det viset blir vi fler personal vi öppethållandet. En långtids-sjukskrivning på grund av knäskada ersatte vi på liknande sätt efter hand vi fann lämplig personal.

Personalen har god behörighet för sitt arbete. Kompetensutvecklingen har bland annat bestått av lösningsfokuserad samtalsutbildning, utbildning angående ungdomar och Internet, påbörjad utbildning i KBT samt ledarskapsutbildning.

Vi samverkar med Simrishamn, Sjöbo, Skurup och Tomelilla där vi haft stormöte och jobbat med olika fallbeskrivningar som en kompetenshöjande aktivitet.

Måluppfyllelse

Måluppfyllelsen är god.

Vi kämpar dock vidare med vårt mål med att våra verksamheter ska ha ett jämt besökartal med tanke på flickor och pojkar. Höstens resultat på 31 % tjejer är inte godkänt.

Framgångsfaktorer

Vi har en hög grundkompetens att jobba med grupper och det tillsammans med en stor pedagogisk insikt som vi använder oss av i vårt dagliga arbete fångar vi upp och jobbar vidare med såväl individer som stora grupper. Metoder för att jobba för en gemenskap utvecklas ständigt.

Vi bjuder in klasser som får se och känna på huset och samtidigt i ett lärande syfte kring olika teman eller viktiga ämnen. Detta ska ge barnen en upplevelse av att de på något sätt, dagtid eller kvällstid, varit delaktiga i något på Ungdomens Hus.

Utvecklingsområden

Tjejer är en grupp som vi behöver kartlägga behovet hos mer för att se möjligheter och hinder för dem att komma till Ungdomens Hus. Under vårt öppethållande för åldersgruppen 10-12 år är där oftast lika många tjejer som killar men när de börjar högstadiet så försvinner stora delar av tjejerna från våra verksamheter.

Ekonomi

Ekonomi är god. En verksamhetsvaktmästare kommer att anställas i jan 2011. Detta har varit en återkommande önskan från personalen.

Framtid

Som ett aktivt fritidsval ska de unga komma till Ungdomens Hus och utöva fritids- och kulturaktiviteter som finns i ett planerat aktivitetsunderlag eller aktiviteter som de själv skapar efter hand. Ungdomens Hus ska vara tillgängligt på fasta tider men även på tider som är mer anpassade för det egna intresset eller för en särskild aktivitet eller grupp av ungdomar.

Ungdomens Hus är till för skolor/elever under dagtid att använda huset som arbetsplats, inspirationsplats och samverkan. Kvällstid är Ungdomens Hus ett aktivitetscentrum för fritid och kultur och helgerna finns till för det egna skapandet, önskemålet, utövandet för individer och grupper.

Skateparken sköts av ungdomarna själv och den utvecklas med det ökade intresset. Mötesplatserna för unga i byarna är som små Ungdomens Hus med både öppen verksamhet och planerade aktiviteter.

KULTURSKOLAN

Viktiga händelser under året

I februari månad, vecka fem, gav Kulturskolans lärare den årliga skolföreställningen för förskole- och lågstadielklasser. Föreställningen var mycket uppskattad och alla barn sjöng för full hals med i allsångsmelodierna.

2010 var året fyllt med många olika framföranden inte bara egna arrangemang utan även invigningar samt samarbeten som t ex med Hemvärnet.

Under höstterminen började skolans nya assistent Lena Eriksson.

Vi startade även arbetet med att förtydliga mål och filosofi för skolan samt sammanställa ämnesbeskrivningar, nästan som kursplan, för vart och ett ämne.

Arbetet med att finna nya rekryteringsformer och nå nya grupper tog sin form under hösten.

Elever

För barn med särskilda behov försöker vi finnas till så fort vi får en förfrågan eller önskan om undervisning inom de områden vi kan erbjuda. Här finns det mer att göra och vi hoppas på att kunna öka vårt deltagande i framtiden.

Kulturskolan har ca 780 elever, eller mer riktigt elevplatser, som varje vecka deltar i någon aktivitet. Andelen elever som önskar delta på fler aktiviteter har ökat markant de senaste två åren och idag är vår verksamhet med kör/sång i grupp, ensemble och orkester stor. Den här verksamheten är kostnadsfri för elever på skolan.

Verksamheten med kompanjonlärarskap fortsätter i årskurs 2. Vilket innebär att 16 klasser motsvarande ungefär 300 elever träffar en pedagog från Kulturskolan varje vecka.

De problem som vi upplever idag, och som påverkar eleverna, är att våra resurser inte räcker till för att underhålla samt nyinvestera i instrument. De instrument som vi hyr ut till elever har helt enkelt inte kunnat hållas vid like.

Personal

Under året har vi arbetat aktivt med vår arbetsmiljö, såväl den fysiska som den psykosociala.

Arbetsmiljön på Kulturskolan upplevs som mycket bra. Personalgruppen består av 18 personer motsvarande 12,7 årsarbetare. En del tjänster är deltid. Det optimala vore att samtliga var heltid. Effekten av det skulle vara att vi kan svara på den stora efterfrågan och minska/ta bort nuvarande kö samt underlätta vid gemensamma projekt.

Ämnen där en satsning skulle vara behjärtansvärd är sång, slagverk, gitarr och piano. Behörighet och kompetensnivån på skolan är hög för såväl enskild individ som grupp där kollegiet kompletterar varandra på ett fint sätt.

Måluppfyllelse

Kulturskolan har inga nationella styrdokument. Målet i Barn- och utbildningsplanen (eleverna ska uppleva att musiken förstärker deras lust att lära och utvecklas) är en av skolans grunder för att vår verksamhet överhuvudtaget skall finnas och fungera och målet är mer ett konstant arbete.

Ett centralt arbete för skolans personal är att skapa nya specifika mål och att utveckla skolan.

Internationellt arbete eller samarbete

Vi har inlett kontakt med bland andra tyska musikskolor för möjligheter till utbyte mellan ensembler och orkestrar i framtiden.

Framgångsfaktorer

Kulturskolans personal samarbetar på ett dynamiskt och bra sätt, vilket skapar en kreativ miljö för våra elever. Vi har lyckats skapa en vänlig och varm miljö som möter alla som önskar besöka vår skola, elev som förälder

.Personalen har hög kompetens och ett starkt engagemang samt högt kvalitetstänkande vilket bidragit till en mycket god stämning. Vi har en väl utvecklad orkester, kör och ensembleverksamhet.

Vi har blivit bra på att ge fina konserter som är attraktiva för både elever och publik.

Ekonomi

2010 var ett kämpigt år. Utgångsläget var att skolan fick ta med sig sitt underskott på 200 000 kr. Vår budget var redan försvagad i form av besparing 2009 på 300 000 kr samt inför 2010 års budgetarbete cirka 125 000 kr, en korrigering av felaktigheter i intäktsbudgeten.

Trots denna uppförsbacke slutar vårt resultat för 2010 på ett minus motsvarande cirka 240 000 kr där:

- 200 000 kr är en gammal börda som följt med ett par år.
- 40 000 kr är den summan vi inte lyckades att klara efter 2009 års besparing på ungefär 415 000 kr.

Framtid

Det finns en mängd områden som vi kan bli bättre på och kommer att arbeta aktivt med de kommande åren. Att utveckla vårt marknadsföringsarbete och nå nya målgrupper. Vi kan bli bättre på att följa upp våra framträdanden, utvärdera och fina nya "arenor". Kulturskolan bör vara en naturlig del i det lokala kulturlivet, värnandes om barn och ungdomars möjlighet till kulturutövning samt arbeta för att skapa kontakter med "vuxna" kulturutövare. Att vi inom tio år har en egen stor lokal för vår orkester- och teaterverksamhet samt våra framträdanden.

KOMTEK

Viktiga händelser under året

KomTek fortsätter att öka i popularitet. Inför höstens kursstart var vi tvungna att neka elever plats. KomTek har genomfört en sommarkurs "Teknik för flickor" där fem flickor under en vecka jobbade från klockan 10.00-15.00, med mycket positiva utvärderingar.

Elever

Cirka 110 elever har under året varit inskrivna på KomTek

Personal

Två entusiastiska lärare med 50 % och 30 % -iga tjänster leder kurserna.

Måluppfyllelse

Överenskommelsen med NUTEK numera Tekniska Museet lyder "KomTek ska drivas med ett integrations- och jämställdhetsperspektiv. Bland deltagarna ska hälften vara flickor och hälften pojkar. I personalgruppen ska minst hälften vara kvinnor". Våra grupper är blandade och vi har också en ren tjejgrupp (Tjejer kan). KomTek Ystad är en av få KomTek i Sverige som uppfyller kraven på hälften-hälften. Personalen består endast av kvinnor så även där uppfyller vi målen.

Framgångsfaktorer

Vi märker mer och mer att vi fyller ett behov av alternativ till fritidssysselsättning. Den entusiastiska personalen och bra lokaler är faktorer som ger ett gott rykte.

Utvecklingsområden

Efter varje termin sitter personalen och utvärderar genomförda kurser. Då revideras och ändras kurserna för att motsvara önskemålen. Med dagens budget har vi nått gränsen för att utvecklas i antalet deltagare.

Ekonomi

Budgeten 600 000kr har hållits. Ett överskott har skapats, för att föras över till 2011. Då byter vi lokaler till Berghusaskolan och behöver komplettera inventarier och materiel.

Framtid

Från och med vårterminen 2011 finns KomTek i nya fina lokaler på Berghusaskolan. Detta är sista året nämnden har avsatt pengar till verksamheten, vi hoppas på en fortsättning i minst samma omfattning. Utvecklingen har visat att behovet finns i Ystad.

FORUM YSTAD

Viktiga händelser under året

Forum Ystad har fortsatt att svara för vuxenutbildningen till invånarna i Simrishamns kommun. Svenskundervisningen för invandrare, är förlagd till Simrishamn men övrig vuxenutbildning är främst förlagd till Ystad. Under hösten togs beslut att vi skall svara för vuxenutbildningen även till Tomelilla kommun från den 1/1 2011, liknande det samverkansavtal som finns med Simrishamns kommun. Studerande från Tomelilla skall studera i Ystad.

Vi har under året fortsatt haft en stor efterfrågan på våra utbildningar inom Sfi, grundläggande- och gymnasial vuxenutbildning, yrkesutbildning, särvox och uppdragsutbildning.

Under året har statens satsningar på yrkesutbildning ”yrkesvux” fått ett stort genomslag i verksamheten. En gemensam ansökan skickades in för Ystad, Simrishamn och Tomelilla kommun. Vi beviljades totalt 4,7 miljoner för denna satsning. Vi har haft ett stort och brett utbud av yrkesutbildningar under året, ca 15 olika yrkesinriktningar har varit igång, såsom el, kock, handel/ekonomi, omvårdnad, svets och yrkesförare. Under året har vi producerat utbildningar överstigande statsbidraget, totalt 113 årsstudieplatser. Vi har även beviljats medel för 2011.

Filmuniversitetet - mastersutbildning med inriktning filmproduktion har avslutat den första tvååriga utbildningen under sommaren 2010 och startat en ny tvåårig utbildning under hösten 2010. På Forum Ystad finns 25 studerande och utbildningen genomförs av Lunds universitet.

Vi har under året sökt tre utbildningar till Yrkeshögskolan med start hösten 2011, dessa är Advanced Front Office and Conference, Modern Travel Management samt Professionell stuntman. Besked från Myndigheten för yrkeshögskolan kommer i januari 2011. Turismutbildarna Syd AB hyr lokaler på Forum Ystad och har haft två kurser inne på sin Kvalificerade Yrkesutbildning ”Turismkoordinator”, ca 40 studerande. Utbildningen kommer att avslutas helt i april 2011.

Forum Ystad har varit en aktiv part i samarbetet kring dem som blivit uppsagda vid Plastal i Simrishamn och Draka Kabel i Ystad. Forum Ystad har tillsammans med AF och Plastal

varit delaktig i Globaliseringsfonden som avser att erbjuda yrkesutbildningar för uppsagda personer inom fordonsindustrin.

Modersmålsundervisningen har ca 200 studerande i 13 olika språk. Studiehandledning för nya barn i skolan fortsätter att öka bland annat med anledning av ensamkommande flyktingbarn.

Studerande

Antalet studerande under året fördelar sig enligt följande.

	våren 2010	hösten 2010
Antal studerande totalt 1)	727 (237)	701 (226)
Verksamhetspoäng 2)	187 420 (426)	160 535 (446)
Antal studerande Sfi3)	155 (75)	151 (66)
Antal studerande särvox	17	20

- 1) Studerande på alla nivåer vid Forum Ystad, alla kommuner (varav studerande från Simrishamn)
- 2) Verksamhetspoäng för Gruv- och Gymnasiekurser (Omräknat till heltidsplatser, en plats motsvarar 800p/år)
- 3) Inkluderar alla studerande på Sfi (varav studerande från Simrishamn)

Personal

Vi har under året, genom en hög produktion och en balanserad budget, kunnat behålla personalen och därmed genomföra de behov av utbildning som efterfrågats och planerats. Totalt har vi haft 36 årsarbetare anställda under året inklusive administrativ personal. Vi har fortsatt under året arbetat med att utveckla våra utbildningar inte minst inom yrkesutbildningsområdet Vi har nyrekryterat personal bl.a med anledning av tre pensionsavgångar. Inför 2011 och nytt samarbete med Tomelilla kommun har nyrekrytering skett.

Måluppfyllelse

Barn- och utbildningsplanens prioriterade mål är ”Efter avklarad studieprogram skall eleverna fortsätta att studera eller inom tre månader ha arbete”. Under året har detta mål ändrats i BUN-planen till att följas upp ett år efter avslutade studier vilket innebär att de som avslutade studierna år 2009 kommer att följas upp, årsskiftet 2010/2011. Den uppföljningen är inte klar vid tidpunkten för denna verksamhetsberättelse.

Framgångsfaktorer

Vi kan erbjuda en bra miljö, service, ett bra utbud, en flexibel utbildning, yrkesutbildningar och vi har mycket kompetent personal. Vi är bra på att ta oss tid att hjälpa våra studerande både kring vägledning och undervisning. Vi är flexibla och lyhörda för våra studerandes behov och anpassar studiesituationen efter dessa. Samarbetet med Simrishamn ger en positiv utveckling av Forum Ystad som helhet men också möjligheter till ett bredare utbud och en effektiv organisation.

Utvecklingsområden

Vi skall vara aktiva med ansökan om att få starta eftergymnasiala utbildningar hos Myn-digheten för Yrkeshögskolan, främst med inriktning mot turism- och filmbranschen. Vi skall utveckla möjligheterna till fler inriktningar inom yrkesutbildningar på alla nivåer.

Vi skall fortsätta att utveckla samarbetet med andra aktörer inom vuxenutbildningen. Vi skall fortsätta att utveckla vår kärnverksamhet så att de studerandes behov och efterfrågan kan tillgodoses.

Ekonomi

Årets resultat är positivt och därmed går också 2010 års budget ihop.

Framtid

Forum Ystad ska fortsätta att utvecklas som Lärcentrum och därmed mäkla all vuxenutbildning inom Ystads kommun.

Mottot för Område 4 lyder:

Slutar man bli bättre slutar man att vara bra.

*Göran Sjunnesson
Områdeschef*

Barn- och elevhälsan

Viktiga händelser under året

I januari 2010 trädde en ny lag i kraft ”bidrag på lika villkor”. Lagen påverkar bland annat likställighetsresursen på ett sådant sätt att det blivit nödvändigt att utarbeta helt nya rutiner och förändra inarbetade former för hur det som numera heter tilläggsbelopp skall utgå. Detta arbete har tagit väldigt mycket tid och kommer att vara en pågående process även under 2011.

Vi startade hösten 2009 upp en ny verksamhetsinriktning för barn i behov av särskilt stöd förlagd till Glemminge skola. Under vårterminen 2010 fortsatte verksamheten i Glemmingebro, Med anledning av en långtidssjukskrivning bland personalen och att inga nya elever blev aktuella för verksamheten provade vi under 2010 att vara med eleverna på Stora Herrestads skola. Detta fungerade mycket bra, eleverna utvecklades positivt och det beslutades att eleverna skulle vara kvar i S Herrestad fr.o.m. höstterminen 2010, vilket även innebar vinster för verksamheten då man med samtliga inskrivna elever i resursskolan samlade under ett tak enklare kunde samordna undervisningen.

En del personalförändringar har skett bland annat har 2 talpedagoger gått i pension, vilket inneburit att ett utvecklings och förändringsarbete har påbörjats inom området tal och språk. Vilket förövrigt är ett område vi prioriterat under hösten 2010 och våren 2011. Bland annat har en förvaltningsövergripande handlingsplan inom området tal språk., Läs – och skriv i samverkan med speciallärare/specialpedagoger på skolorna utarbetats. Handlingsplanen kommer att fastställas och implementeras under 2011.

Under 2010 har vi tack vare och med mycket god hjälp från vår IT avdelning kunnat plocka hem PMO för drift på egen server. Följden är att resurser frigjorts och att även Barn- och elevhälsans specialpedagoger kunnat påbörja dokumentation i PMO vilket innebär att kuratorer, psykologer, skolsköterskor samt specialpedagoger numera har ett gemensamt dokumentationsprogram. Nästa steg är att samtliga rektorer och förskolechefer skall få tillgång till programmet, vilket kommer att ske under våren 2011.



Barn och elever

Hälsoinspiratörerna - Hälsoinspiratörerna är elever i åk 7 och 8 som, två och två, besöker en eller två klasser på sin tidigare F-6 skola vid tre tillfällen en gång per läsår. De har olika teman för varje tillfälle, hos femmorna pratade de om Hälsa för dig och Tobak och rökning, hos sexorna pratade de om Snus och reklam och dessutom har de möjlighet att fråga åttorna om högskolan.

Hälsoinspiratörerna blir utbildade av Barn- och elevhälsans hälsopedagog och skolsköterska på en av våra 7-9 skolor under en heldag och två halvdagar på Ungdomens hus. Syftet är att de ska inspirera de yngre eleverna till att välja en hälsosam livsstil. Att de äldre eleverna kommer på besök är mycket uppskattat av de yngre eleverna. De äldre eleverna visar stor förbättring i ledarskap, planering, kunskap och förmåga att stå framför en klass från tillfälle ett till tre.

Rörelseglada barn - Under 2010 har cirka 46 barn deltagit i Rörelseglada barn, en ökning med sex barn jämfört med året innan. Rörelseglada barn är en metod för att grundlägga hälsosamma vanor och riktar sig till barn med familj med övervikt, i åk 4-6. Det finns barn representerade från nästan alla kommunens skolor.

Moving teens - Under 2010 har utvecklingen av Moving teens fortsatt, många barn fortsätter från Rörelseglada barn men även en del nya elever börjar. I Moving teens har 18 elever deltagit under året. Syftet är att hitta ett bra stöd till elever med föräldrar med övervikt som vill ha stöd i arbetet med att grundlägga goda vanor.

Rörelseglada barn - Föräldrautbildning - riktar sig till föräldrar i åk 1-3. Det har hållits två kurser a 3 tillfällen under 2010 med 12 föräldrar vardera. En kurs riktad till föräldrar med barn som har övervikt och en kurs som riktar sig till alla föräldrar i åk 1-3. Tema som berörs är bland andra kost, motion, sömn, stress, hälsa och vardagsrutiner.

Resursskolorna - Under vårterminen gick 13 elever i verksamheten i Stora Herrestad och tre elever i verksamheten i Glemmingebro. Hösten 2010 var totalt 12 elever inskrivna. Under året har vi haft två stora föräldramöten på skolan och dessutom en gemensam julavslutning med elever och föräldrar.

Under året träffar varje kontaktlärare sina elever och föräldrar var tredje/fjärde vecka för att följa upp och diskutera hur skolgången fungerar. Utöver detta ringer vi föräldrarna så fort det är något, särskilt för att berätta om framstegen deras ungdomar gör.

Vi upplever att vi har engagerade föräldrar som inte tvekar att höra av sig om de undrar något eller vill prata om sina barn. Det händer också att föräldrar medverkar under skoldagen. Vi anser att vårt samarbete med föräldrarna är bra vilket i längden gagnar eleverna.

Skolhälsovård

Under 2010 har det skett ett byte av skolsköterska med medicinska ledningsuppgifter. Detta har inneburit att samverkan mellan verksamhetschef och skolsköterska med medicinska ledningsuppgifter har vidareutvecklats, bland annat har en uppdatering av skolhälsovårdens metodbok påbörjats. En genomgång av skolhälsovårdens styrdokument för att säkerställa kvalitetsarbetet samt framtagande av en ny verksamhetsplan har även påbörjats.

Skolhälsovården består av 5,6 årsarbetare med ett genomsnitt på 473 elever per skolsköterska (2009 var snittet 483). Vilket är ett relativt lågt elevantal vid jämförelser regionalt och nationellt. Vårt mål är 400 elever per/heltid. Vi har haft tillgång till en skolläkare med specialistkompetens vilket vi är oerhört nöjda med. Skolläkaren och skolsköterskorna har

ett nära och bra samarbete, tillgången avseende skolläkartimmarna har upplevts som tillräckliga.

En ökning av ensamkommande flyktingbarn samt förändringar i vaccinationsprogrammet har inneburit en högre arbetsbelastning och en utökning av arbetsuppgifter för skolhälsovården.

Personal

Från och med augusti 2010 - juni 2011 visstidsanställdes en behörig lärare med vidareutbildning på högskolenivå inom området utomhuspedagogik, med särskilt uppdrag att utveckla Marietorp och utomhuspedagogiken, omfattning på tjänsten är 75 %. Utöver detta finns ytterligare två pedagoger som arbetar sju respektive åtta timmar per vecka.

Till höstterminens början anställdes två nya specialpedagoger på Resursskolan, varav en har arbetslagsledarfunktion. På skolan arbetar tre ämneslärare, varav en ännu ej har full behörighet, tre behöriga specialpedagoger och en ”skolmorfar”.

Det har under året skett en hel del kompetensutveckling inom Barn- och elevhälsan både på individ-, grupp-, och organisationsnivå. Det vi särskilt vill lyfta fram är att föräldrar och personal på Resursskolan gemensamt deltagit i en kvällsföreläsning om kost. Resursskolans påbörjade vid höstterminens start en kompetensutveckling dels för att få fördjupade kunskaper om lösningsfokuserat arbetssätt dels med syfte att svetsa samman arbetslaget då det skett en del byten av personal. Detta upplevdes mycket positivt av personalen och det blev en mycket bra start på det nya läsåret.

Internationellt arbete eller samarbete

Barn- och elevhälsan genomförde presentationer av sin verksamhet vid två tillfällen under 2010 när lärare/ledare från England besökte Ystads kommun.

Framgångsfaktorer

Alla inom Barn- och elevhälsan arbetar efter en gemensam värdegrund och samverkar internt och externt för att vi skall kunna ge barn och elever de allra bästa förutsättningar för utveckling.

Vi är bra på att sätta barnet/eleven i fokus, vi är professionella och engagerade. Att driva utveckling och med ett nytänkande är en annan av våra starka sidor.

Våra ledord är hälsofrämjande, förebyggande, stödjande samt tidig upptäckt och tidiga insatser.

Utvecklingsområden

Ett led i utvecklingen av utomhuspedagogiken har varit att försöka hjälpa skolans pedagoger att hitta samband mellan det arbete som eleverna ägnar sig åt under sin vistelse på Marietorp och vad som föreskrivs i till kursplaner. Under 2010 hade Marietorp bland annat teknik som tema riktat till årskurs 5. I samband med detta har pedagogerna på naturskolan försökt att i förväg skicka programmet till besökande skolas pedagoger för att dessa på så sätt skall ges möjlighet att stämma av det program som är planerat för besöket på Marie-

torp i förhållande till kursplanernas innehåll. Detta arbetssätt kommer att utvecklas vidare under 2011.

Inom en snar framtid kommer vi att ha ett antal barn/elever i behov av särskilt stöd, barn och elever vars behov sannolikt inte kommer att kunna tillgodoses inom den ordinarie verksamheten. Möjligheten till ett ”aktivt val” för dessa barn/elever kommer att behövas. Detta arbete bör påbörjas under 2011. Ett led i arbetet är tillgången till lokaler anpassade till en flexibel verksamhet, Att kunna samla verksamheter under ett tak ger stora samordningsvinster, ekonomiskt men även kvalitativt.

Ekonomi

Förändringar bland personal såsom ex pensionsavgångar samt eftersläpningar på de sparbetning vi fick för 2009 har inneburit att en del tjänster inte tillsatts förrän under senare delen av 2010. Detta har inneburit att vi för 2010 haft ett mindre överskott.

Samverkan

- Barn och utbildning och Social Omsorg (BUSO) har regelbundna träffar cirka 4-6 gånger om året
- Övergripande konsultteam samt ärendekonsultteam (ÖKT/ÄKT)
- Modellområdesprojektet

Modellområde psykisk hälsa barn och unga

Fjorton geografiska områden i hela landet är uttagna av Sveriges Kommuner och Lands-ting som modellområden, där Ystad och Simrishamn är ett.

Tidiga insatser och god tillgänglighet till effektiva vård- och stödinsatser utifrån behov är målet. Syftet med projektet är att barns och ungdomars psykiska hälsa skall mötas med en helhet. Projektet ska ta fram praktiskt fungerande modeller för arbetsmetoder och samverkansmetoder som tillgodoser tillgänglighet till rätt vårdnivå samt modeller som ger exempel på hur insatserna till barn och ungdomar med, eller med risk för, psykisk ohälsa kan samordnas på ett effektivt sätt.

Projektet omfattar barn och ungdomar mellan 0 och 18 år och involverar ett flertal verksamheter – exempelvis MVC, BVC, Primärvård, förskola, skola, Barn- och elevhälsan, barnkliniker, barnrehabilitering och ungdomsmottagningar.

Framtid

Ystads Kommun har Sveriges bästa Barn- och elevhälsa!

Christine Ekdahl
Områdes-, verksamhetschef

BILAGOR

STATSBIDRAG OCH FÖRÄLDRAAVGIFTER

kkkr	Redovisning 2010	Redovisning 2009	Redovisning 2008
Förskola och fritidshem			
Föräldraavgifter			
Förskola	10 401	10 054	9 657
Fritidshem	5 763	5 338	4 928
Familjedaghem	302	331	416
Summa avgifter	16 466	15 723	15 001

	Redovisning 2010	Redovisning 2009	Redovisning 2008
Statsbidrag Mataxa			
Förskola	7 920	7 837	7 786
Kvalitetssäkrande åtgärder	1 264	1 227	1 215

	Redovisning 2010	Redovisning 2009	Redovisning 2008
Statsbidrag Vuxenutbildning			
särvux	0	0	0
Yrkesvux	4 794	1 400	
KY, kvalificerad yrkesutbildning			1 320

BARNOMSORG OCH GRUNDSKOLA

Bruttokostnad	Redovisning 2010	Redovisning 2009	Redovisning 2008
Barnresurs	137 871	132 856	131 842
Elevresurs	117 130	117 250	136 271
Likställighetsresurs	12 016	10 620	9 879
Summa	267 017	260 726	277 992

INVESTERINGAR 2010

Belopp i kkr

Proj nr		Utfall	Budget	Diff
	Övergripande			
i14810	Träslöjdbänkar	-214	0	-214
i04720	Datautbyggnad, ledn pers + Ro adm	-238	0	-238
i14002	Skyltning	-70	-200	130
i05800	IT-satsning grundskolan	-1 982	-2 000	18
i25920	Inköp Förskolebuss	-2 600	-2 600	0
	SUMMA	-5 104	-4 800	-304

