

ViTAl

Talsyntes

Användarhandledning

Introduktion

ViTal är ett program som utvecklats för att med hjälp av artificiellt tal vara ett stöd vid läsning och skrivning. ViTal kan användas både i undervisning och när du arbetar med din ordbehandlare eller surfar på Internet. ViTal läser även texten i Windows gränssnitt och programmenyer.

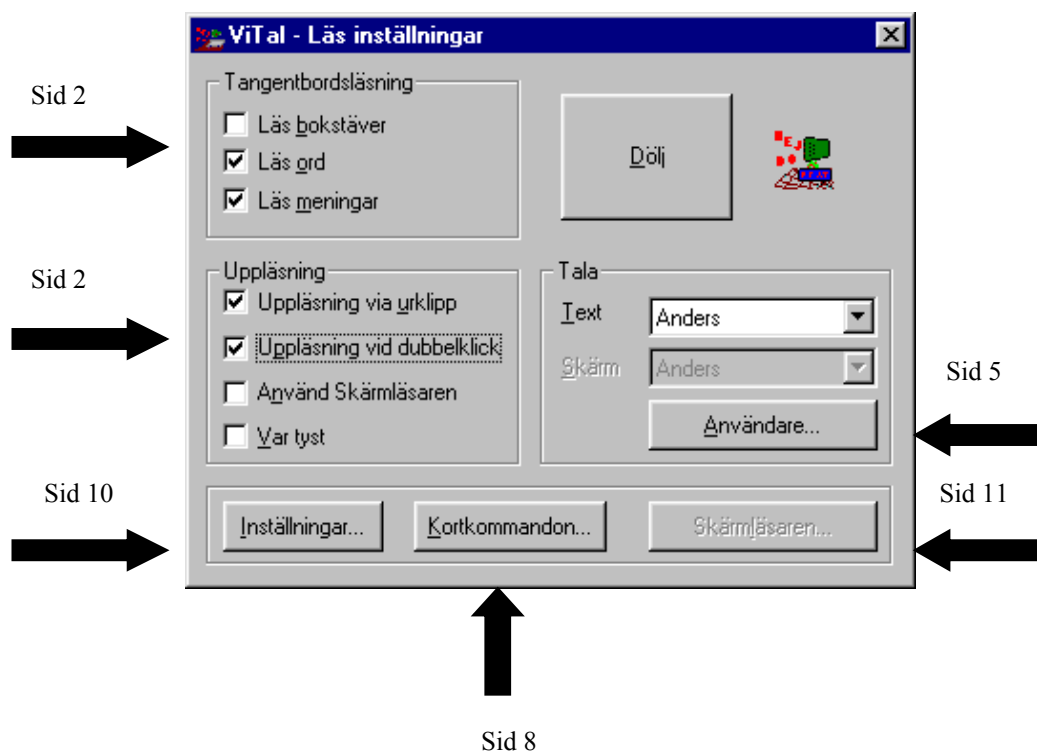
ViTal erbjuder:

- Uppläsning av text medan du skriver.
- Uppläsning av text i ett dokument
- Uppläsning av text i applikationer. Exempelvis menyalternativ, dialogboxar och rättstavning.

ViTal har tagits fram för att fungera som ett hjälpmedel vid:

- Rättstavning.
- Lästräning.
- Internet – Innehållet på en sida läses upp direkt genom att du markerar den eller via den integrerade Skärmläsaren.
- Kommunikation – Som stöd för personer med reducerad talförmåga. Text läses upp direkt när den skrivs eller uppläsning av färdiga texter på begäran.

ViTal användargränssnitt

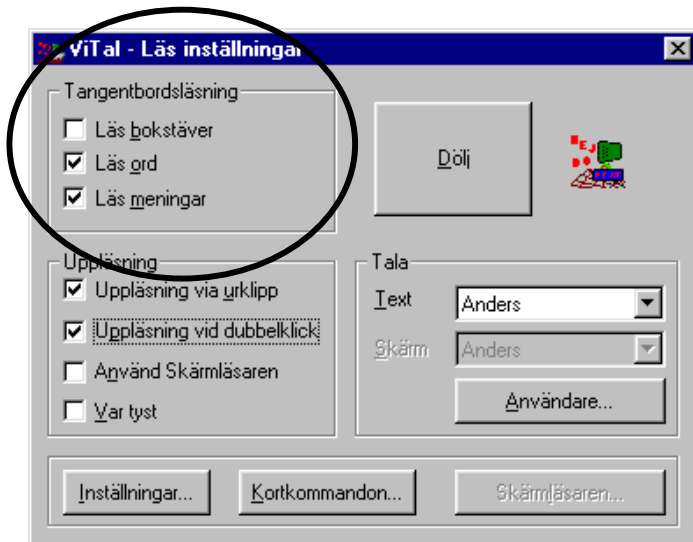


När ViTal startas första gången har den följande standardinställningar:

- Ett ord läses när ett blanktecken eller kommateringstecken påträffas.
- En mening läses när ett tecken för meningsslut(!?) påträffas.
- Text som markeras läses när den kopieras eller klipps ut (uppläsning via urklipp).
- Ord som markeras med dubbelklick läses.
- Menyer och rättstavning läses inte (skärmläsaren)
- ViTal och ViTals verktygsfält startas automatiskt när du startar Microsoft Word.
- ViTal stängs automatiskt när du avslutar Microsoft Word.

Tangentbordsläsning

Tangentbordsläsning har tre inställningar:



- Läs bokstäver medan de skrivs (Läs bokstäver).
- Läs ord när de avslutas med ett blanktecken eller kommateringstecken (Läs ord).
- Läs meningar när de avslutas med ett tecken för meningsslut (Läs meningar).

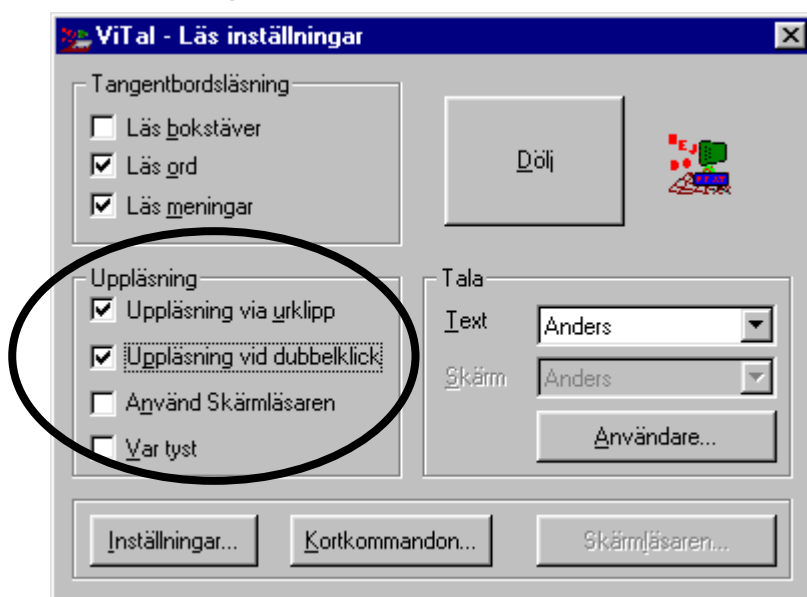
Oavsett vilka inställningar du väljer för tangentbordsläsning kommer uppläsningen att följa det du skriver.

Det betyder att talet kan stanna mitt i ett ord om du skriver fort. Uppläsningen av nästa bokstav kan också stanna medan nästa bokstav skrivs om du skriver väldigt snabbt.

I detta fall kan inställningarna behöva justeras för att passa dina behov.

Normalt behövs bara uppläsning av enskilda bokstäver medan du lär dig tangenternas placering.

Uppläsning från ordbehandlare



När du arbetar i en ordbehandlare kan texten läsas upp av ViTal.

Följande metoder finns tillgängliga:

- Du vänsterklickar på ett enskilt ord och ordet läses upp av ViTal.
- Du markerar text och trycker på F6 för att låta ViTal läsa upp texten. I Microsoft Word markeras varje ord medan det läses upp.
- Du kopierar eller klipper ut text och ViTal läser upp den.
- ViTal läser resten av dokumentet från och med markören F10.
- Du kan använda ViTals verktygsfält i Microsoft Word (se avsnittet om verktygsfältet).
- Du kan stoppa uppläsningen genom att trycka på F9.

Om snabbtangenter redan används av ordbehandlaren kan du byta snabbtangent i ViTal (se avsnittet om snabbtangenter).

Talinställningar

ViTal läser upp text utan uppehåll mellan orden och med en viss hastighet.

Om du vill ändra dessa inställningar gör du detta via ViTal-fönstret eller via ett vänsterklick på ViTal ikonen i aktivitetsfältet. Nedan ser du ett exempel på hur det går till.

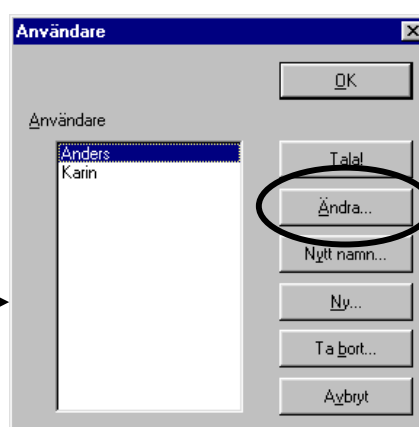
I exemplet vill vi justera pausen mellan varje ord för att på så sätt kunna följa varje enskilt ord medan det läses upp.

1. Klicka på knappen **Användare**.
2. I det fönster som öppnas klickar du på **Ändra**.
3. I nästa fönster justerar du pausen med kontrollen **Paus**.
4. Klicka till slut på knappen **Testa** för att pröva resultatet.

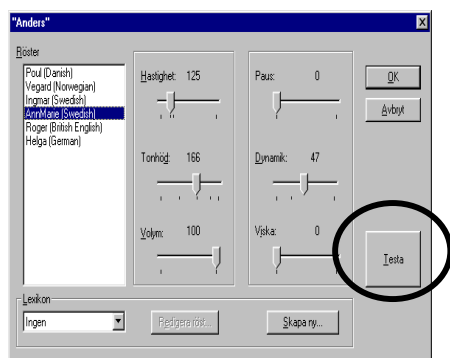
1.



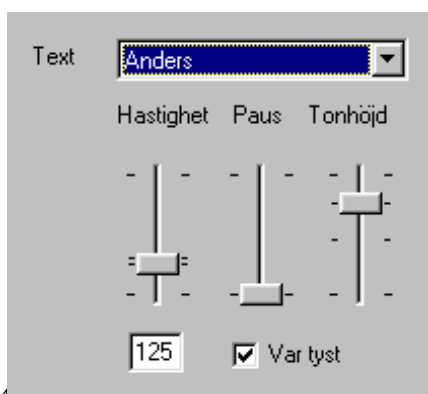
2.



3.



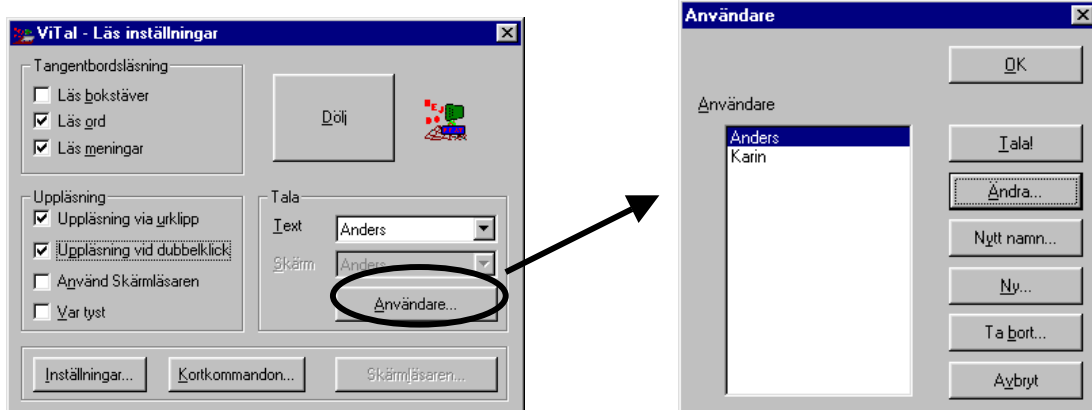
Alternativt vänsterklickar du på ViTal-ikonen i aktivitetsfältet och justerar pausinställningen.



Röst och Ändra användare

ViTal ger dig möjlighet att skapa olika användare som kan ha olika typer av röster och olika språk. Detta gör att ViTal kan anpassas för olika personer på samma dator eller för olika tillfällen.

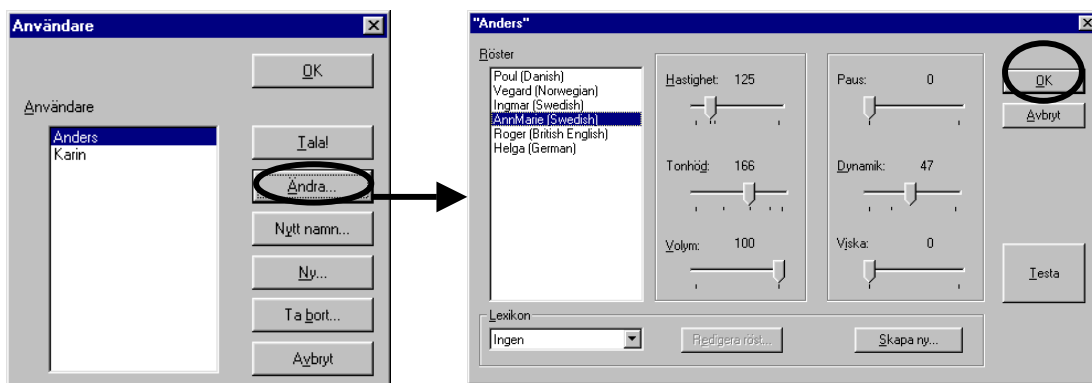
I listan ser du alla användare som definierats. Standardinstallationen innehåller två användare, Karin och Anders.



Anders är anpassad för att läsa text i ordbehandlare och på Internet. Karin används för att läsa menytexter och länkar på Internet.

Du lägger till nya personer genom att klicka på knappen **Ny**. Justera sedan inställningarna genom att klicka på knappen **Ändra**. När du klickar på knappen **Ändra** öppnas ett fönster där du hittar alla inställningar för den nya användarens röst och vilket språk som skall användas.

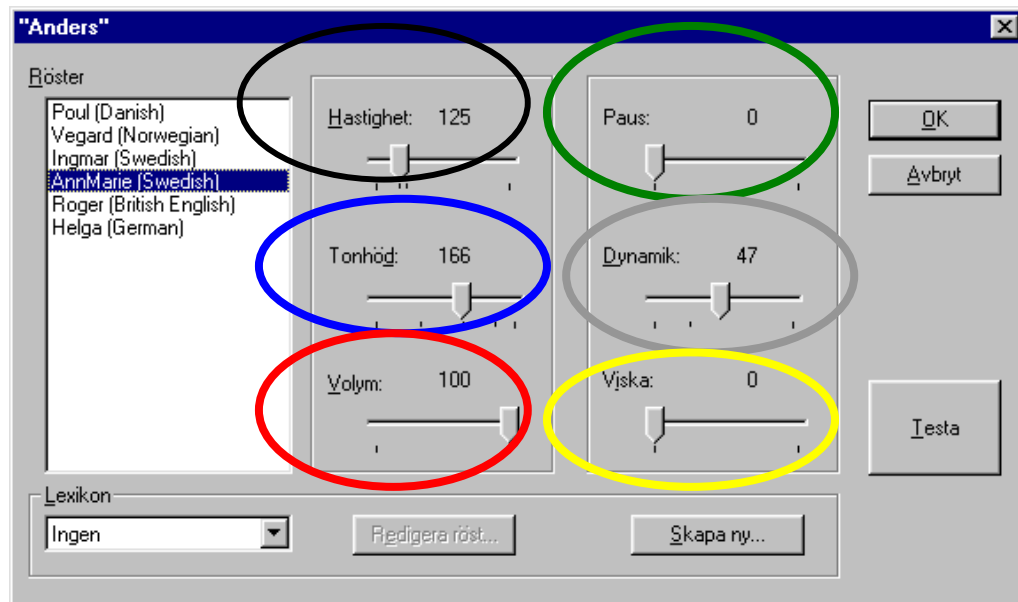
Använd knappen **Testa!** För att lyssna hur rösten låter. När du är nöjd sparar du dina inställningar genom att klicka på knappen **OK**.



Det är inte säkert att alla de röster du ser i listan är tillgängliga i ViTal. Det kan hända att de tillhör en speciell applikation och inte är tillgängliga utanför denna. Isåfall ser du texten "(Lösenord)" tillsammans med namnet på rösten.

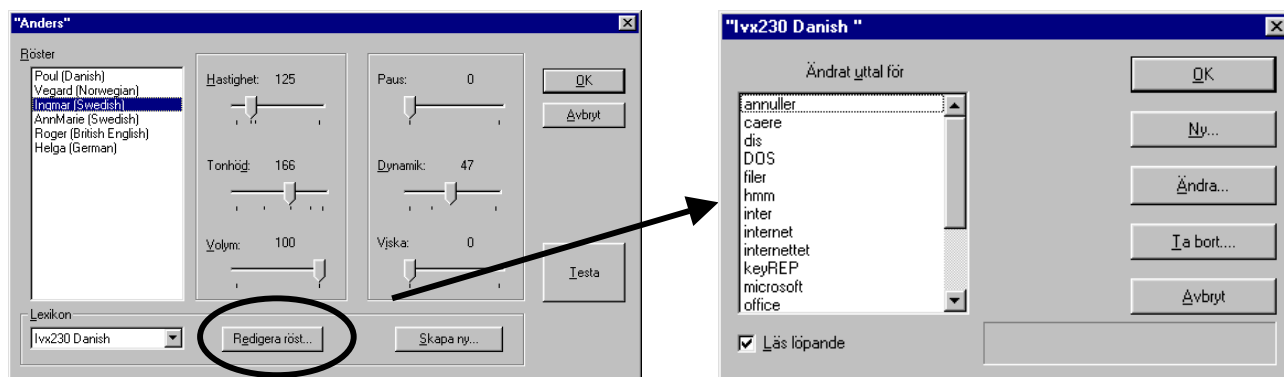
Ändra användare

En röst kan justeras på många olika sätt. Här presenteras en översikt av de möjligheter du har tillgång till. Vi rekommenderar att du klickar på knappen **Testa!** så snart du ändrat en inställning. På så sätt hör du omedelbart om ändringen ger önskad effekt.



- **Hastighet** Anger hur snabbt rösten pratar.
- **Tonhöjd** Anger röstens tonhöjd (frekvens).
- **Volym** Anger hur högt rösten låter.
- **Paus** Anger pausen mellan ord. Resulterar i en markering av varje enskilt ord som uttalas.
- **Dynamik** Anger skillnaden mellan högsta och lägsta frekvens i den mening som läses upp.
- **Viska** Anger hur mycket viskning som rösten skall innehålla. Alla röster stödjer inte denna inställning (exempelvis Infovox 330 Diphone röster).

Ändra person – Lexikon



Lexikon

ViTal ger möjlighet att för varje användare justera uttalet av enskilda ord. Detta kan vara användbart om ett visst ord inte uttalas korrekt av en viss röst.

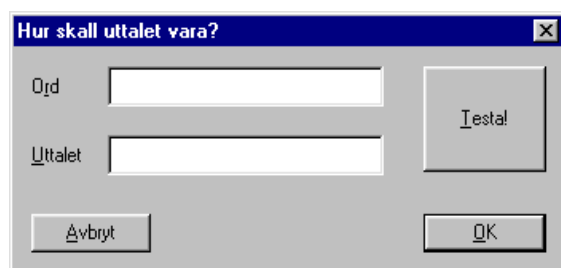
Det aktiva lexikonet ser du i nedre vänstra hörnet i det fönster där du ändrar röst inställningar för användare.

Om en användare inte har något lexikon, kan ett nytt skapas genom att klicka på knappen **Ny**. Lexikonets innehåll kan du se och ändra genom att klicka på knappen **Ändra**.

I listan ser du alla ord med förändrat uttal. Det korrekta uttalet för ett ord hör du genom att markera ordet. Observera att "Läs löpande" måste vara valt för att detta skall fungera. Vill du ändra uttalet klickar du på knappen **Ändra**.

Dessutom kan du lägga till ord med knappen **Ny** och ta bort ord med knappen **Ta bort**.

Lexikon – Skapa nya ord



Nya ord skapar du genom att skriva in ordet i det övre fältet och skriva in uttalet i det nedre fältet.

I många fall beror det felaktiga uttalet på att ordet betonas fel. Det enklaste sättet att rätta till sådana fel är att placera ett blanktecken eller bindestreck på lämpligt ställe.

I andra fall kan lösningen vara att stava ordet felaktigt för att på så sätt få ett korrekt uttal.

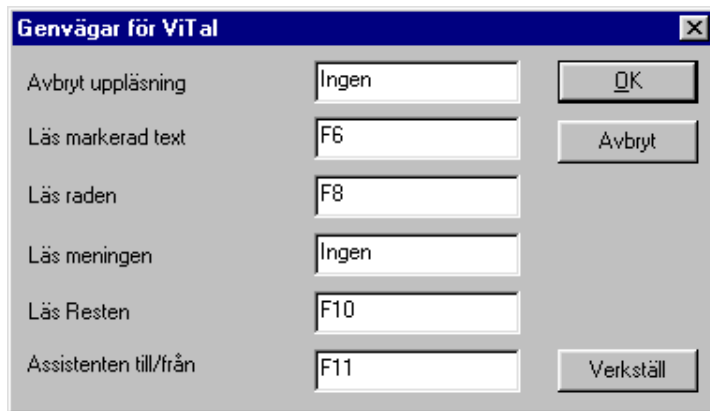
Det är också möjligt att använda en speciell fonetisk skrift om rösten stödjer detta.

Med fonetisk skrift får du total kontroll över uttalet. Onomatopoetiska (ljudhärmande) ord behöver ofta fonetik för att ge rätt uttal. Exempel på detta är "krasch". Förväxla inte denna skrift med den fonetiska skrift som du ser i ordböcker.

Mer information om fonetisk skrift hittar du i handboken till Infovox som du hittar i den katalog där du installerat ViTal.

ViTal kortkommandon

ViTals verktygsfält är bara tillgängligt när du arbetar i Microsoft Word med undantag för ”läs meningen” men följande snabbtangenter är tillgängliga i alla applikationer.



Om applikation redan använder en snabbtangent, kan du enkelt byta tangent i fönstret ”Genvägar för ViTal”. Du gör detta genom att ställa dig i önskat fält och trycka på den nya snabbtangenter.

Följande kortkommandon finns tillgängliga i ViTal:

Avbryt uppläsning (F9)

Avbryter uppläsningen.

Läs markerad text (F6)

Läser upp den markerade texten.

Läs raden (F8)

Läser den rad där markören befinner sig. Markören flyttas sedan till nästa rad.

Läs meningen (Ingen)

Läser meningen där markören befinner sig och flyttar markören till nästa mening. Som standard har ingen snabbtangent anslutits till detta kortkommando. Denna funktion fungerar enbart med Microsoft Word.

Läs resten (F10)

Läser texten från markören och till slutet av dokumentet.

Assistenten till/från (F11)

Slår av/på Skärmläsaren.

Skärmläsaren

Med ViTals skärmläsare kan de flesta ord som förekommer i Windowsfönster läsas upp. Exempel är ord i menyer, dialogboxar, namnlistor, förklaringsfiler till knappar, ikoner mm. Även vid ett högerklick läses orden i dialogboxar upp t.ex. kan stavningsförslag läsas upp.

Det finns två sätt att läsa upp denna typ av text:

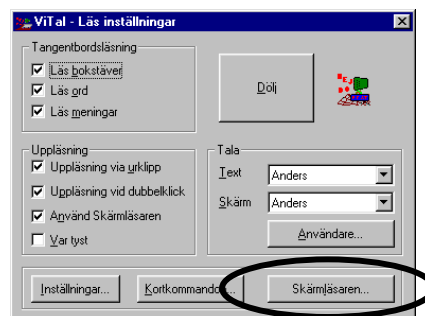
- Fokusläsning
- Musläsning

För att kunna ändra dessa inställningar måste du först aktivera skärmläsning.

Standardinställningen är att musen används för att ”klicka och läsa”. Placera musmarkören på en text och vänta ett kort ögonblick så läser skärmassistenten upp texten. Detta kallas musläsning.

Det är ofta användbart på Internet för att läsa upp knappar och länkar.

Fokusläsning används för att läsa upp den del av en kontroll som har fokus. Öppnar du exempelvis en meny läses den menyraden upp som har fokus.



Verktygstips är den lilla text som kan dyka upp om du håller håller musmarkören still ovanför en ikon i exempelvis ett verktygsfält.

Du kan låta ViTal läsa upp denna text om du markerar alternativet Verktygstips.

Väljer du alternativet Gråmarkerat läser ViTal även upp texten på gråmarkerade kontroller. Observera att ViTal bara läser upp texten på exempelvis en gråmarkerad knapp om du valt att låta ViTal läsa upp texten på kontroller av typen Knapp. Mer om detta på nästa sida.

Du kan snabbt slå av och på skärmläsaren genom att trycka på **F11**.



Skärmläsaren – Inställningar

Du kan bestämma vilka typer av kontroller i ett fönster ViTal skall läsa upp åt dig.

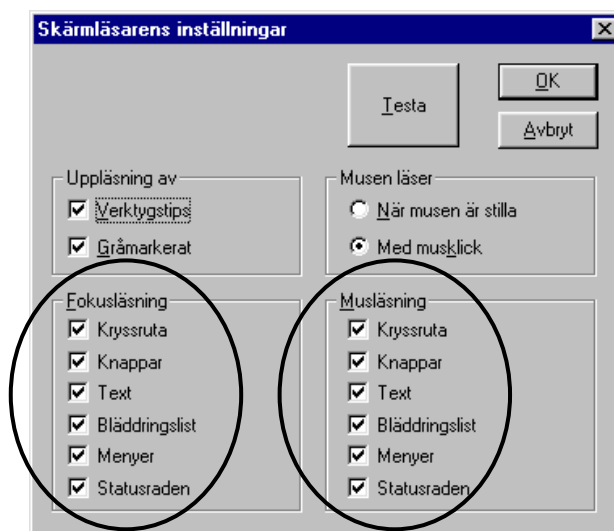
Om du placerar musmarkören på en sådan kontroll läser ViTal upp innehållet.

Du bestämmer dels om innehållet skall läsas upp när den kontrollen har fokus (Fokusläsning) och dels

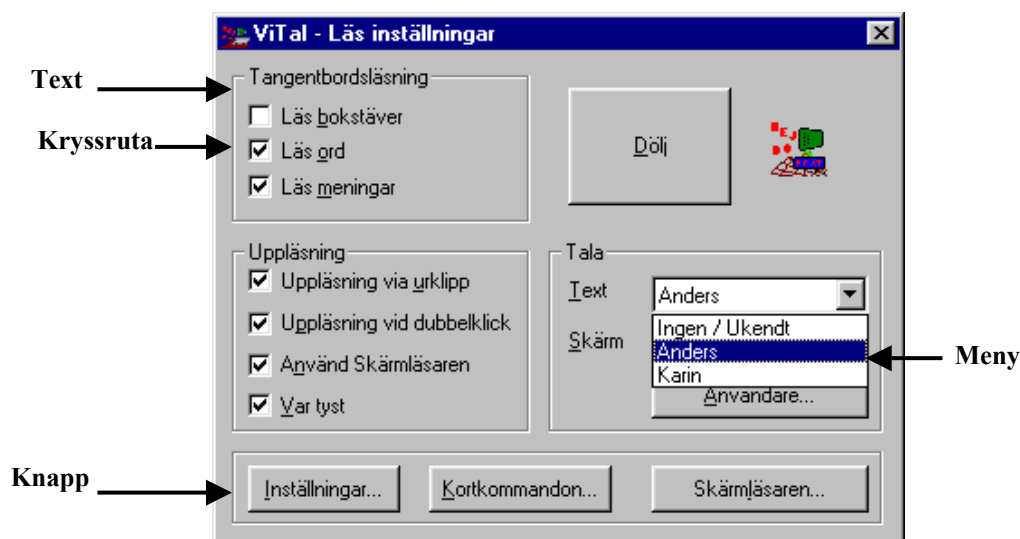
om innehållet skall läsas upp om du pekar med musen på kontrollen (musläsning).

Följande kontroller finns:

- **Kryssruta**
Om du markerat detta alternativ läser ViTal upp texten i kontroller av typen kryssruta.
- **Knappar**
Om du markerat detta alternativ läser ViTal upp texten på Knappar.
- **Text**
Om du markerat detta alternativ läser ViTal upp text i en kontroll.
- **Bläddringslist**
Om du markerat detta alternativ läser ViTal upp texten i kontroller av typen Bläddringslist.
- **Menyer**
Om du markerat detta alternativ läser ViTal upp texten i menyer.
- **Statusraden**
Om du markerat detta alternativ läser ViTal upp texten på statusraden..

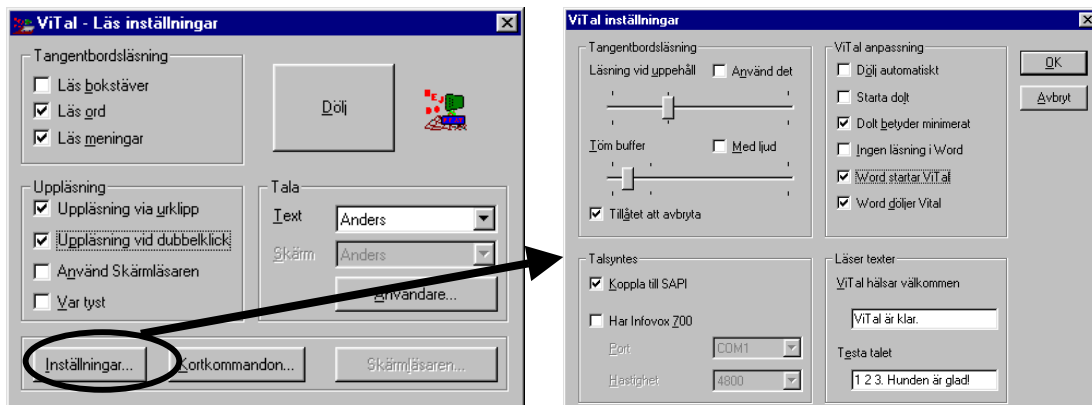


Olika typer av kontroller



ViTal Inställningar

Vissa inställningar kan behöva justeras innan du börjar använda ViTal.



Tangentbordsläsning

Läsning vid uppehåll

ViTal läser det ord du skrivit när du slutar skriva. Tanken är att du skall kunna pröva en stavelse och lyssna innan du fortsätter skriva. Om ljudet är fel kan du radera text och försöka på nytt.

Töm buffer

Tangentbordsläsaren kan radera sin buffert om du inte rört tangentbordet på en stund. Ett ljud kan spelas upp när bufferten töms.

Denna inställning används för att undvika att text läses upp på ett underligt sätt om du prövar att skriva enstaka ord och plötsligt använder ett kommateringstecken.

Tillåtet att avbryta

När du skriver fortare än vad ViTal hinner läsa upp, stannar rösten upp så fort du påbörjar ett nytt ord eller ett nytt tecken. Om ViTal används tillsammans med någon slags scannerpenna, kan det bli nödvändigt att slå av denna funktion för att kunna lyssna på den kompletta texten som pennan läst in. Denna inställning är också användbar om ViTal används som ett kommunikationshjälpmedel.

Talsyntes

Normalt skall SAPI alltid vara aktiverat. Exempel på talsynteser som stödjer SAPI är Infovox 230/330 och Microsoft Speech.

Om en extern Infovox 700 skall användas, måste du ange det i ViTal. Infovox 700 kan hantera olika baudhastigheter. Om boxen har en vit knapp på baksidan, så är den normalt inställd för 4800 baud som också är standardinställningen i ViTal. Om boxen har en gul skala, visas baudhastigheten. Försäkra dig om att ViTal är inställd på samma hastighet som boxen. ViTal söker i Infovoxen efter tillgängliga språk. Dessa visas i det fönster där du anpassar rösten.

ViTal anpassning

Dölj automatiskt

Om du markerar detta alternativ döljs ViTalfönstret automatiskt när du ändrar en inställning. Medan du anpassar ViTal, rekommenderar vi att du slår av detta alternativ.

Starta dolt

Om du markerar detta alternativ döljer ViTal sig själv när det startats. ViTal blir då endast tillgängligt via ikonerna i aktivitetsfältet eller som en minimerad applikation. Se även nästa alternativ, ”Dolt betyder minimerat”.

Dolt betyder minimerat

Om du markerat detta alternativ syns ViTal endast som en ikon i aktivitetsfältet. Annars finns det även tillgängligt som en minimerad applikation

Ingen läsning i Word

Om du markerat detta alternativ, kommer den text du skriver i Microsoft Word inte automatiskt att läsas upp.

Word startar ViTal

Om du markerar detta alternativ, startas ViTal automatiskt när du startar Microsoft Word. Denna inställning påverkar inte ViTals verktygsfält.

Word döljer ViTal

Om du markerat detta alternativ, stängs ViTal automatiskt av när du avslutar Microsoft Word.

ViTal Inställningar

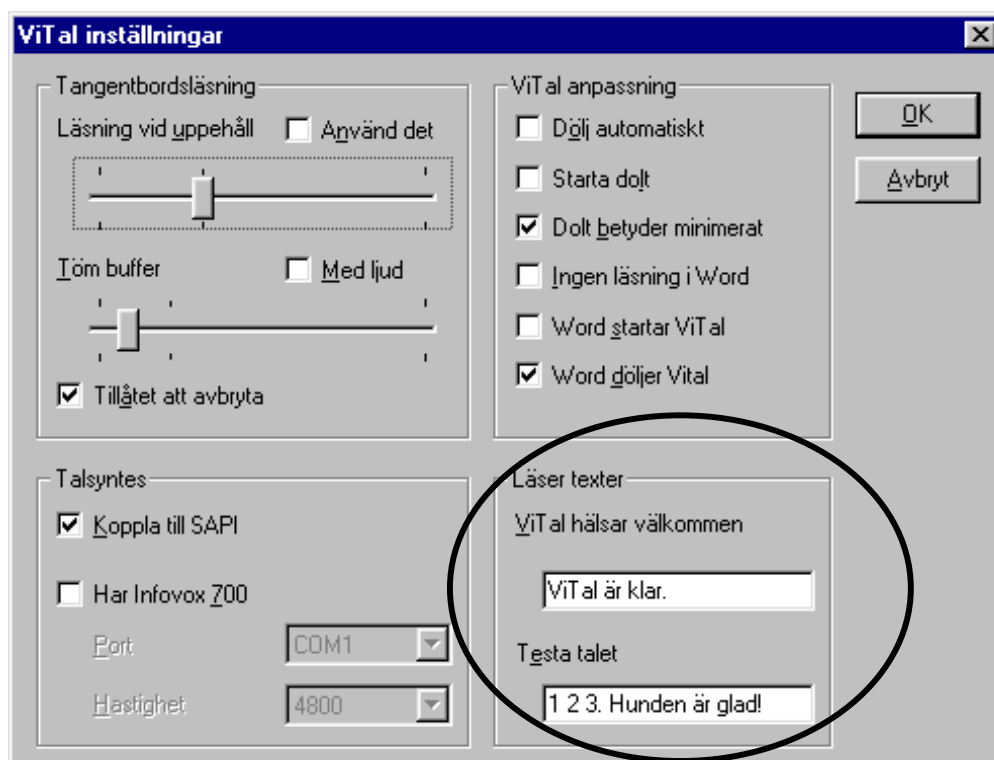
ViTal hälsar välkommen

Här skriver du in den text som ViTal skall läsa upp när det startats och är klart att användas. Ta bort texten om du inte vill få något meddelande vid start.

Texten är oberoende av vilken person du valt att aktivera i ViTal. Det kan ge oförutsedda effekter om texten är skriven på ett annat språk än vad som är valt för den aktiva personen.

Testa talet

Här skriver du den text som ViTal skall läsa upp när du klickar på knappen **Testa** eller knappen **Tala!**.

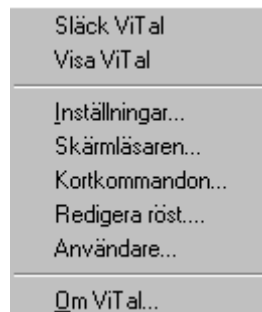


ViTal ikonen i aktivitetsfältet



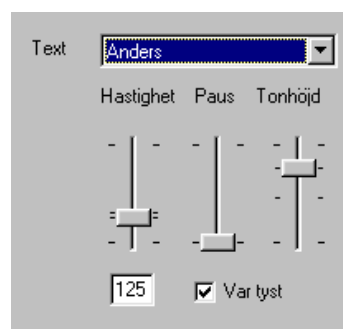
När ViTal är aktivt finns ViTal ikonen alltid tillgänglig i aktivitetsfältet. Det är speciellt viktigt att veta om du valt att avmarkera alternativet ”dolt betyder minimerat”, eftersom denna ikon då är enda sättet att nå ViTals menyer.

Om du dubbelklickar på ikonen öppnas ViTalfönstret.
Högerklickar du på ikonen öppnas en meny som ger snabb tillgång till alla ViTalmenyer.

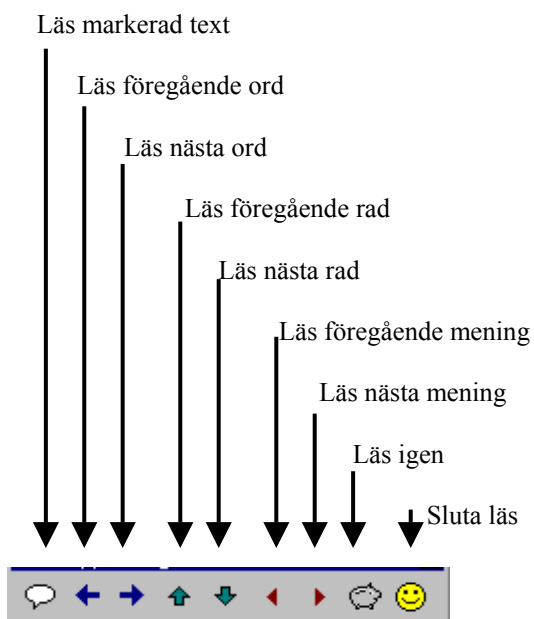


Vänsterklickar du på ikonen öppnas en speciell snabbmeny som ger dig möjlighet att snabbt ändra röstinställningar:

- **Text** använder du för att byta från en användare till en annan.
- **Hastighet** använder du för att justera hastigheten på uppläsningen.
- **Paus** använder du för att justera pausen mellan varje ord.
- **Tonhöjd** använder du för att justera tonhöjden.



ViTal och Microsoft Word



När du använder Microsoft Word kan snabbtangenter användas och dessutom ger ViTals verktygsfält snabb tillgång till de olika funktionerna. ViTals verktygsfält är ett Wordverktyg, som kan placeras i Words verktygsfält såväl som i en flytande verktygsfält.

Musen används för att aktivera de olika funktionerna i verktygsfältet. Om du låter musmarkören vila över ett alternativ, visas ett verktygstips som beskriver funktionen. Om Skärmläsaren är aktiv läses varje verktygstips upp.

Nyckelhantering

För att kunna använda ViTal måste du installera en ”nyckel” från en nyckeldiskett eller använda ett ”hasplås” som du ansluter till serieporten på din dator.

Finns inte någon nyckel eller hasplås installerad på din dator, kan inte ViTal starta.

Om du avinstallerar ViTal eller vill köra ViTal på en annan dator, måste du flytta nyckeln från den gamla datorn till den nya datorn. Det gör du genom att först lägga tillbaka nyckeln på disketten och sedan läsa in nyckeln på den nya datorn.

Har du ett hasplås avinstallerar du först hasplåset. Sedan installerar du hasplåset på den nya datorn.

Så här installerar du en nyckel

1. Sätt i nyckeldisketten.
2. Gå till Startmenyn i Windows välj:
ViTal-Flytta nycklar-Läs in nyckel

Så här lägger du tillbaka en nyckel på diskett

1. Sätt i nyckeldisketten.
2. Gå till Startmenyn i Windows välj:
ViTal-Flytta nycklar-Tag ut nyckeldisketten

Så här installerar du ett HASPlås

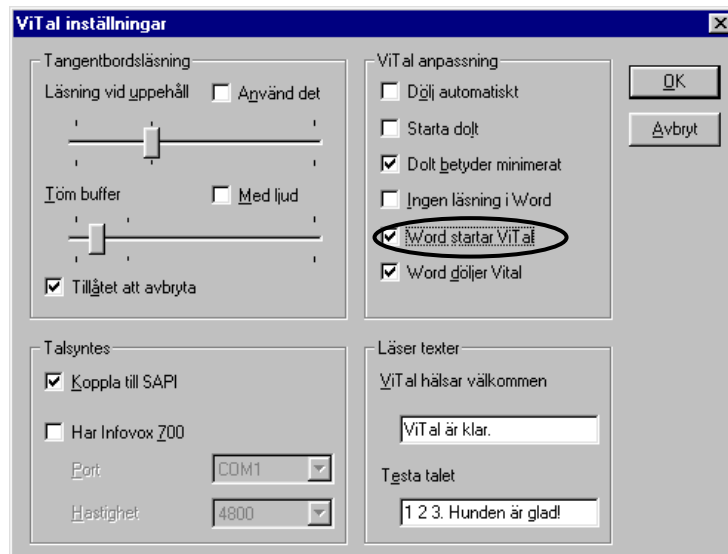
1. Anslut HASPlåset till serieporten.
2. Gå till Startmenyn i Windows välj:
ViTal-HASPlås-Installera HASPlås

Så här avinstallerar du ett HASPlås

1. Tag bort HASPlåset från serieporten.
2. Gå till Start menyn i Windows välj:
ViTal-HASPlås-Avinstallera HASPasplås

Felsökning

ViTals verktygsfält visas inte i Microsoft Word



1. Kontrollera i ViTal att du markerat "Word startar ViTal"
2. Kontrollera i Microsoft Word att "ViTal uppläsning" är valt under menyn **Visa-Verktygsfält**.
3. Om du installerat Microsoft Word efter ViTal bör du installera om ViTal.
4. Prova följande om ovanstående förslag inte löser problemet:
 - Öppna menyn **Verktyg-Alternativ** i Microsoft Word
 - Välj fliken **filplacering** och klicka på **OK** utan att ändra något.
 - Installera om ViTal