

Verksamhetsplan Löderups skola och fritidshem 2023/2024

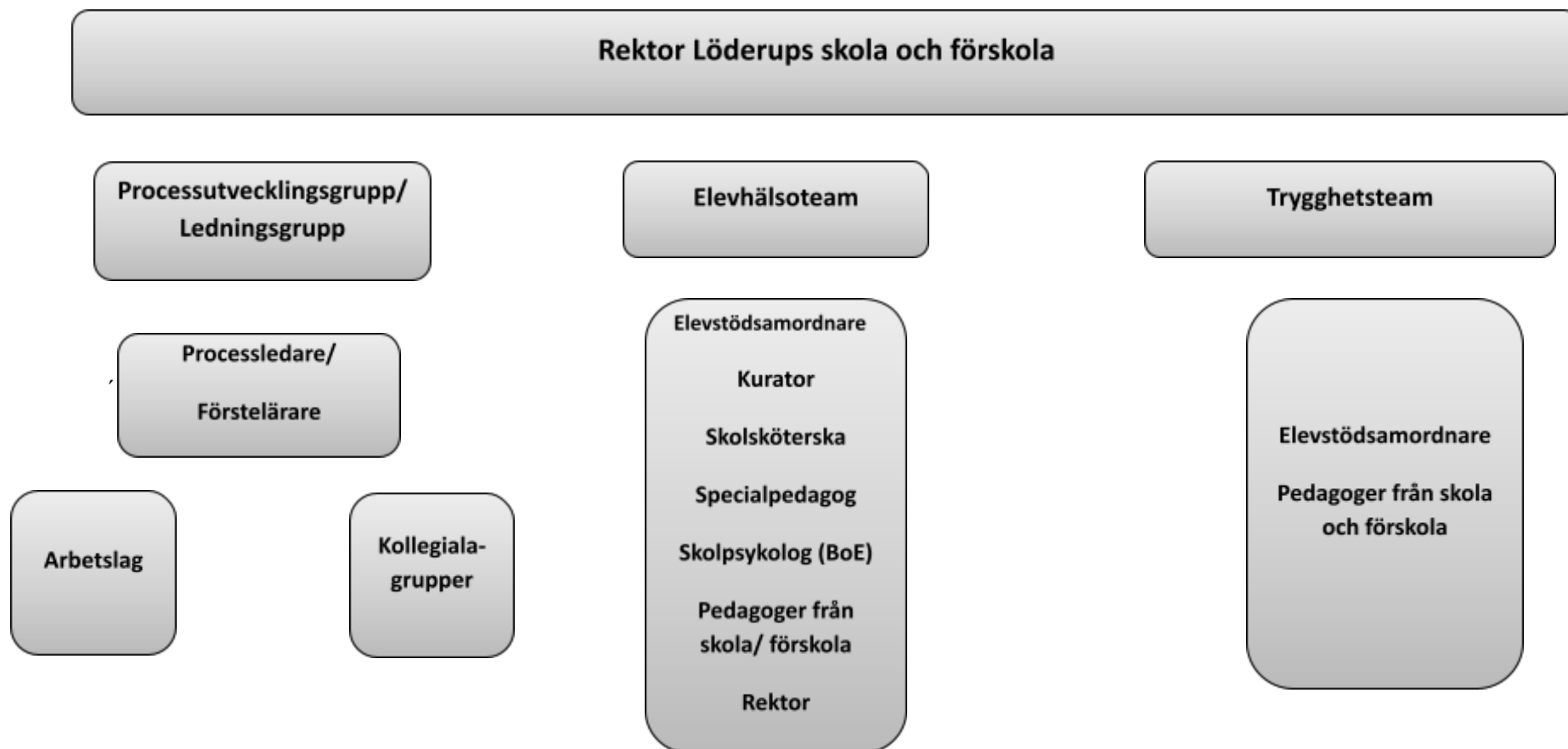


Skollag, läroplan, de kommunala målen samt de utvecklingsområden som identifierats under föregående läsårs analys utgör grunden för den lokala arbetsplanen. Dessutom finns kommunens Tobakspolicy, SYV-plan samt IT-satsning med i den lokala arbetsplanen. Planen är framtagen i personalgruppen i augusti 2023.

Den lokala arbetsplanen ska, tillsammans med Plan mot diskriminering och kränkande behandling, vara aktiv i verksamheten under läsåret. Planen utvärderas vid läsårets slut och detta resulterar i en kvalitetsredovisning. Den lokala arbetsplanen ska vara grunden vid medarbetarsamtalet.

Organisation på Löderups skola och förskola

Löderups skola och förskola består av förskola, förskoleklass, fritidshem och skolår 1-6. På förskolan finns ca 40 barn, på skolan finns ca 120 elever och ca 60 av dessa elever är inskrivna på fritidshemmet. Arbetslagen är indelade i år F-3 samt år 4-6.



Vår vision ”Tillsammans lyfter vi”

Trygghet och god miljö Våra verksamheter präglas av en trygg, positiv miljö och en stark gemenskap där både barn, elever och personal varje dag känner sig sedda och har möjlighet att utvecklas. Vi har en inkluderande miljö där vi tillgodoser barn och elevers olika behov och förutsättningar. Vi har ett välfungerande elev/barnhälso- och trygghetsarbete.

Undervisning Undervisningen präglas av tydlighet i mål och struktur, utmaningar för alla barn och elever utifrån deras egna förutsättningar samt ett innehåll som stimulerar till nyfikenhet och vilja att lära sig. Barn och elever har inflytande och känner sig delaktiga i verksamheten.

Engagemang Det finns ett starkt engagemang för att gemensamt utveckla verksamheten och arbeta tillsammans. Alla vuxna gör varje dag sitt yttersta för att möta varje människa och situation på bästa sätt.

Samverkan Vi har en god samverkan mellan våra verksamheter och hemmen, mellan de olika verksamheterna, barn- och elevgrupperna och personalen. Vår verksamhet präglas av ömsesidig respekt med öppen och ärlig kommunikation.

Framtidstro Våra verksamheter är i framkant när det gäller att hitta sätt att nå alla barn och elever, våga prova nytt, ha pedagogiska metoder som bygger på forskning och beprövad erfarenhet, hitta lösningar – tillsammans andas vi framtidstro!

Ledningens prioriteringar för läsåret

En struktur har skapats på området för att få till ett 1–12 årsperspektiv mellan förskola, skola och fritidshem och för läsåret 2023/2024 fortsätter vi att arbeta för att skapa en stabilitet och flexibilitet i vår organisation. Den kollegiala samverkan ska öka och arbetet med våra fokusområden ska fortskrida.

Vi kommer utifrån Utbildningsförvaltningens fyra förvaltningsgemensamma mål fortsätta att arbeta med våra fokusområden Bedömning för lärande, undervisning och likvärdighet och Bygga broar.

Fokus kommer att ligga på: Trygghet och studiero, bemötande och förhållningssätt, pedagogens ledarskap, medarbetares professionalitet i sin yrkesroll, utveckla samverkan och samarbetet mellan pedagogerna på enheten och utveckla enhetens fadderverksamhet utifrån ett 1–12 årsperspektiv.

1. Övriga prioriteringar under läsåret

- Arbeta med Grön Flagg
- Integration

2. Förvaltningsgemensamma mål

- Varje barn och elev skall få ledning och stimulans för att utveckla sitt lärande och sin personliga utveckling
- Varje elev skall nå 100% gymnasiebehörighet till ett nationellt gymnasieprogram
- Varje barn och elev i Ystads kommun ska möta och mötas med respekt i en inkluderande förskole- och skolmiljö
- Varje medarbetare har ett professionellt förhållningssätt till sin yrkesroll och i sitt tjänstemannaskap

Mål och aktiviteter Löderups skola 2023/2024

| Våra fokusområde | Mål/Fokusområde | Aktivitet beslutad av BUN eller på vår enhet | Aktivitet på vår enhet/AL | Önskad effekt – detta vill vi se | Utvärdering Hur och när? | Ansvarig |
|------------------|--|--|--|--|---|-------------------------|
| | Bedömning för lärande undervisning och likvärdighet | <p>Rektorer har en klar bild över hur pedagogerna arbetar inom den egna enheten samt hur de olika skolorna jobbar och vidareutvecklar en mer rättssäker betygsättning.</p> <p>Lärare upplever att de har utvecklat än mer ändamålsenliga och likvärdiga bedömningsituationer och resultatet syns genom ökad måluppfyllelse och/eller ökad närvaro.</p> | Forum för gemensamma reflektioner på enheten utifrån enhetens och pedagogernas behov utifrån nationella styrdokument (Läroplaner och kursplaner) | Öka lärarens och kollegiets trygghet i att bedöma elevers kunskaper och ge goda förutsättningar för eleven att visa sina förmågor och kunskaper. | Regelbundet på A-lag/ APT/ pedagogiska diskussioner | All personal och rektor |

| | | | | | | |
|--|--|--|--|--|---|-----------------------------------|
| | | Trygghet och studiero | <p>Alla lärare ska gå en webbkurs från skolverket.se. Materialet heter "Stöd för ledarskap i undervisningen", i detta är Trygghet och studiero en modul.</p> | <p>Öka trygghet och studiero i alla klassrum. Ge pedagogerna gemensamma verktyg för hur man kan leda undervisningen och gruppen.</p> | <p>Regelbundet på A-lag/ APT/ pedagogiska diskussioner</p> | <p>All personal och rektor</p> |
| | | | <p>Göra intervjuer med eleverna och en enkät där eleverna får svara på hur de trivs på fritids. En gång på höstterminen och en på vårterminen.</p> <p>Kontinuerligt diskutera trygghetsfrågor med eleverna. Till exempel under mellanmålet.</p> <p>Fortsätta vårt arbete kring våra lär och lek miljöer i samband med våra "klubbar".. Arbeta medvetet med "lekro" och ha ställen på fritids där det är "lugnare".</p> <p>Medvetet arbete med att dela upp eleverna i olika grupper och konstellationer för att skapa "lekro".</p> | <p>Vi vill ta reda på vad eleverna tycker, tänker och känner om fritids.</p> | <p>En utvärdering på höstterminen och en på vårterminen.</p> | <p>All personal på fritids</p> |
| | | Pedagogens ledarskap, bemötande och förhållningssätt | <p>Alla lärare ska gå en webbkurs från skolverket.se. Materialet heter "Stöd för ledarskap i undervisningen". Moduler vi kommer arbeta med handlar om förhållningssätt, relationer och lärmiljöer.</p> | <p>Ökad kunskap kring ledarskap, bemötande och förhållningssätt.</p> | <p>Kursen utvärderas kontinuerligt efter varje genomförd modul.</p> | <p>All personal i arbetslagen</p> |

| | | | | | | |
|--|---------------------------|---|--|---|---|-------------------------------------|
| | | | <p>All personal på fritids skall gå en kurs från Skolverket, "Så kan du utgå från elevers intresse för delaktighet i fritidshemmet":</p> <p>Ta del av fortbildningen "Barn gör rätt om de kan".</p> <p>Lågaffektivt bemötande.</p> <p>Ta del av fortbildningen "Backa barnet"</p> | <p>Ökad kunskap kring ledarskap, bemötande och förhållningssätt.</p> | <p>Kontinuerlig utvärdering och diskussioner kring nämnda kurser.</p> <p>Använda oss av våra pedagogiska arbetsplatsträffar.</p> | <p>All personal på fritids.</p> |
| | | <p>Varje medarbetare har ett professionellt förhållningssätt till sin yrkesroll och i sitt tjänstemannaskap</p> | <p>All personal ska ha deltagit i Ystads kommuns värdegrundsutbildning och arbeta och förhålla sig till de riktlinjer som finns för anställda i Ystads kommun.</p> <p>All personal på enheten skall utgå från vår vision och arbetssättet "barn gör rätt om de kan" samt möta våra elever med ett lågaffektivt förhållningssätt.</p> | <p>Ökat professionellt förhållningssätt till sin yrkesroll och i sitt tjänstemannaskap</p> <p>Ökad samsyn på enheten.</p> | <p>Kontinuerlig utvärdering under gemensamma planeringsmöten och pedagogiska diskussioner.</p> <p>Med rektor vid medarbetarsamtal Ht-23 och uppföljningsamtal Vt-24</p> | <p>All personal och rektor</p> |
| | <p>Bygga broar</p> | <p>Ytterligare utveckla samverkan mellan åldersgrupperna – ena förskolan- skolan och</p> | <p>F-3 Fadderverksamhet minst två gånger/termin. Förskoleklass och åk 4 År 1 och 5</p> | <p>Ge en ökad gemenskap, trygghet och samhörighet</p> | <p>Utvärderas i slutet av varje termin</p> | <p>Alla pedagoger i arbetslaget</p> |

| | | | | | | |
|--|--|--|--|--|--|-------------------------------------|
| | | fritidshemmet och skapa gemenskap- "Bygga broar" | <p>År 2 och 6 År 3 och förskolan</p> <p>I god tid innan stadiabyte lära känna några av sina nya lärare/mentor.</p> <p>Temadagar där eleverna lär känna varandra och lär känna pedagogerna i de olika stadierna. Exempelvis FN-dagen och gemensamma pysseldagar med anknytning till olika högtider.</p> | <p>mellan elever och elever/personal</p> <p>Ska bidra till en tryggare och smidigare övergång mellan stadierna.</p> <p>Skapa trygga och goda relationer mellan eleverna i de olika stadierna samt goda relationer elever-lärare mellan de olika stadierna.</p> | | |
| | | | | | | |
| | | | <p>4-6 Fadder verksamhet minst två gånger/termin. Förskolan och åk 3 Förskoleklass och åk 4 Åk 1 och åk 5 Åk 2 och åk 6</p> <p>I god tid innan stadiabyte lära känna några av sina nya lärare/mentor.</p> <p>Temadagar där chansen ges att lära känna varandra i de olika stadierna. Exempelvis,</p> | <p>Ge en ökad gemenskap, trygghet och samhörighet mellan elever och elever/personal</p> <p>Ska bidra till en tryggare och smidigare övergång mellan stadierna.</p> <p>Skapa trygga och goda relationer</p> | <p>Utvärderas i slutet av varje termin</p> | <p>Alla pedagoger i arbetslaget</p> |

| | | | | | | |
|--|--|--|--|--|--|--------------------------|
| | | | yrkes temadag, uppstartsdag mm. | mellan eleverna i de olika stadierna samt goda relationer elever-lärare mellan de olika stadierna. | | |
| | | | <p>Fritidshemmet Eleverna ska ges möjlighet att hålla aktiviteter för varandra. Åk 3-6 för F-2 och F-2 för förskolans barn.</p> <p>När vi planerar verksamheten ska vi alltid ha i åtanke hur vi blandar elever, både utifrån kön och ålder. Allt för att bygga broar mellan eleverna.</p> | <p>Vi vill bygga relationer och skapa trygghet över åldersgränserna.</p> <p>Eleverna ska ges möjlighet att planera och hålla i en aktivitet.</p> | Kontinuerlig utvärdering under våra planeringar. | All personal på fritids |
| | | Fortsätta utveckla den kollegial samverkan mellan pedagogerna på enheten | <p>F-3</p> <p>Kollegiala träffar med förskolans pedagoger 2 gånger/termin samt skuggning av våra verksamheter under höstterminen.</p> <p>Kollegialt arbete i arbetslaget och tillsammans med 4-6 arbetslag</p> <p>4-6</p> <p>Kollegialt arbete i arbetslagen och i tvålärarskap.</p> | <p>Ökad samsyn och förståelse för de olika verksamheterna</p> <p>Gemensamt synsätt vid bedömning samt vår elevsyn och elevbemötande. Anamma varandras gynnsamma tillvägagångssätt.</p> | Utvärderas i december och maj | Personal skola/ förskola |

| | | | | | | |
|--------------------------------------|-------------------------------|---|--|--|--|------------------------|
| | | | Fortsatt gemensamt arbete att utveckla vår läsårsplanering i de olika årskurserna. | | | |
| Vår vision | Tillsammans lyfter vi! | Visionen skall vara synlig och levande på vår enhet | <p>År F-6 Under vårt uppstartsarbete vecka 33-34 synliggörs visionen med eleverna genom diskussioner och praktiskt skapande. Visionen ska i alla klassrum finnas synlig i bild och skrift.</p> <p>Fritidshemmet Visionen ska ligga som grund för all verksamhet på fritids. Kontinuerligt hänvisa och koppla aktiviteter och verksamheten till visionen.</p> | Visionen ska vara ett levande dokument där vi lär oss av varandra vilket ger ökad trygghet, igenkänning och en röd tråd genom de olika verksamheterna. | Kontinuerlig utvärdering under gemensamma planeringsmöten och pedagogiska diskussioner | All personal |
| Ur analysen för läsåret 22/23 | Öka måluppfyllelsen i sv. | <p>År F-3</p> <p>Vi fortsätter att arbeta med elevers förmågor gällande läs-och skrivutveckling för att bibehålla den kunskapsutveckling</p> | <p>åk 1-3 Intensivläsning under tre veckors perioder 2-3 ggr/termin. Enskild läsning, parläsning, läsning för varandra mellan stadierna.</p> <p>F-3 Daglig högläsning i samtliga grupper med tillhörande boksamtal.</p> <p>Läsläxa varje vecka från åk 1.</p> | <p>Ökad måluppfyllelse</p> <p>Ökad läsförståelse och lust att läsa hos eleverna</p> | Kontinuerlig utvärdering under gemensamma planeringsmöten och pedagogiska diskussioner | Samtliga i arbetslaget |

| | | | | | | |
|--|---|--|---|---|--|------------------------|
| | | vi kunnat se under året som gått. | <p>Från åk 1 stängs Ipadens stavnings- och interpunktionsfunktion av.</p> <p>Tidigt riktade insatser på grupp/individnivå i samarbete med specialpedagog.</p> <p>Regelbundet, 1 gång/månad, samarbete med bibliotekspedagog i samtliga grupper.</p> | Att eleverna automatiserar skrivregler och interpunktion. | | |
| | Öka måluppfyllelsen genom att arbeta med läsning, läsförståelse, träna handstil och stavning. | År 4-6 För att bibehålla men också fortsätta elevernas måluppfyllelse arbetar vi vidare med läsning, läsförståelse, handstil och stavning. | <p>Varje årskurs ska läsa minst två skönlitterära böcker per årskurs, detta för att utveckla läsförmåga och läsförståelse.</p> <p>Arbeta utifrån olika metoder, exempelvis Festina Lenthe.</p> <p>I exempelvis So och No läsa texter tillsammans för att öka förståelsen.</p> | Kommer generera effekt i samtliga ämnen. Insatsen ger också ökad lust att läsa hos eleverna. | Kontinuerlig utvärdering under gemensamma planeringsmöten och pedagogiska diskussioner | Samtliga i arbetslaget |
| | Utveckla vår förmåga att utvärdera och få in mer "hårddata", även från eleverna. | Fritidshemmet | Göra intervjuer med eleverna och en enkät där eleverna får svara på hur de trivs på fritids. En gång på höstterminen och en på vårterminen. | Vi vill få fram mer "hårddata" och underlag för att kunna utvärdera och utveckla vår verksamhet. I förlängningen kan detta leda till att eleverna vill stanna kvar längre på fritids (även åk 6) | Kontinuerlig utvärdering under gemensamma planeringsmöten och pedagogiska diskussioner | Samtliga i arbetslaget |

| | | | | | | |
|---------------|---|--|--|---|--------------------------------------|-------------------------|
| Trygghetsplan | X | | <p>År F-3 Kontinuerligt diskutera trygghetsfrågor med eleverna.</p> <p>På demokratitiden får eleverna yttra vilka problemområden som finns på skolan. Därefter tas detta till elevrådet och sedan lyfts problemet i Trygghetsteamet. Åtgärder föreslås och prövas och vid nästa elevråd utvärderas detta.</p> | Gemenskap, trygghet och samhörighet mellan elever och elever-personal. | I början och slutet av varje termin. | Samtliga i arbetslaget. |
| | | | <p>År 4-6 Kontinuerligt diskutera trygghetsfrågor med eleverna. Vi ska göra sociogram kopplat till tryggheten. På demokratitiden får eleverna yttra vilka problemområden som finns på skolan. Därefter tas detta till elevrådet och sedan lyfts problemet i Trygghetsteamet. Åtgärder föreslås och prövas och vid nästa elevråd utvärderas detta.</p> | Gemenskap, trygghet och samhörighet mellan elever och personal. Sociogrammen kommer att kartlägga vilka insatser vi behöver göra för att nå målet | I början och slutet av varje termin. | Samtliga i arbetslaget. |
| | | | <p>Fritidshemmet Göra intervjuer med eleverna och en enkät där eleverna får svara på hur de trivs på fritids. En gång på höstterminen och en på vårterminen.</p> <p>Kontinuerligt diskutera trygghetsfrågor med eleverna. Till exempel under mellanmålet.</p> | Gemenskap, trygghet och samhörighet mellan elever och personal. | I början och slutet av varje termin. | Samtliga i arbetslaget. |

| | | | | | | |
|--------------------------|--|--|--|---|--|------------------------|
| <p>Grön Flagg</p> | <p>God hälsa och välbefinnande</p> <p>Hållbar utveckling</p> | | <p>F-3</p> <p>Under höstterminen fokuserar vi på den psykiska hälsan genom mental avslappning under två veckors tid, i slutet av varje dag. Klasserna väljer själv vilken typ av aktivitet de vill göra som är avslappnande. Som förslag - massagesagor, avslappning till musik, avslappningsövningar, rita till musik. Varje lärare anpassar tillsammans med eleverna vilken aktivitet som är lämplig.</p> <p>Under vårterminen fokuserar vi på den fysiska och den sociala hälsan samt hållbar utveckling. Efter vecka 14 arrangerar vi skoljoggen och eleverna håller i uppvärmningen. Under en veckas tid har vi skrapplockardagar.</p> <p>Under hela läsåret har vi fokus på att återvinna och sortera vårt avfall rätt.</p> | <p>Eleverna känner mindre stress och det blir en lugnare miljö på fritidshemmet. Ökad psykiskt välbefinnande</p> <p>Ökat fysiskt, psykiskt samt socialt välbefinnande. Eleverna ska bli bättre och engagerade medborgare som rör jordens resurser.</p> <p>Ökad medvetenhet kring FN:s globala mål kring god hälsa och välbefinnande samt hållbar konsumtion</p> | <p>Vid ett grön-flaggråd utvärderar vi detta och eleverna får berätta om de känner skillnad kring avslappningen.</p> <p>Vi utvärderar under ett grön flagg råd under vårterminen</p> <p>Vi utvärderar under ett grön flagg råd under vårterminen</p> | <p>Grön flaggrådet</p> |
|--------------------------|--|--|--|---|--|------------------------|

| | | | | | | |
|--|--|--|--|---|--|------------------------|
| | | | <p>4-6</p> <p>Under höstterminen fokuserar vi på den psykiska hälsan genom mental avslappning under två veckors tid, i slutet av varje dag. Klasserna väljer själv vilken typ av aktivitet de vill göra som är avslappnande. Som förslag - massagesagor, avslappning till musik, avslappningsövningar, rita till musik. Varje lärare anpassar tillsammans med eleverna vilken aktivitet som är lämplig.</p> <p>Under vårterminen fokuserar vi på den fysiska och den sociala hälsan samt hållbar utveckling. Efter vecka 14 arrangerar vi skoljoggen och eleverna håller i uppvärmningen. Under en veckas tid har vi skrapplockardagar.</p> <p>Under hela läsåret har vi fokus på att återvinna och sortera vårt avfall rätt.</p> | <p>Eleverna känner mindre stress och det blir en lugnare miljö på fritidshemmet. Ökad psykiskt välbefinnande</p> <p>Ökat fysiskt, psykiskt samt socialt välbefinnande. Eleverna ska bli bättre och engagerade medborgare som rör jordens resurser.</p> <p>Ökad medvetenhet kring FN:s globala mål kring god hälsa och välbefinnande samt hållbar konsumtion</p> | <p>Vid ett grön-flaggråd utvärderar vi detta och eleverna får berätta om de känner skillnad kring avslappningen.</p> <p>Vi utvärderar under ett grön flagg råd under vårterminen</p> <p>Vi utvärderar under ett grön flagg råd under vårterminen</p> | <p>Grön flaggrådet</p> |
|--|--|--|--|---|--|------------------------|

| | | | | | | |
|----------------------|--|---|--|---|--------------------------|--------------------------------|
| | | | Fritidshemmet Arbeta med att återvinna saker/ använda det i våra skapande aktiviteter. | | | All personal på fritidshemmet |
| Tobakspolicyn | Inga under 18 år använder tobak eller alkohol. Tobaks- och alkoholkonsumtionen hos unga vuxna minskar. Ystad är en kommun fri från narkotika och andra droger. | Rektor/personal info om Tobakspolicyn på föräldramöte. | Rektor eller personal informerar på föräldramöte. | Föräldrarna känner till planen. | Läsårsslut | Rektor och personal |
| | | Klasslärarna informerar om Ystad kommuns policy. Samt tar upp detta i samband med skräpplockardagarna då frågan kommer upp naturligt i elevgrupperna. | F-3 Gruppdiskussioner/ klassrumsdiskussioner efter skräpplockardagarna och när diskussionerna kommer upp spontant under läsåret. | Öka elevernas medvetenhet kring riskerna vid användning av tobak och alkohol. | I slutet av varje termin | Klasslärare |
| | | Lärare informerar eleverna om Ystads kommuns handlingsplan. Diskuterar tobakens nackdelar. En del av ämnet biologi. Årskurs 6 samt deras vårdnadshavare deltar i | År 4-6 Eleverna informeras om detta under uppstartsveckan. | Motverka att eleverna börjar använda tobak | I slutet av varje termin | Samtliga lärare i arbetslaget. |

| | | | | | | |
|------------------------|------------------------------|---|--|---|-----------------------------|--|
| | | kommunens kurs Absolut Förälder. | | | | |
| | | | Fritidshemmet Inget aktivt arbete men om frågan kommer upp så tar vi upp den. | Motverka tobaksanvändan det för bättre hälsa/miljö. Öka medvetenheten hos eleverna | I slutet av varje termin | Samtliga i arbetslaget |
| | | | | | | |
| | | | | | | |
| IT/ V-klass | Arbeta enligt vår IT-plan | Implementera och öka kompetensen hos såväl pedagoger som elever utifrån aktiviteter och mål i vår reviderade it- plan. | Arbeta enligt upprättade IT-plan. Se verksamhetshandboken. Aktiviteter som utvecklar och stärker pedagogerna och elevernas digitala kompetens inom planens fyra områden. | Ökad digital kompetens inom områdena: digital kommunikation, programmering, foto/film och källkritik. | Vid läsårets slut | Samtlig personal Förstelärare i samarbete med rektor ansvarar för att planera och genomföra planen. |

| | | | | | | |
|----------------------|--|---|--|--|----------------|------------------|
| Miljö-program | Havet, sjöarna och vattendragen har en god miljö. | 2020 är samtliga av Ystads kommuns förskolor och skolor är miljöcertifierade med Grön flagg | <i>Utifrån Grön Flagg arbeta med målsättningarna.</i> | <i>Se ovan</i> | <i>Se ovan</i> | <i>Se ovan</i> |
| | Förvaltningen av kommunens mark- och vattenresurser är hållbar. | Se ovan | <i>Se ovan</i> | <i>Se ovan</i> | <i>Se ovan</i> | <i>Se ovan</i> |
| | Natur- och kulturvärden bevaras, den biologiska mångfalden är stor och det finns goda möjligheter för friluftsliv. | Se ovan | Se ovan | <i>Se ovan</i> | <i>Se ovan</i> | <i>Se ovan</i> |
| | Alla verksamheter i kommunen har en konsumtion som är skonsam för miljön och socialt hållbar. | X | Skriva ut dubbelsidigt. Endast skriva ut vid behov. Uppmana i mailfoten att inte skriva ut mail i onödan. Hämta omgående utskriften i skrivaren. | Minskad pappersförbrukning och pappersavfall | En gång/termin | Samtlig personal |
| | | | Släcka lampor om man lämnar rummet mer än 5 min. Stänga datorn och skärm vid dagens slut. Köp in/använd förgrenings sladdar med avstängningsknapp. Stäng av kaffekokare oavsett timer. Diska med full maskin. Släck lampor i gemensamma utrymmen. Använd dörröppnare endast vid behov. | Minskad energiförbrukning | En gång/termin | Samtlig personal |

| | | | | | | |
|-------------------|--|---|--|---|--|-------------------------|
| | Transporter och infrastruktur är miljöanpassade och möjligheter finns till ett liv fritt från fossilt bränsle. | 2020 är samtliga av Ystads kommuns förskolor och skolor är miljöcertifierade med Grön flagg | <i>Utifrån Grön Flagga arbeta med målsättningarn.</i> | <i>Se ovan</i> | <i>Se ovan</i> | <i>Se ovan</i> |
| SYV-planen | Planera aktiviteter kopplade till Ystads kommuns SYV-plan | | F-3 Minst en gång under lågstadietiden ska eleverna möta olika yrkesroller genom studiebesök/skolbesök. | Skapa intresse, inblick och nyfikenhet för arbetslivet och olika yrken. | I slutet av läsåret | Samtliga i arbetslaget. |
| | | | Minst en gång under mellanstadiet ska eleverna möta olika yrkesroller genom studiebesök/skolbesök och ett gemensamt yrkestema. Vi deltar i kommunens årliga besök av SYV för arbete kring genus, yrken och språk. | Skapa intresse, inblick och nyfikenhet för arbetslivet och olika yrken. | I slutet av läsåret | Samtliga i arbetslaget. |
| | | | Fritids Aktiviteter och lekar, diskussioner kopplat till olika yrken. Eleverna får önska kring yrken som de vill veta mer om. | Skapa intresse, inblick och nyfikenhet för arbetslivet och olika yrken. | Utvärdering sker efter att vi arbetat med området. | Samtliga i arbetslaget. |

Årshjul kvalitetsarbete

| | Kunskapsresultat | Trygghet och trivsel | Utveckling och lärande | Särskilt stöd/extra anpassningar |
|-----------------------|---|---|---|---|
| KONTINUERLIG T | | Sociogram vid behov Följa enhetens årshjul utifrån vår Trygghetsplan | Verksamhetsbesök rektor Kollegiala diskussioner Utvecklingssamtal | Uppföljning av ÅP och extra anpassningar enligt årshjul |
| Augusti | | | | |
| September | | | | |
| Oktober | | Avstämning elevantal år 4-6 fritidshem | BRUK Självskattning Varierande innehåll och arbetsformer | |
| November | Kunskapsuppföljning i V-klass Analys | Enkät trygghet och trivsel till eleverna utifrån trygghetsplanen | | |
| December | | | | |
| Januari | Kunskapsuppföljning i V-klass Analys av kunskapsresultat | | | |
| Februari | | | | |

| | | | | |
|--------------|--|--|----------------------------------|--|
| Mars | | Avstämning elevantal år 4-6 fritidshem | | |
| April | Kunskapsuppföljning i V-klass Analys | Trygghetsvandring Enkät trygghet och trivsel till vårdnadshavare utifrån trygghetsplanen | | |
| Maj | | | | |
| Juni | Analys nationella prov, skriftliga omdöme och betyg/ kunskapsuppföljning | | Utvärdering av verksamhetsplanen | |
| | | | | |