

Ystad kommun

Ansökan om tillstånd enligt lagen (1966:314) om kontinentalsockeln för uttag av bottenmaterial vid Sandhammarbank**Yrkanden m.m.**

Ystad kommun har i skrivelse som inkom till Sveriges geologiska undersökning (SGU) den 14 oktober 2010 ansökt om tillstånd för uttag av bottenmaterial enligt kontinentalsockellagen. Ansökan avser uttag av 340 000 m³ sand från allmänt vattenområde under en tioårsperiod. De massor som tas upp från allmänt vattenområde kommer att användas för att motverka den pågående stranderosionen i områdena vid Ystad Sandskog och Löderups Strandbad.

Ystad kommun har yrkat att tillstånd ska meddelas för uttag av sammanlagt 340 000 m³ sand. I första hand yrkas att uttag medges inom ett område benämnt Nord och i andra hand inom ett område benämnt Väst. Område Nord har genom komplettering den 1 mars 2011 justerats och omfattar ca 7 km² jämfört med ursprungliga 10 km². Uttaget avses fördelas i tiden enligt följande:

- 100 000 m³/år 2011
- 80 000 m³/år 2014
- 80 000 m³/år 2017, och
- 80 000 m³/år 2020.

Kommunen yrkar vidare att för det fall kommunen under ett av ovan angivna år inte kunnat ta ut hela eller delar av volymen som där anges, kommunen medges rätt att ta ut dessa volymer året efter eller vid nästkommande uttagstillfälle. Kommunen yrkar att tillståndet ska gälla i tio år eller till och med år 2020. Kommunen yrkar avslutningsvis att någon avgift enligt 4 b § andra stycket kontinentalsockellagen inte ska utgå.

Till ansökan har en miljökonsekvensbeskrivning bifogats.



Ärendets beredning

Remissinstanserna

Ansökan har kungjorts i tidningen Ystad allehanda och SGU har inhämtat yttranden från Boverket, Fiskeriverket, Försvarmakten, Kammarkollegiet, Kustbevakningen, Länsstyrelsen Skåne län, Naturvårdsverket, Riksantikvarieämbetet, Rikspolisstyrelsen, SMHI, Sjöfartsverket, Statens geotekniska institut (SGI), Statens maritima museer och Transportstyrelsen.

Fiskeriverket har framfört att ansökan behöver kompletteras med en mer utförlig undersökning och beskrivning av vilka fiskarter som förekommer i området samt hur dessa kommer att påverkas av verksamheten. Om tillstånd ges till verksamheten anser Fiskeriverket att en fiskeavgift ska utgå som kompensation för fiskeskadan. Fiskeriverket anser vidare att effekterna av sanduttaget bör utredas mer noggrant innan tillstånd för upprepade sanduttag under längre tid kan medges.

Naturvårdsverket har avstyrkt kommunens förstahandsyrkande, täktplats Nord, och istället förordat täktplats Väst. Täkt vid täktplats Nord skulle enligt Naturvårdsverket innebära exploatering av, och i anslutning till, höga nationella värden för naturvården, kulturminnesvärden och friluftslivet. De marina delarna av området är även av "hydrogeologiskt" intresse och berörs av det marina naturvårdsprogrammet för Sandhammaren och området är belagt med områdesskydd. Alternativ Nord skulle dessutom, enligt Naturvårdsverket, medföra en risk för ökad erosion vid Sandhammarens strand.

Riksantikvarieämbetet har framfört att sökanden innan frågan om sandtäkt behandlas bör undersöka i vilken omfattning det förekommer skeppsvrak och lämningar från äldre stenålder i det aktuella området. Miljökonsekvensbeskrivningen föreslås kompletteras med en bottenkartering av skeppsvrak med hydroakustiska instrument, t.ex. side scan sonar och/eller multi beam samt en närmare analys av bottenpografien med hänseende på förhistoriska boplatslägen.

Statens maritima museer anser att kontakt ska tas med kulturmiljöenheten vid Länsstyrelsen i Skåne län för samråd och eventuellt beslut om en särskild arkeologisk utgrävning.

SMHI har framfört att man inte har något att erinra mot ansökan men att det tänkta täktområdet bör kartläggas före och efter sanduttaget för att dokumentera eventuella förändringar och skador. Detta eftersom stranderosionen kommer att

kvarstå över lång tid och upprepning av sanduttag i framtiden är förväntat. Kartläggningen bör omfatta morfologin i området med hjälp av känd teknik.

Övriga remissinstanser har framfört att de inte har något att erinra mot ansökan. Det huvudsakliga innehållet i de inkomna yttrandena framgår av bilaga 2.

Sökandens bemötande av inkomna synpunkter

Sökanden har givits tillfälle att bemöta inkomna yttranden och har bl.a. framfört följande.

Risken för oacceptabel miljöpåverkan till följd av sanduttag vid täktplats Nord, på det sätt Naturvårdsverket hyst farhågor om, är i det närmaste obefintlig. Av kommunens utredning framgår att sandmäktigheten i områdena i förhållande till de sanduttag som ska göras är sådan att det inte föreligger någon risk för skada eller påverkan på eventuella förhistoriska platser.

Sjöfartsverket har under år 2005 och 2011 utfört den typ av undersökningar som Riksantikvarieämbetet efterfrågar. Av dessa och tidigare undersökningar som utförts i området framgår att det inte finns några vrak inom de sökta täktområdena. Enligt kommunens förmenande måste förhållandena i denna del därför anses tillräckligt utredda varför det saknas skäl att utföra ytterligare bottenkarteringar eller dylikt. Under utredningens gång har det visat sig att sandlagrens mäktighet i de nordligaste delarna av täktområde Nord är något mindre än i övriga delar av området. Som en extra säkerhetsåtgärd önskar därför kommunen justera gränserna för täktområde Nord genom att minska detta område med 750 meter i norr.

Vad avser naturvårdsverkets synpunkter på kommunens förslag till villkor får kommunen påpeka att förevarande ansökan är en ansökan enligt lagen (1966:314) om kontinentalsockeln. De villkor som kommunen föreslagit inom ramen för denna prövning är sådana som är normalt förekommande i denna typ av tillstånd. Utöver tillstånd enligt denna lagstiftning krävs det för den sökta åtgärden även tillstånd enligt miljöbalken, något som kommunen riktat uppmärksamhet på genom avfattningen av villkorspunkt 2 i ansökan. Vid en miljöbalksprövning är både SGU och Naturvårdsverket remissmyndigheter varför det enligt kommunens förmenande bör vara lämpligare att den typ av villkor som Naturvårdsverket tar upp beaktas vid denna prövning, något som också skett tidigare.

Sandtäktens påverkan på fisket i området bedöms i miljökonsekvensbeskrivningen till föreliggande ansökan som marginell och täktverksamheten kommer att ske inom ett begränsat geografiskt område. Täktverksamheten kommer vidare att bedrivas över språngskiktet i södra Östersjön medan reproduktion och fiske huvudsakligen

sker under språngskiktet. Grumling och sedimentspill som en följd av mudderverksamheten bedöms bli försumbar och därmed inte påverka faunan på Sandhammarbank negativt. Det kan konstateras att strandfodringen kommer att ske under våren medan ålens återvandring till Sargassohavet sker under perioden augusti till november. Adult fisk bedöms inte påverkas tack vare deras naturliga flyktreaktioner.

Såvitt kommunen förstår kan inte SGU inom ramen för förevarande ansökan besluta om att fiskeavgift ska eller inte ska utgå. Detta krav från Fiskeriverket får därför framföras och prövas vid kommande ny tillståndsprövning i miljödomstol. Miljödomstolen har för övrigt i mål nr M 102-99, avslagit en liknande begäran från Fiskeriverket på den grund att det får anses utrett att skador på fisket inte kan förväntas till följd av kommunens sanduttag. Vad gäller frågan om kontrollprogram så har kommunen tillsammans med Länsstyrelsen i Skåne län redan dragit upp principerna för ett sådant program i syfte att noga utreda effekterna av sanduttagen.

Bakgrund

Miljödomstolen vid tingsrätten i Växjö meddelade den 31 augusti 2001 Ystad kommun tillstånd enligt vattenlagen (1983:291) till vattenverksamhet bestående av bl.a. utvinning av maximalt 500 000 m³ sand vid Sandhammarbank inom område Nord alternativt område Väst och utfyllnad med sand utmed stranden vid Löderups strandbad och utanför liggande vattenområde.

Regeringen avsåg den 27 november 2003 Ystad kommuns ansökan om tillstånd enligt kontinentalsockellagen att bedriva sandtäkt inom täktområdena Nord och Väst vid Sandhammarbank. Som skäl för beslutet angavs bl.a. att en samlad bedömning ger vid handen att sandtäkt i de aktuella områdena kan medföra risk för negativ påverkan vid kusten och på berörda känsliga områden som ska skyddas.

Länsstyrelsen i Skåne län meddelade den 27 april 2006 tillstånd till den planerade verksamheten enligt 7 kap 28a § miljöbalken, inklusive sandtäkt inom områdena Nord och Väst. Länsstyrelsen förenade tillståndet med villkor avseende upprättande av ett kontrollprogram som ska säkerställa gynnsam bevarandestatus för de naturtyper och arter som ska skyddas i Natura 2000 områdena Ystad sandskog, Sandhammaren och Sandhammaren – Kåseberga. Kontrollprogrammet ska skriftligen årligen redovisas till Länsstyrelsen. Med detta som bakgrund framförde SGU i yttrande den 20 november 2006 nedanstående avseende en till Näringsdepartementet inlämnad förnyad täktansökan:

”SGU har tidigare tillstyrkt sandtäkt på Sandhammarbanken i syfte att återföra sand till stränderna vid Kåseberga – Sandhammaren och på så sätt motverka

stranderosion. SGU har dock angivit och förordat ett täktområde som myndigheten bedömt vara säkrare ur materialdynamisk synpunkt än de två områden kommunen sökt tillstånd för. Det av länsstyrelsen nu specificerade kontrollprogrammet i kombination med det faktum att uttagen är förhållandevis små och fördelad på 10 år, ger dock möjlighet att upptäcka skadeverkningar och i tid avbryta verksamheten om sådana uppträder.”

SGU:s angivna och förordade täktområde redovisades i yttrande den 17 maj 2001. Det av SGU anvisade området är beläget i anslutning till Sandhammarbanks östra avlastningsbrant, se figur 1, och är därmed lämpligare ur sedimentdynamisk synpunkt. Till skillnad från de av Ystad kommun föreslagna områdena lämnar sanden inom detta område på ett naturligt sätt materialtransportsystemet och bygger i stället ut banken. I och med att det upptagna materialet åter tillförs materialtransportsystemen genom att det används som utfyllnad på stränder bedömdes nettoeffekten bli en bromsad tillbakaryckning av kusten och en minskad tillväxt av Sandhammarbanken.

Detta område har dock inte utretts vidare då, enligt kommunen, SGU:s provtagning i området visar att kornstorleken på sanden i området är finare än den önskvärda och att transportererna blir längre.

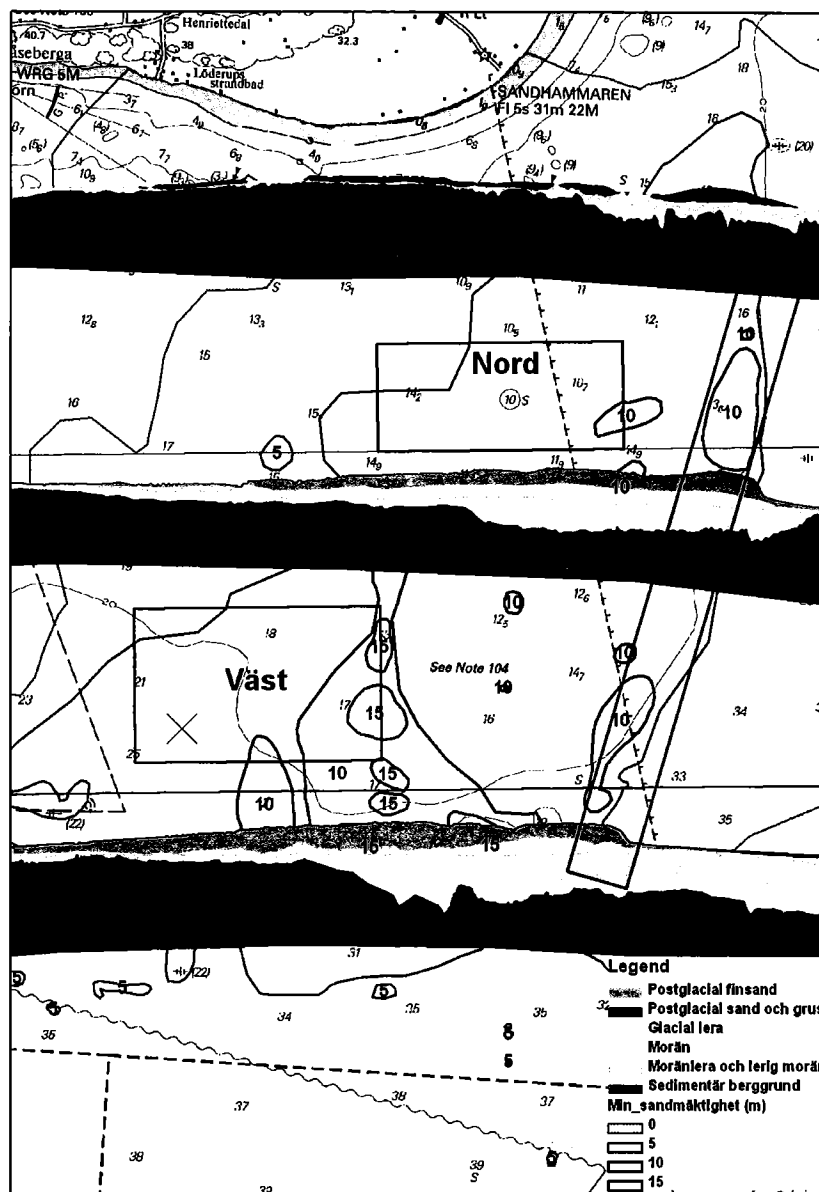
Geologiska förhållanden

Sandhammarens bank är en submarin sandavlagring som består av postglacial svallsand/strömtransporterad sand. Banken bildades sannolikt i samband med den så kallade Littorinatransgressionen för ca 7000 år sedan och har sedan byggts på vid olika vattenståndsförhållanden och är fortfarande aktiv. Nivån för bankens överyta balanseras av en svag landsänkning, ca 0,5 millimeter per år, och på de våg- och strömförhållanden som för tillfället råder. Vid hårda sydvästliga vindar eroderas kusten huvudsakligen vid, men också väster om Löderups strandbad och sandmaterial förs till Sandhammaren och vidare öster ut. Vid hård nordostlig vind transporteras materialet ut på Sandhammaren bank för att vid vind och sjö från sydöst och syd åter föras in mot land.

Täktområde Nord består av välsorterad finsand på revlarna och mindre välsorterad grovsand i sänkorna mellan revlarna. Måktigheten på grovsandslagret är upp till flera decimeter mellan finsandbankarna.

Täktområde Väst är inte så väl dokumenterat, men seismikprofiler och sonarekogram indikerar att området är täckt i huvudsak av finsand. SGU-prover visar också på att en del material är grövre än grovsand. Bedömningen är att

området är komplext och det behövs tätare data för att lokalisera utbredningen av de grövre fraktionerna.



Figur 1. Profiler med 20 gångers vertikal överförhöjning genom Sandhammarens bank visandes uppbyggnaden av banken. Figuren visar också sandens minsta mäktighet i delar av området, enligt SGU:s undersökningar, samt läget för områden Nord, Väst och SGU:s tidigare föreslagna område.

Sandhammarbankens form med mycket flacka sluttningar åt väster men branter åt öster och söder visar att transportsystemet förlorar material genom att banken tillväxer åt söder och öster, se figur 1. Material som förs ut över branterna avlagras skyddat från vågverkan och blir kvar på plats. Förhållandet återspeglas i en brant stupande skiktning i anslutning till branterna och stämmer väl överens med rådande vind- och sjöförhållanden.

SGU:s geologiska bedömning

För att få en förståelse av hur uttaget påverkar miljön behövs bl.a. kunskap om den geologiska resurs som blir utnyttjad och de sedimentdynamiska processer som äger rum i och utanför utvinningsområdet. Att förstå sedimentdynamiken är särskilt viktig då denna process bestämmer hur och till vilken grad utvinningsaktiviteten påverkar utvinningsområdet och närliggande områden samt hur snabb återhämtningen blir efter utvinning.

ICES (International Council for the Exploration of the Sea – Internationella havsforskningsrådet, en mellanstatlig organisation för Nordatlanten och Östersjön) har utformat riktlinjer för hur täktverksamheter samt fysisk och biologisk miljöövervakning före, under och efter sand/grusutvinningar ska utföras för att orsaka minimal miljöpåverkan. Riktlinjerna är baserade på ett hållbart användande av resursen i syfte att säkerställa möjligheten till ett snabbt fysiskt och biologiskt återhämtande samt med målsättningen att lämna området i det fysiska skick det hade innan utvinningen.

Den aktuella miljökonsekvensbeskrivningen motsvarar inte till fullo de krav som ICES tar fram i sina riktlinjer, men de generella förhållandena och kunskapen vad gäller sedimentdynamik är tillräckliga för en bedömning.

Även om vågtransformationsberäkningar i MKB:n avseende påverkan av erosion/ackumulation utmed stränderna innanför Sandhammarbank visar på små förändringar eller inga förändringar alls efter en sänkning av bottenytan i område Nord, så anser SGU att det föreligger en viss risk för påverkan av den morfologiska utvecklingen utmed den innanförliggande kusten. Enligt exempelvis Erlingsson (1990) är det ”ost om Kåseberga troligt att stranden är involverad i ett system som transporterar sand medurs. En höjning av havsnivån skulle innebära att sand skulle nettotransporteras till Sandhammarbanken. Ett sanduttag på banken skulle då kunna jämföras med att ta sand direkt från stranden.”

Allmänt

SGU ska enligt sin instruktion (2008:1233) bidra till att skapa goda förutsättningar för ett hållbart nyttjande av landets mineralresurser. I förarbetena till kontinentalsockellagen framhålls att det från allmän synpunkt är önskvärt att statens rättigheter utövas så att utvinning av naturtillgångar främjas.

Enligt 5 § kontinentalsockelförordningen (1966:315) meddelar SGU tillstånd till sand-, grus- eller stentäkt på område som i sin helhet är beläget inom allmänt vattenområde i havet. SGU ska i tillståndsärenden inhämta yttrande från naturvårdsverket, kommunen och andra berörda myndigheter. Om täkt som avses med ansökan är av större omfattning eller kan medföra betydande skadeverkningar eller annars om naturvårdsverket begär det, ska SGU med eget yttrande hänskjuta ärendet till regeringen.

Lagen om kontinentalsockeln är knuten till miljöbalken. Bl.a. ska en ansökan om tillstånd till sand-, grus eller stentäkt inom allmänt vattenområde innehålla en miljökonsekvensbeskrivning. I fråga om förfarandet och kraven på miljökonsekvensbeskrivningar samt planer och planeringsunderlag gäller 6 kap. miljöbalken.

Den aktuella verksamheten kräver utöver tillstånd enligt kontinentalsockellagen även tillstånd enligt miljöbalken. Ystad kommun har ett tillstånd meddelat av Miljödomstolen vid Växjö tingsrätt den 31 augusti 2001 som gäller till och med den 31 augusti 2011. För verksamhet som avses bedrivs efter denna tidpunkt behövs ett nytt tillstånd enligt miljöbalken. Miljödomstolen kommer vid en prövning om tillstånd enligt 9 och 11 kapitlen miljöbalken pröva frågor om bl.a. sedimentspridning, allmänt och enskilt fiske, fiskeavgift, kompensationsåtgärder, behovet av särskild arkeologisk utredning, kontrollprogram m.m.

SGU är i den nu aktuella prövningen förhindrad att pröva frågan om särskild fiskeavgift. Denna fråga prövas av miljödomstolen.

Skälen för SGU:s beslut

SGU delar Naturvårdsverkets uppfattning att tillstånd inte bör meddelas för täktområde Nord. Området ligger inom området för riksintresse kustzon och har närhet till andra områdesskydd med höga nationella värden för naturvärden och friluftsliv. Som angivits ovan finns en viss risk för påverkan av den morfologiska utvecklingen utmed den innanförliggande kusten och det troliga sandtransportsystem som finns i området gör att platsen inte kan anses lämplig från hushållningssynpunkt.

SGU finner däremot att utvinning av 340 000 m³ bottenmaterial från allmänt vattenområde inom föreslaget täktområde Väst vid Sandhammarbank går att förena med en från allmän synpunkt lämplig användning av resurser enligt miljöbalken.

Länsstyrelsen har inte framfört någon erinran med anledning av regionplan eller översiktsplan.

Verksamheten bedöms inte vara av större omfattning eller medföra betydande skadeverkningar. Verksamheten bedöms inte heller försämra livsbetingelserna för någon djur- eller växtart som är hotad, sällsynt eller kräver hänsyn av någon annan anledning. Behovet av det för utvinning aktuella materialet måste anses väga tyngre än den påverkan på djur- och växtlivet och på miljön i övrigt som täkten kan befaras orsaka. SGU har vidare uppfattningen att aktuell verksamhet kommer att kunna bedrivas inom ramen för de "Allmänna hänsynsreglerna m.m." som finns i 2 kap. miljöbalken. Sökanden är lämplig att handha ansökt verksamhet.

Med utgångspunkt i lagen om kontinentalsockeln och kontinentalsockelförordningen finner SGU att tillstånd för utvinning av 340 000 m³ inom täktområde Väst vid Sandhammarbank kan meddelas med de villkor och föreskrifter som anges nedan.

Marin täktverksamhet är en samhällsnyttig verksamhet. Den resurs som därvid utnyttjas är statens egendom. Av 4 b § kontinentalsockellagen framgår att tillstånd därför kan förenas med villkor om att avgift ska betalas till staten. Enligt 5 § kontinentalsockelförordningen (1966:315) ska sådan avgift erläggas av tillståndshavaren till staten. SGU finner att det inte föreligger några särskilda skäl att inte besluta om sådan avgift.

Beslut

Ystad kommun erhåller tillstånd enligt kontinentalsockellagen att under tio år från dagen för detta beslut utvinna totalt 340 000 m³ sand, grus och sten inom täktområde Väst vid Sandhammar bank. Området begränsas av räta linjer mellan följande positioner angivna i Sweref 99TM och framgår av till detta beslut bifogad karta (bilaga 1).

N	E
6129226	443158
6129272	447156
6126774	447185
6126728	443187

Uttaget bör fördelas enligt följande:

- 100 000 m³/år 2011
- 80 000 m³/år 2014
- 80 000 m³/år 2017, och
- 80 000 m³/år 2020.

För det fall kommunen under ett av ovan angivna år inte kunnat ta ut hela eller delar av volymen som där anges, medges kommunen rätt att ta ut dessa volymer året efter eller vid nästkommande uttagstillfälle.

Enligt 6 kap. 9 § miljöbalken har SGU att fatta beslut om inlämnad miljökonsekvensbeskrivning (MKB) uppfyller kraven i 6 kap. miljöbalken. SGU bedömer att miljökonsekvensbeskrivningen är tillfyllest och uppfyller nämnda krav samt fattar därmed beslut om detta.

Verksamhet med stöd av detta tillstånd får i enlighet med 15 § kontinentalsockellagen påbörjas utan att tillståndet vunnit laga kraft.

Tillståndet förenas med följande villkor för att skydda allmänna intressen och enskild rätt.

Villkor

1 §

Arbetena kräver tillstånd från miljödomstol.

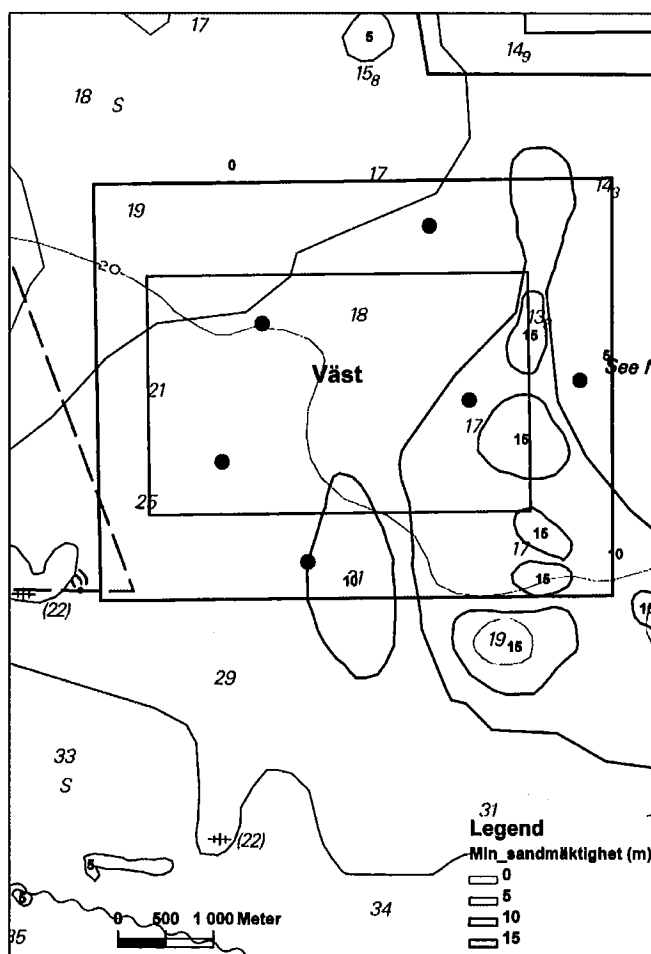
2 §

Ett miljökontrollprogram ska genomföras och minst omfatta följande undersökningar:

Heltäckande detaljerade hydroakustiska undersökningar ska utföras med sidoavsökande sonar, multistråleekolod och sedimentekolod i området med följande koordinater, området illustreras även i figur 2 .

N	E
6130180	442608
6130251	448046
6125831	442672
6125881	448053

Hörnkoordinater i SWEREF 99 TM för kontrollområdet.



Figur 2. Tätområde Väst med rekommenderat kontrollområde (röd polygon) och föreslagna lägen av provtagningsstationer (röda punkter). Provtagningsstationerna i tätområdet är de som redovisas i bilaga 2a i MKB:n. Figuren visar också sandens minsta mäktighet i delar av området, enligt SGU:s tidigare undersökningar.

Inom detta område ska även sedimentprovtagningar, några till minst ett djup av 0.5 meter under bottenytan, med tillhörande beskrivningar och kornstorleksanalyser samt optiska observationer av botten utföras för verifikation av de hydroakustiska mätningarna och lokalisering av sand lämplig för uttag.

Samråd ska ske med Naturvårdsverket rörande eventuella provtagningsstationer för marinbiologiska parametrar. Av SGU föreslagna och med ICES rekommendationer överensstämmande kontrollpunkter för eventuella marinbiologiska parametrar framgår av figur 2. Antalet provtagningsstationer kan med fördel utökas.

De nämnda undersökningarna ska utföras strax före och strax efter det första uttaget samt före andra uttaget. Om skadeverkningar uppträder ska verksamheten avbrytas och tillsynsmyndigheten utan dröjsmål underrättas.

Om sanduttagen bedöms kunna fullföljas enligt ansökan ska undersökningarna även fortsättningsvis utföras strax före och efter varje planerat uttag för bedömning av den långsiktiga miljöpåverkan.

Resultaten från miljökontrollprogrammet, såväl rådata som sammanställning, ska tillställas SGU löpande på det sätt myndigheten bestämmer.

3 §

Utrustningen för verksamheten ska vara av sådant utförande att verksamheten kan bedrivas så att omfattningen av grumlingen begränsas.

4 §

Havsbottnen ska efter avslutade arbeten återställas i så ursprungligt skick som möjligt. Släpmuddringsteknik ska användas för att undvika att djuphålor uppkommer. Utrustning och materiel får inte lämnas på havsbotten inom verksamhetsområdet.

5 §

Släpmuddringsfartyget ska vara utrustat med ett elektroniskt övervakningssystem, d.v.s. ett system som i realtid sänder och sparar släpmuddringsfartygets positioner under sandtäktsverksamheten. Dessa positioner ska delges tillsynsmyndigheten.

6 §

Kustbevakningen ska informeras då arbetena påbörjas och avslutas. Fortlöpande information ska tillställas Kustbevakningen om arbetenas fortskridande, såväl ur miljöhänsende som ur sjötrafiksynpunkt. Kustbevakningen ska därutöver kontaktas direkt om olja eller andra skadliga ämnen kommer ut i havet från fartyg, plattformar

eller från maskin som används på dessa. Informationen ska lämnas till Kustbevakningen via dess regionledning Syd.

7 §

Sjöfartsverket ska i god tid innan verksamheten påbörjas samt därefter fortlöpande informeras, adress Sjöfartsverket Ufs/Baltico, 601 78 Norrköping, e-post: htm.baltico@sjofartsverket.se, om undersökningsarbetena för publicering i Underrättelse för Sjöfarande (Ufs).

Uppgifter om ändrade djupförhållanden där uttag sker ska tillställas Sjöfartsverket på det sätt myndigheten bestämmer.

8 §

Ystad kommun ska erlägga en avgift uppgående till 0,90 kr per upptagen m³. Ystad kommun ska i januari månad respektive år lämna uppgift till SGU om under det gångna året upptagen kvantitet. SGU fakturerar avgiften som ska erläggas 30 dagar efter fakturadatomet.

9 §

SGU, eller av verket utsedd representant, och Kustbevakningen äger rätt att kontrollera efterlevnaden av bestämmelser och villkor i detta tillstånd. Kontrollant äger ta del av journaler, loggböcker m.m. på samtliga enheter som används i verksamheten.

10 §

Om verksamheten enligt detta tillstånd i större omfattning inverkar menligt på allmänna intressen äger SGU föreskriva förändringar avseende teknik, utrustning och utförande.

11 §

Om Ystad kommun inte fullgör med detta tillstånd förenade villkor eller följer givna föreskrifter, äger SGU förordna att verksamheten tillsvidare helt eller delvis ska inställas.

12 §

En kopia av detta tillstånd ska finnas ombord på alla anlitade fartyg.

13 §

Detta tillstånd får inte överlåtas till annan utan medgivande från SGU.

14 §

Ystad kommun erinras om den reglering av nu tillåten verksamhet som gäller enligt annan lagstiftning än lagen om kontinentalsockeln.

Kungörelsedelgivning

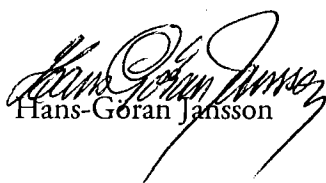
SGU beslutar att delgivning av detta beslut ska ske genom kungörelse i Post- och Inrikes Tidningar.

Hur man överklagar

Detta beslut kan överklagas hos regeringen, Näringsdepartementet, se bilaga 3. Sista dag för att inkomma med ett överklagande är den 16 maj 2011.

Beslut i detta ärende har fattats av undertecknad verksjurist.

I handläggningen har enhetschefen Johan Nyberg, juristen Fredrik Bäck och juristen Helena Kjellson (föredragande) deltagit.



Hans-Göran Jansson



Helena Kjellson

Bilagor

Bilaga 1 – Karta över täktområde Väst

Bilaga 2 – Huvudsakligt innehåll i remissvar

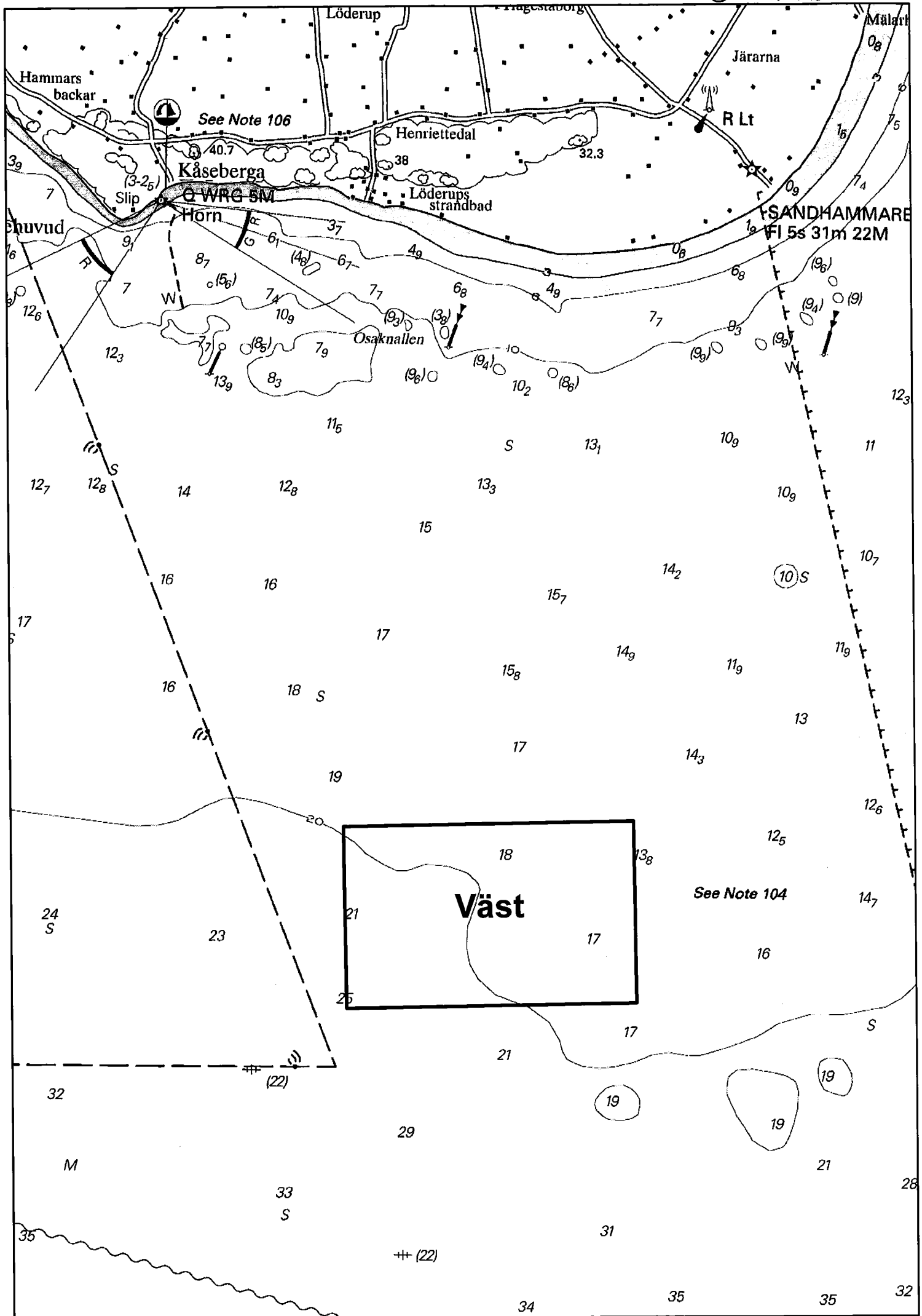
Bilaga 3 – Hur man överklagar

Kopia av detta beslut skickas till:

Miljödepartementet

Näringsdepartementet

Remissinstanserna



Helena Kjellson

Remissinstans**Huvudsakligt innehåll i remissvar****Boverket**

Boverket tillstyrker ansökan under villkor att sanden kommer att nyttjas till det avsedda ändamålet och utvinns på sådant sätt att grumling och annan påverkan blir begränsade. Det är också önskvärt att uppföljning sker av åtgärderna.

Fiskeriverket

Fiskeriverket anser att ansökan behöver kompletteras med en mer utförlig undersökning och beskrivning av vilka fiskarter som förekommer i området samt hur dessa kommer att påverkas av verksamheten. Det kan ske genom att provfisken utförs inom de föreslagna områdena. Övriga uppgifter som saknas och som enligt Fiskeriverket försvårar bedömningen är hur mycket bottendjupet på Sandhammarbank kommer att ändras av sandtäkten samt vad det kommer att ha för långsiktig påverkan på bottenfauna och fiske. Fiskeriverket bedömer dock utifrån handlingarna att den ansökta verksamheten kommer att påverka det allmänna fiskeintresset. Muddring av sandbanken vid upprepade tillfällen under en lång tidsperiod kommer att ge en långsiktig störning av flera olika fiskarters lek- och uppväxtområden. Uttaget av sand kommer att innebära ett upprepat borttagande av habitat och anses därmed orsaka fiskeskada. Störning kommer även att ske på grund av grumling. Om tillstånd ges till verksamheten ska en fiskeavgift utgå som kompensation för fiskeskadan. Beräkning av fiskeavgift bör ske av Fiskeriverket genom ett sakkunnigförfarande. Fiskeriverket anser vidare att, eftersom sandtäkt i havet inte har bedrivits i stor skala tidigare, bör effekterna av ett första stort sanduttag utredas med noggrannhet innan tillstånd för upprepade sanduttag under längre tid kan medges. Om tillstånd lämnas för sanduttag på något område på Sandhammarbank bör rimligtvis effekterna och konsekvenserna följas upp och utvärderas genom ett kontrollprogram, där även fiskeundersökningar ingår, innan det går att ta ställning till om ytterligare sanduttag får tillåtas.

Helena Kjellson

Försvarsmakten

Försvarsmakten har inget att erinra.

Kammarkollegiet

Kammarkollegiet har inget att erinra mot ansökan.

Kustbevakningen

Kustbevakningen har inget att erinra mot ansökan som sådan men framför följande synpunkter.

Ett tillstånd för den aktuella verksamheten bör förenas med villkor om att Kustbevakningen ska informeras då arbetena påbörjas och avslutas, samt ges fortlöpande information om arbetets fortskridande såväl ut miljöhänseende som ur sjötrafiksynpunkt. Information bör även ges om vilka fartyg som används.

Verksamhetsutövaren bör vidare i ett särskilt villkor åläggas att alltid kontakta Kustbevakningen om olja eller andra skadliga ämnen kommer ut i vattnet från fartyg, plattformar eller utrustning ombord på dessa. Desamma ska ske även när det finns överhängande fara för utsläpp eller andra olyckor.

Länsstyrelsen i Skåne län

Länsstyrelsen anser att ansökan om redovisat underlag är av god kvalitet och tillräckligt för att kunna avgöra tillåtligheten. Länsstyrelsen bedömer att fördelarna med att tillåta sandtäkt vid Sandhammarbank i enlighet med ansökan, klart överväger den begränsade miljöpåverkan denna kommer att få. Länsstyrelsen tillstyrker därmed att ansökt tillstånd till sandtäkt vid Sandhammarbank kan medges.

Naturvårdsverket

Naturvårdsverket anser att täktplats Nord inte bör komma till stånd då denna skulle innebära en exploatering av, och i anslutning till, höga nationella värden för naturvärden, kulturminnesvärden och friluftslivet, samt att detta alternativ medför risk för ökad erosion vid Sandhammarens strand. Istället bör, såsom kommunen yrkat i andra hand, täktplats Väst väljas för uttag av bottenmaterial. Naturvårdsverket

Helena Kjellson

anser vidare att kommunens förslag till villkor är otillräckliga och för det fall tillstånd meddelas bör ytterligare krav ställas på försiktighetsmått.

Riksantikvarieämbetet

Riksantikvarieämbetets uppfattning är att man innan frågan om sandtäkt behandlas ska undersöka i vilken omfattning det förekommer skeppsvrak och lämningar från äldre stenålder i det aktuella området. Riksantikvarieämbetet föreslår att miljökonsekvensbeskrivningen kompletteras med följande:

- En bottenkartering av skeppsvrak med hydroakustiska instrument, t.ex. side scan sonar och/eller multi beam. Karteringen ska täcka hela utredningsområdet och göras med sådan noggrannhet att objekt ner till en storlek av 0,5x0,5 meter kan lokaliseras.
- En närmare analys av bottentopografin med hänseende på förhistoriska boplatslägen.

Rikspolisstyrelsen

Rikspolisstyrelsen har inget att erinra mot ansökan.

Statens geotekniska institut

SGI har tidigare meddelat bl.a. att den föreslagna sandutvinningen kan utföras utan att den märkbart påverkar materialbalansen vid kusten och att institutet inte har några invändningar mot de föreslagna åtgärderna inklusive sandutvinning vid Sandhammar bank. SGI:s tidigare ställningstagande kvarstår därför och institutet ser från erosionssynpunkt inga hinder för att tillstånd lämnas till uttag av bottenmaterial vid Sandhammarbank.

SMHI

SMHI har inget att erinra mot sanduttag för det givna ändamålet. Sanduttag i kustzonen är ovanligt i Sverige och just detta uttag kan komma att ske i ett mycket dynamiskt område med sandtransporter som följd under lång tid, ca. 10 år. SMHI anser det mot denna bakgrund rimligt att

Helena Kjellson

sökanden visar att uttaget inte orsakar bestående skador i området. Förslagsvis bör det tänkta täktområdet kartläggas före och efter sanduttaget för att dokumentera eventuella förändringar och skador. Detta med tanke på att stranderosionen kommer att kvarstå över lång tid och upprepning av sanduttag i framtiden är förväntat. Kartläggningen kan omfatta morfologin i området med hjälp av känd teknik. Sannolikt behövs inte någon kartläggning av andra parametrar.

Sjöfartsverket

Sjöfartsverket har inget att erinra mot ansökan men framför följande synpunkter.

Ystad kommun ska meddela uppgifter om ändrade djupförhållanden där uttag sker till Sjöfartsverket, 601 78 Norrköping eller hk@sjofartsverket.se.

För att kunna hålla sjöfarten informerad via internationellt fastställda metoder ska Sjöfartsverket informeras i god tid innan arbetet påbörjas och därefter fortlöpande så länge arbetet pågår. Informationen ska tillställas Sjöfartsverket, Ufs/Baltico, 601 78 Norrköping, alternativt ntm.baltico@sjofartsverket.se.

Statens maritima museer

Vattenområdet utanför Sandhammaren är känt som ett område där det genom århundraden inträffat många fartygsförlisningar. Ett flertal lämningar har påträffats.

Under stenåldern för ca 7 000 – 10 000 år sedan stod havsytan i nordöstra Skåne betydligt lägre än idag. Om detta vittnad bl.a. förhistoriska tallstubbar som påträffats på Hanöbukts botten. Vid undersökningar av liknande områden på andra platser i Skandinavien har stenåldersboplatser under vatten påträffats. Det kan inte uteslutas att motsvarande lämningar förekommer i det aktuella vattenområdet.

Statens maritima museer gör bedömningen att fast fornlämning sannolikt förekommer i det berörda

Helena Kjellson

vattenområdet. Därför menar myndigheten att kontakt ska tas med kulturmiljöenheten vid länsstyrelsen i Skåne för samråd och eventuellt beslut om en särskild arkeologisk utredning.

Transportstyrelsen

Transportstyrelsen har inget att erinra mot ansökan under förutsättning att följande åtgärder beaktas vid ett bifall:

Även om de planerade täktområdena som beskrivs i handlingarna inte direkt ligger i sjötrafiksepareringssystemet vid Borgholmsgattet så ligger områdena inom kusttrafikzonen tillhörande trafiksepareringssystemet. Kusttrafikzonen medger att fartyg från Öresund eller från Svenska hamnar och redder på kuststräckan mellan Öresund och Borgholmsgattet får passera genom kusttrafikzonen när de ska till Kalmarsund eller till hamnar och redder vid Hanöbukten. Av den anledningen och att området särskilt under sommarperioden även trafikeras av fritidsbåtar i varierande storlek, är det mycket viktigt att information om eventuella arbeten i väldigt god tid meddelas sjötrafiken genom Sjöfartsverkets nautiska publikation – Underrättelse till sjöfarare (Ufs). Information om planerade arbeten bör meddelas sjöfarare minst två månader innan arbetet startar och uppdateras med specifik information om exakta positioner och tidsangivelser för arbetsområdena senast en vecka innan arbetena påbörjas.

HUR MAN ÖVERKLAGAR

Detta beslut kan överklagas hos regeringen.

Skrivelsen med ert överklagande ska ställas till **regeringen, Näringsdepartementet**.

Ni ska skicka skrivelsen med ert överklagande till **Sveriges geologiska undersökning, Box 670, 751 28 Uppsala**.

För att överklagandet ska kunna prövas måste skrivelsen ha inkommit till SGU senast det datum som anges i beslutet.

I skrivelsen ska ni ange:

- vilket beslut ni överklagar (ärendets diarienummer och beslutsdag),
- hur ni vill att ärendet ska ändras och varför,
- ert namn och telefonnummer samt adress.

Skrivelsen ska vara undertecknad. Om ni anlitar ombud kan istället ombudet underteckna skrivelsen. I så fall ska fullmakt bifogas.

Om ni behöver fler upplysningar om hur man överklagar kan ni vända er till SGU, telefon 018-17 90 00.