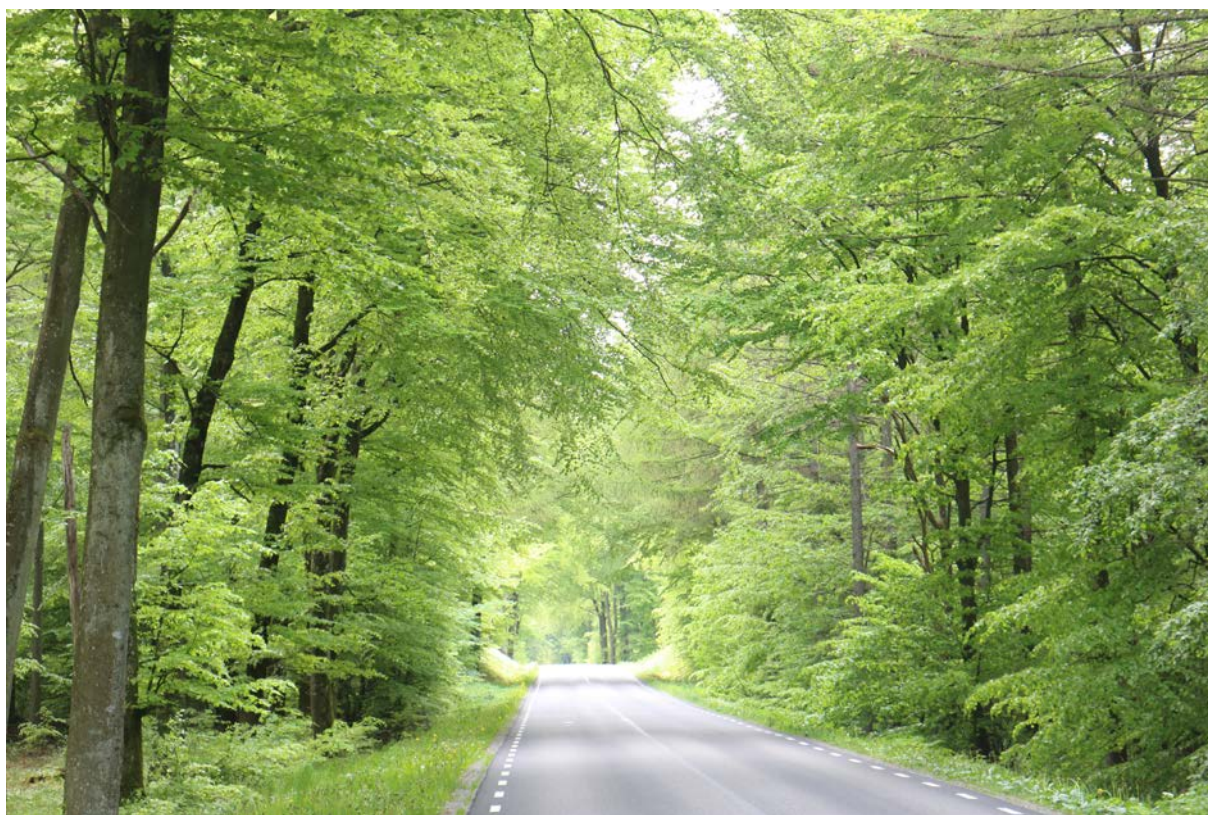




# Årsredovisning för Ystad-Österlenregionens miljöförbund



Räkenskapsåret  
2017-01-01 - 2017-12-31



# ÅRETS HÄNDELSE OCH ARBETE

## 1. Uppdrag

### Medlemskommunernas uppdrag till Direktionen

Kommunförbundet Ystad-Österlenregionens miljöförbund bildades den 1 juni 2009 och har sedan dess ansvar för myndighetsutövningen åt medlemskommunerna Ystad, Tomelilla och Simrishamn. Uppdraget är formulerat i ett reglemente och en förbundsordning. Konkret är det myndighetsutövning inom miljöbalken, livsmedelslagen, strålskyddslagen, tobakslagen, alkohollagen (folköl), E-cigarettor och påfyllningsbehållare, lagen om sprängämnesprekursorer samt tillsyn enligt lagen om receptfria läkemedel som åligger miljöförbundet.

Medlemskommunerna styr förbundet via en direktion. En förvaltning är underställd direktionen och verksamheten leds av en miljöchef. Organisationen inom förvaltningen är platt utan mellanchefer och gruppleddare.

Miljöförbundet har ett flertal verksamheter som kontrolleras varje år med stöd av gällande lagstiftningar. Miljöförbundet har även en rådgivande funktion till allmänheten. Rådgivningen är framför allt riktad till invånare i medlemskommunerna som vill starta företag eller på annat sätt har frågor enligt de lagstiftningar som miljöförbundet arbetar med.

Miljöförbundet är även remissinstans till medlemskommunerna när det gäller planer, strandskydd, alkoholservice och kommunala miljömål.





## 2. Årets verksamhet

Årets verksamhet har följt den verksamhetsplan som beslutades av direktionen under hösten 2016.

### Allmänt

Miljöförbundet har sedan 2012 haft en ekonomi i balans.

Samtliga verksamheter där miljöförbundet har tillsynsansvar har riskklassats vilket gör att tillsynsarbetet kan planeras långsiktigt. Det finns verksamhetsplaner till och med 2020 inom samtliga områden och handläggarna kan i god tid planera och läsa in sig inför nya arbetsuppgifter.

Genomgång av samtliga taxor där miljöförbundet har tillsynsansvar sker kontinuerligt. Det är viktigt att miljöförbundet kan stå bakom det antal timmar som verksamheterna debiteras för gällande tillsyn/kontroll och prövning. Effektivare tillsyn är något som ständigt utvecklas då en inspektör vid vissa tillfällen kan utföra tillsyn med stöd av flera lagstiftningar. På så sätt är det inte flera inspektörer som besöker verksamhetsutövaren utan bara en inspektör. I den reviderade taxan har även skrivits in att årlig tillsynsavgift skall vara utskickad senast sista februari innevarande år.



Planen för enskilda avlopp reviderades under hösten 2015. Under året har det tagits fram nya rutiner och riktlinjer för att arbetet framöver ska bli effektivare. Inventering av enskilda avlopp sker områdesvis. Simrishamns och Ystads kommuner har beslutat om nya vattenplaner vilket underlättar vår handläggning. Hänsyn tas till områden som är utbyggnadsområden.

Löne- och medarbetarsamtal har utförts under året med alla medarbetare. Under våren 2015 togs ett dokument fram "lönebildning på Miljöförbundet" som det beslutades att arbeta efter. Lönerna på miljöförbundet ligger i linje med hela landet.

Från och med årsskiftet så har miljöinspektörerna delats in i tre arbetsgrupper. Inriktning hälsoskydd (fanns även tidigare), inriktning industri och inriktning avlopp/lantbruk. Gruppen som arbetar med inriktning mot industri handlägger ärende som berör bland annat bilverkstäder, förorenad mark, PCB och olika typer av tillverkningsindustrier. Den andra arbetsgruppen som har inriktning avlopp/lantbruk, LAV- gruppen, handlägger ärende som berör områdena enskilda avlopp och lantbruk. Grupperna har kommit igång bra och vid årets sommaresemester har det funnits "back-up" hela tiden för att upprätthålla en effektiv handläggning. Uppföljning av gruppens verksamhet sker varje månad.

Nytt diarieföringssystem som bygger på LEAN har köpts in och har installerats under hösten. Arbetssättet kommer därefter att bli digitalt och kontoret "papperslöst". Systemet har en del finesser som kommer att underlätta det administrativa arbetet framöver. Ansökningar kan registreras digitalt i systemet utan att det behövs scannas in handlingar eller upprättas akter. Även protokollen på direktionsmötena kommer att kunna skrivas digitalt i systemet och då även justering av protokollen.

Diskussioner för att få en organisation som är effektiv, flexibel och mindre sårbar inför framtiden är ständigt pågående. Under året genomfördes tillsyn på vattenverk med stöd av livsmedelslagen och miljöbalken vid samma tillfälle. Tillsynen av avloppsreningsverk har ändrats och sker i projektform med stöd av respektive medlemskommuners VA-avdelning. Detta arbetssätt har uppskattats av medlemskommunerna och kommer att utökas inom fler områden.

I januari genomfördes en anonym personalenkät om arbetsmiljön av extern konsult. I stort sett med ett bra utfall men det finns anledning att arbeta med vissa prioriterade område. Rutin kring hot och våld behövde bli tydligare och förankras inom organisationen. Ny rutin om hot och våld presenterades på arbetsplatsträff i maj tillsammans med rutiner om kränkning och diskriminering. Kvaliteten på arbetsplatsträffarna behövde bli bättre med ett öppnare och positivare klimat för att undvika korridormöte. Detta arbete påbörjades omgående vilket resulterat i öppnare och effektivare möten men som fortfarande har utvecklingspotential. Det upplevdes även att vi-känslan i huset behövde bli starkare. Diskussioner om vi-känslan har tagits upp vid ett flertal gånger och var även en egen punkt som diskuterades på medarbetarsamtalet. Under våren har vi haft gemensam lunch med bowling, örtvandring i Kronoskogen och påsk- och midsommarlunch same studieresa till Danmark för att försöka bättra på vi-känslan.

Under våren har det varit en hel del klagomål på buller från vindkraftverk på olika ställen inom kommunerna. Det är ofta svåra klagomål att utreda och hjälp har tagits av jurist som är kunnig inom detta området. Under hösten har beslut som gäller vindkraftverk som ligger inom vårt område uppdaterats och i vissa fall skrivits om. När det gäller klagomål på vindkraftverk är det ofta väldigt många boende som klagat och processen att fatta något beslut i ärendet ska kommuniceras med alla inblandade vilket gör att det ofta är lång handläggningstid.

Miljöförbundet hade under hösten en gemensam dag på Indoor Shooting i Tomelilla där förtroendevalda politiker och tjänstemän deltog för att diskutera mål för 2018. Målen som togs fram inför 2017 diskuterades och det var ett enhälligt beslut att dessa ska gälla även under 2018. Dagen innehöll även olika övningar för att främja teamkänslan.

Kvalitetsarbete där all personal är involverad påbörjades under 2014. Avsikten med kvalitetsarbetet är att alla beslut, förelägganden och skrivelser ska se likadana ut oberoende av handläggare. De rutiner som är framtagna och beslutade finns tillgängliga på förbundets intranät och allt arbete ska utföras enligt de instruktioner som är beslutade.

Kontinuerligt under året har rapporter presenterats över utförda tillsynsprojekt, som efter information på direktionsmötena lagts ut på hemsidan. De rapporter som presenterats avser bland annat tillsyn på marknader under sommaren 2017, gym- och idrottsanläggningar samt återvinningsstationer.

Avtal med SÖRF och Tomelilla kommun om att de kan använda vårt omklädningsrum i källaren är upprättat. Ett förmånligt avtal med SÖRF där det är inskrivet att de varje år förutom att betala hyra ska utbilda i HLR och genomföra brandövning.

Under våren har länsstyrelsen utfört revision av tobaks- och folkölstillsyn. En positiv och bra rapport men länsstyrelsen anser att kontroll av rökfria miljöer ska utföras varje år.

Beslut om tillsyn av E-cigaretter och påfyllningsbehållare ligger från och med 1 juli på miljöförbundet att utföra. En kontroll som kan göras i samband med annan tillsyn som till exempel tobakstillsyn.

Kosttillskott är ett svårt och omfattande uppdrag och timmar har köpts in från Malmö Stad för denna kontroll. Vi ser det som erfarenhetsutbyte och utbildning hur andra kommuner arbetar med kontrollen.

Taxan för sprängämnesprekursorer (en lagstiftning för att minska hemmatillverkning av sprängmedel) har tagits i våra medlemskommuner under våren 2017. Inspektion kan se i samband med att det görs kontroll på märkning av kemikalieprodukter.

Gemensam kontroll med polisen har utförts avseende försäljning av tobak. En mycket givande kontroll som medförde förbud för försäljning av cigaretter med felaktig märkning på två av tre ställen.

Kontroll av livsmedelshantering har även skett på tillfälliga arrangemang som Kiviks marknad, International Street Market och Tomelilla marknad.



Under året har det utförts 369 inventeringar av enskilda avlopp och 1421 inspektioner/kontroller. Fördelningen av inspektioner/kontroller är följande: 529 kontroller med stöd av livsmedelslagen, 66 inspektioner av tobak-, öl och receptfria läkemedel, 262 inspektioner på hälsoskydd, 213 inspektioner på lantbruk och 255 inspektioner på industriell miljöfarlig verksamhet med stöd av miljöbalken.

Avtalet med Unity Line avseende livsmedelskontroller på m/s Skania och m/s Polonia fortlöper. Två gånger om året utförs livsmedelskontroll samt provtagning av livsmedel, is och rengöring. Då många av våra invånare reser till Polen är det bra med insikt i livsmedelshantering ombord.

Arbetet med en översyn av vilka arbetsuppgifter som ska utföras av miljöförbundet och respektive kommuners plan- och byggavdelningar påbörjades under 2012. Tillsammans kan vi lösa olika problem, undvika dubbelarbete och förhindra att arbetsuppgifter "hamnar mellan stolarna". Möte hålls minst 1 g/år.

Under året startades ett nära samarbete med miljöstrateger/hållbarhetssamordnare/ekologer från våra medlemskommuner. Första mötet var för att se om vi kunde hitta gemensamma områden att arbeta med/mot. Vid mötet under hösten kom vi fram till att tillsammans arbeta med vattenavrinningsområden kring våra bäckar och åar.

Löpande fakturering har skett två gånger per månad direkt från ärendehanteringssystemet vilket effektiviserat faktureringen, och de årliga tillsynsavgifterna fakturerades ut före den sista februari 2017. Ystad kommun övertog under hösten 2016 all fakturering vilket underlättat vår administration.

Under året har det tagits fram en personalhandbok med vad som gäller på miljöförbundet i korta ordalag. I boken finns kort information och vill man fördjupa sig hänvisas till rutiner och policys.



### 3. Ekonomi

#### Allmänt

Miljöförbundet avslutade verksamhetsåret med ett positivt utfall på 70 tkr och en självfinansieringsgrad på 54 % efter justering av medlemsavgifterna. 2015 togs beslut att förbundets ökning av eget kapital får uppgå till maximalt 1 % av inbetalda medlemsavgifter, därefter ska återbetalning ske till medlemskommunerna utifrån medlemsavgifterna.

Innan justering gjordes redovisades ett positivt utfall på 0,4 mkr vilket motsvarar en positiv avvikelse jämfört med budget på 0,3 mkr.

På intäktssidan, exklusive medlemsavgifter, redovisar årsavgifterna en negativ budgetavvikelse på 0,1 mkr. Timavgifterna redovisar ett budgetneutralt utfall även om det finns både positiva och negativa avvikelser inom verksamhetsområdena. Övriga intäkter redovisar en positiv budgetavvikelse på 0,1 mkr. Sammanlagt avviker intäkternas utfall med 0,3 % jämfört med budget.

Personalkostnaderna uppgår till 10,3 mkr, vilket är en negativ budgetavvikelse på 0,1 mkr motsvarande 0,7 % av personalbudgeten. Övriga kostnader redovisar ett överskott mot budget på 0,2 mkr vilket beror på att de budgetmedel som var avsatta till direktionens förfogande inte använts. Förändring av semesterlöneskulden gav en positiv resultat effekt på 69 tkr. Årets avskrivningar är något lägre än budget eftersom det nya ärendehanteringssystemet aktiverades under sista månaderna av 2017 till ett belopp något lägre än budgeterat.

På balansdagen 2017 har miljöförbundet 463 tkr (273) i kundfordringar mot verksamhetsutövare, detta efter att reserv för osäkra kundfordringar på 79 tkr (156) hänförligt till äldre fordringar har beaktats i bokslutet. De osäkra kundfordringarna täcker 100 % av de sammalagda fordringarna som är äldre än sex månader; för dessa gör miljöförbundet bedömningen att en osäkerhet råder.

Miljöförbundets likviditet är god med likvida medel på 3,3 mkr (5,3) vid verksamhetsårets utgång. Det motsvarar en kassalikviditet på 175 % (185). Likvida medel klassificeras under övriga fordringar i balansräkningen eftersom förbundet har en koncernkontofordran på Ystads kommun.

Sammantaget utifrån årets resultat samt måluppfyllelse avseende ekonomiska och verksamhetsmässiga mål är bedömningen att förbundet uppnår målet för god ekonomisk hushållning. Resultatet är positivt och det finns inga underskott att återställa från tidigare år.

Resultaträkning (tkr)	Prognos 2017 (aug)	Budget 2017	Utfall 2017	Utfall 2017 före återbet.	Resultat mot budget	Utfall 2016	Utfall 2015	Utfall 2014
Medlemsavgifter	6 980	6 980	<b>6 689</b>	6 980	<b>-291</b>	6 285	7 175	7 000
Miljö o Hälsoskyddsavgifter	7 557	7 570	<b>7 533</b>	7 533	<b>-37</b>	7 151	6 515	7 844
Diverse övriga intäkter	102	50	<b>111</b>	111	61	265	81	
Personalkostnader	-10 345	-10 210	<b>-10 278</b>	-10 278	<b>-68</b>	-9 760	-9 687	-10 757
Övriga kostnader	-3 866	-4 190	<b>-3 949</b>	-3 949	241	-3 812	-3 971	-3 755
Semesterlöneskuld	0	0	<b>69</b>	69	69	48	49	179
Avskrivningar	-136	-158	<b>-105</b>	-105	53	-108	-140	-159
Återställande av underskott								
<b>Resultat</b>	<b>292</b>	<b>42</b>	<b>70</b>	<b>361</b>	<b>28</b>	<b>70</b>	<b>22</b>	<b>353</b>
Självfinansieringsgrad	53 %	52 %	<b>54 %</b>	54 %		54 %	48 %	54 %





### Medlemsavgiftens historik

För verksamhetsår 2013 var ägarkommunernas medlemsavgift ursprungligen fastställd till 8 025 tkr. På grund av den goda ekonomiska utvecklingen beslutade ägarkommunerna att sänka årsavgiften för 2013 till 7 000 tkr. För 2014 var medlemsavgiften fastställd till samma belopp, 7 000 tkr. 2015 räknades ägarkommunernas medlemsavgift upp med 2,5 % till 7 175 tkr. 2016 sänktes medlemsavgifterna till 6 980 tkr på grund av att timavgifterna höjdes. 2017 och 2018 är medlemsavgiften kvar på samma nivå som 2016.

### Timtaxa

Uppräkning av timtaxorna beslutades i oktober 2015. Timtaxan varit oförändrad sedan 2013 och enligt beslutet så var timtaxan under 2017 följande:

Prövning och tillsyn enligt miljöbalken 970 kr

Livsmedelstillsyn 1 180 kr

Prövning av livsmedel och extra offentlig kontroll 1 090 kr.

Prövning och tillsyn av öl/tobak/läkemedel 970 kr.

Samtliga taxor har höjts med ca 10 %.

### Investeringar

De investeringar som gjorts under året är inköp av ett nytt diarieföringsprogram uppgående till 1,1 mkr.



### Personal

Personalen var vid årsskiftet 17 stycken tillsvidareanställda, en vikarie och två projektanställda. Det motsvarar totalt 16,2 heltidstjänster (15,7 tjänster ifjol). Av tillsvidareanställda är 14 miljöinspektörer, 2 miljöassistenter samt en miljöchef. Fördelade på kön som var tillsvidareanställda vid årsskiftet är 5 män och 13 kvinnor.



Under året har två av miljöinspektörerna varit sjukskrivna under en längre period. En miljöinspektör har varit tjänstledig för att prova på en tjänst på Länsstyrelsen. För att täcka upp tillsynsbehovet för sjukfrånvaro och tjänstledighet har det anställts en vikarie och en projektanställd. Ytterligare projektanställd har funnits på förvaltningen under året där det var planerat att arbeta med inventering av enskilda avlopp men som även fått vara behjälplig med övriga löpande arbetsuppgifter.

Miljöinspektörerna har precis som tidigare krav på sig genom att utarbeta personliga verksamhetsplaner där 1000 timmar ska vara debiterbara. En tidsschablon är upprättad där 600 timmars debitering ska gälla tillsynsavgifter eller timavgifter. Utöver detta ska det finnas 400 timmar som kan debiteras genom till exempel prövningar, obefogade- och befogade klagomål, remisser från medlemskommunerna när det gäller bygglov och alkohol, uppföljande besök, rådgivning etcetera. Det är miljöinspektörens eget ansvar att 1000 timmar ska kunna vara debiterbara.

Tillsynsplaner till och med 2020 är framtagna och arbetet med att se över personalstyrkan fortlöper. Framöver kommer ett mer integrerat arbetssätt att införas för att öka flexibiliteten.

På miljöförbundet råder sedan 2012 en platt organisation, det vill säga en chef och inga mellanchefer, gruppledare eller teamledare. Denna organisation ställer högre krav på handläggarna. Det finns en ställföreträdande miljöchef som vid ordinarie miljöchefs frånvaro tar över ansvaret med samma befogenheter. Ställföreträdande miljöchefs arbetsroll ändrades under 2015 och i uppdraget ligger fortsättningsvis planering, uppföljning och behovsutredning.

### **Framtiden**

Miljöförbundets verksamhet står för rättsäkerhet, ärlighet och förtroende och miljöförbundet är angeläget om att medborgarna också ska uppleva det så. Miljöförbundet kommer därför kontinuerligt uppdatera hemsidan med information och rapporter.



Direktionen på miljöförbundet har tagit beslut om tre mål för 2018 som förvaltningen kommer att arbeta mot. Dessa mål är:

- Verksamheten ska bedrivas i samverkan och med en hög grad av tillgänglighet.
- Tillsynen ska vara effektiv
- Verksamheten ska bedrivas inom givna ekonomiska ramar och vara i balans.

Direktionen har tillsammans med förvaltningen tagit fram några verksamhetsområden som är fokusområde under 2018 och ingår under målet "tillsynen ska vara effektiv". Dessa är:

- Städrutiner på skolor
- Fastighetsägare
- Vattenskyddsområde
- Direktutsläpp av enskilda avlopp
- Besprutningsfria zoner på odlad mark runt dricksvattenbrunnar
- Energieffektivisering
- Märkning av kemikalieprodukter
- Myndighetsmål för livsmedelskontrollen

Under kommande år är det investeringar inom IT som krävs så att digitala protokoll kan skrivas och mailas till verksamhetsutövaren men även en modul så att ansökningar kan skickas in digitalt.

Fokus kommer att läggas på vår kärnverksamhet och vårt uppdrag, det vill säga myndighetsutövning.

Effektivare tillsyn kommer även fortsättningsvis att utvecklas. Inför 2018 kommer till exempel samma miljöinspektör att utföra tillsyn på vattenverk både ur ett livsmedelsperspektiv och ur ett miljöperspektiv.

Direktionen har framfört önskemål om att protokoll efter inspektioner och kontroller ska lämnas ut direkt på plats efter besöket. Detta har skett under ett antal år men fr o m 2018 kommer det att ske digitalt.

Då samtliga verksamheter är riskklassade och tillsynsplaner är upprättade känns det som att miljöförbundet har ett gott framtidsperspektiv.



## Operativa mål

### Finansiella mål

- Verksamheten ska bedrivas inom givna ekonomiska ramar och vara i balans. En självfinansieringsgrad på 50 % ska upprätthållas samt ett bokslut som visar ett positivt resultat.

**Måluppfyllelse:** Ekonomin är i balans och redovisar ett positivt utfall på 361 tkr innan justering för återbetalning av medlemsavgiften. Självfinansieringsgraden uppgår till 54 %.

### Verksamhetsmål

- Verksamheten ska bedrivas i samverkan och med hög grad av tillgänglighet

**Måluppfyllelse:** Målet anses vara uppfyllt med att nytt diariesystem har installerats med ett smartare arbetssätt.

- Verksamheten ska effektivisera sin tillsynsverksamhet

**Måluppfyllelse:** Målet anses vara uppfyllt.

- Som indikator skulle 1 230 inspektioner/kontroller utföras och 300 inventeringar av enskilda avlopp. Under året genomfördes 1 421 inspektioner/kontroller och 369 inventeringar av enskilda avlopp.
- Klagomålsärende påbörjade inom tre arbetsdagar, minst 75 % av protokollen ska lämnas på plats och handläggningstider följas. Samtliga indikatorer anses uppföljda.

<b>Resultaträkning (tkr)</b>	<b>Not</b>	<b>2017-01-01 – 2017-12-31</b>	<b>2016-01-01 – 2016-12-31</b>
Verksamhetens intäkter	1	14 333	13 702
Verksamhetens kostnader	2	-14 161	-13 533
Avskrivningar	3	-105	-108
<b>Verksamhetens nettokostnader</b>		<b>67</b>	<b>61</b>
Finansiella intäkter		3	9
Finansiella kostnader		0	0
<b>Årets resultat</b>	<b>4</b>	<b>70</b>	<b>70</b>
<b>Balansräkning (tkr)</b>		<b>2017-12-31</b>	<b>2016-12-31</b>
<b>TILLGÅNGAR</b>			
<b>Anläggningstillgångar</b>			
<i>Materiella anläggningstillgångar</i>			
Maskiner och inventarier	5	1 317	204
<b>Summa anläggningstillgångar</b>		<b>1 317</b>	<b>204</b>
<b>Omsättningstillgångar</b>			
<i>Kortfristiga fordringar</i>			
Kundfordringar		463	273
Övriga fordringar	6	4 560	6 682
Kassa bank		0	0
<b>Summa omsättningstillgångar</b>		<b>5 023</b>	<b>6 955</b>
<b>SUMMA TILLGÅNGAR</b>		<b>6 340</b>	<b>7 159</b>

**EGET KAPITAL OCH SKULDER****Eget kapital**

Eget kapital	3 405	3 336
Årets resultat	70	70
<b>Summa eget kapital</b>	<b>3 475</b>	<b>3 406</b>

**Långfristiga skulder**

Övriga skulder	0	0
----------------	---	---

**Kortfristiga skulder**

Leverantörsskulder	994	1 425
Övriga skulder	7 1 871	2 328
<b>Summa kortfristiga skulder</b>	<b>2 865</b>	<b>3 753</b>
<b>SUMMA EGET KAPITAL OCH SKULDER</b>	<b>6 340</b>	<b>7 159</b>

**Ansvarsförbindelser**

Leasingbilar, framtida åtagande	2017 213	2016 433
---------------------------------	----------	----------

**Kassaflödesanalys (tkr)****Den löpande verksamheten**

	Not	2017-12-31	2016-12-31
Resultat efter finansiella poster		70	70
Justering för av- och nedskrivningar		105	107
Medel från verksamheten före förändring av rörelsekapital		175	177
Ökning/minskning av kortfristiga fordringar		1 931	- 1 365
Ökning/minskning av kortfristiga skulder		-888	1 356

**Kassaflöde från den löpande verksamheten**

1218                  168

**Investeringsverksamheten**

Investering i materiella anläggningstillgångar		-1218	-168
--	--	-------	------

**Kassaflöde från investeringsverksamheten**

-1218                  -168

**Finansieringsverksamheten**

Förändring av låneskuld		-	-
-------------------------	--	---	---

**Kassaflöde från finansieringsverksamheten**

-                          -

**Årets kassaflöde**

0                          0

**Likvida medel vid årets början**

0                          0

**Likvida medel vid årets slut**

0                          0

**Redovisningsprinciper och noter****Redovisningsprinciper**

Ystad-Österlenregionens miljöförbund följer i allt väsentligt den Kommunala Redovisningslagen (KRL) och tillämpar de rekommendationer som lämnats av Rådet för kommunal redovisning.



### De anställdas fordringar

Sparade semesterdagar har skuldbokförts som kortfristig skuld och inkluderar PO påslag. Beräkningen är gjord per 2017-12-31.

### Anläggningstillgångar

Tillgångarna har i balansräkningen tagits upp till det värde som åsattes inventarierna i samband med försäljningen från förbundsmedlem Simrishamns kommun till Ystad-Österlenregionens miljöförbund, minskat med avskrivningar. Nya investeringar har upptagits till anskaffningsvärdet.

### Avskrivningar

Kostnaderna består av linjär avskrivning, det vill säga lika stora belopp varje år beräknat på objektets anskaffningsvärde. Avskrivningstiderna följer i huvudsak kommunförbundets rekommendationer och avskrivningarna påbörjas innevarande år.

### Kundfordringar

Kundfakturer utställda efter årsskiftet, men hänförliga till redovisningsåret, har fordringsbokförts och tillgodogjorts årets redovisning. Fordringarna är värderade till det belopp de beräknas inflyta.

### Leverantörsskulder

Leverantörfakturer inkomna efter årsskiftet, men hänförliga till redovisningsåret, har skuldbokförts och belastar årets redovisning.

### Tillgångar och skulder

Tillgångar och skulder har värderats till anskaffningsvärde om inget annat anges.

### Noter (tkr)

#### Not 1

**Verksamhetens intäkter** avser medlemsintäkter från de tre medlemskommunerna samt externa intäkter från tillsynsområden Miljöskydd, Livsmedel och Hälsoskydd.

Medlemsintäkter	2017-12-31	2016-12-31	Ägarandel i %
Ystad	2 883	2 709	43,1
Simrishamn	2 254	2 118	33,7
Tomelilla	1 552	1 458	23,2
<b>Summa</b>	<b>6 689</b>	<b>6 285</b>	
<b>Myndighetsutövning</b>	<b>7 533</b>	<b>7 152</b>	
<b>Övriga intäkter</b>	<b>111</b>	<b>265</b>	
<b>Totala intäkter</b>	<b>14 333</b>	<b>13 702</b>	

#### Not 2

##### Anställda och personalkostnader:

Antal anställda	2017-12-31	2016-12-31
Antal tillsvidareanställda	17	18
varav kvinnor	12	13
varav män	5	5
Antal anställda omräknat till heltid	15,2	15,7
<b>Löner, arvoden och ersättningar</b>		
Förbundsledning och direktion	917	953
Övriga anställda	6 257	5 979
<b>Summa</b>	<b>7 174</b>	<b>6 932</b>

### Pension och övriga sociala kostnader

Pensioner och liknande förpliktelser	1 070	936
Övriga sociala kostnader	2 262	2 182
<b>Summa</b>	<b>3 332</b>	<b>3 118</b>

### Sjukfrånvaro (%)

Total sjukfrånvaro	3,7	5,1
Andel av sjukfrånvaro som avser 60 dagar eller mer	59,3	28,6

### Not 3

#### Avskrivningar:

105 tkr utgörs av planenliga avskrivningar, vilka beräknas på anläggningstillgångarnas anskaffningsvärde. Årets kostnad grundas på investeringar till och med december 2017.

### Not 4

#### Året resultat, avstämning mot balanskravet

2017 års resultat på 70 tkr innebär att Ystad-Österlenregionens miljöförbund för år 2017 uppfyller balanskravet enligt kommunallagen.

	2017	2016
Enligt resultaträkning	70	70
Avgår reavinst	-	-
Justerat resultat	70	70

### Not 5

#### Materiella

#### anläggningstillgångar

	2017-12-31	2016-12-31
Ingående anskaffningsvärden	1 487	1 318
Inköp under året	1 218	169
Försäljning/utrangering	- 448	-
Utgående ackumulerade anskaffningsvärden	2 257	1 487
Ingående avskrivningar	- 1 283	- 1 175
Försäljning/utrangering	448	-
Årets avskrivningar	- 105	-108
Utgående ackumulerade avskrivningar	- 940	-1 283
<b>Summa</b>	<b>1 317</b>	<b>204</b>

### Not 6

#### Övriga fordringar

	2017-12-31	2016-12-31
Avräkning Ystad kommun	3 293	5 256
Fordran moms och skatt	699	729
Förutbetalda kostnader	189	446
Övriga interimfordringar	379	251
Övriga fordringar	0	0
<b>Summa</b>	<b>4 560</b>	<b>6 682</b>



**Not 7**

**Övriga skulder**

Personalskatt och sociala avgifter  
Upplupen semesterlön  
Upplupen pensionskostnad  
Övriga interimsskulder  
Avräkning medlemskommunerna  
**Summa övriga skulder**

**2017-12-31**

356  
474  
703  
47  
291  
**1 871**

**2016-12-31**

340  
543  
641  
109  
695  
**2 328**

