

BILAGA 4

Nedlagda deponier

Innehåll

| | | |
|---|---|---|
| 1 | Bakgrund..... | 3 |
| 2 | Genomförd inventering och riskklassning | 3 |
| 3 | Resultat av inventering och riskklassning | 4 |

1 Bakgrund

De tio kommunerna Kävlinge, Lomma, Simrishamn, Sjöbo, Skurup, Svedala, Tomelilla, Trelleborg, Vellinge, Ystad som denna bilaga avser benämns härnäst som kommunerna.

Enligt Naturvårdsverkets föreskrifter om innehållet i en kommunal avfallsplan och Länsstyrelsens sammanställning (NFS 2017:2) ska avfallsplanen innehålla uppgifter om nedlagda deponier, inklusive en bedömning av risken för olägenheter för människors hälsa och miljön. Har kommunen varit verksamhetsutövare ska även uppgifter om planerade och vidtagna åtgärder redovisas för gällande deponier.

Enligt Naturvårdsverkets vägledningsrapport (6760) till föreskrifterna bör det för varje deponi anges plats och namn. Vidare bör uppgifter anges om typ av avfall som deponerats, deponiklass, deponerade mängder, deponins utbredning och för vilken tidsperiod som deponin var i drift, förutsatt att dessa uppgifter finns tillgängliga.

Enligt 5 § avfallsförordningen (2011:927) avses med deponi en upplagsplats för avfall. De deponier som redovisas i denna bilaga är upplagsplatser som inte längre tillförs avfall.

2 Genomförd inventering och riskklassning

I de flesta av de tio kommunerna har en inventering av nedlagda deponier genomförts sedan många år tillbaka. I samband med inventeringen har även en preliminär riskbedömning ofta utförts, utifrån exempelvis intervjuer med personer som är eller har varit anlitade av kommunen eller med personal på åkerier och vissa industrier. I flera kommuner har dessutom någon form av hydrogeologisk undersökning genomförts. Deponierna har sedan klassats utifrån risker och behov av åtgärder.

Den riskbedömning som gjorts av kommunerna och som redovisas i denna bilaga utgår i de flesta fall inte från *Metodik för inventering av förorenade områden* (MIFO). De kommuner som har genomfört riskbedömning enligt MIFO är Vellinge och Sjöbo kommun, och i viss utsträckning även Svedala och Kävlinge kommun.

Kommunerna har gjort bedömningen enligt en fyrgradig skala med ungefär följande innebörd:

- 1 – Mycket stor risk, mätningar, undersökningar samt åtgärder behövs
- 2 – Stor risk, mätningar och undersökningar bör utföras för senare ställningstagande
- 3 – Måttlig risk, begränsade åtgärder behövs
- 4 – Liten risk, inga åtgärder behövs

Mot bakgrund av krav som tillkommit efter den första inventeringen och riskklassningen, har det bedömts att informationen om de gamla avfallsupplagen i flera av kommunerna behöver uppdateras. Det har även bedömts att en fördjupad riskbedömning, med en förnyad klassning och för vissa deponier ett förslag till program över skyddsåtgärder, bör tas fram.

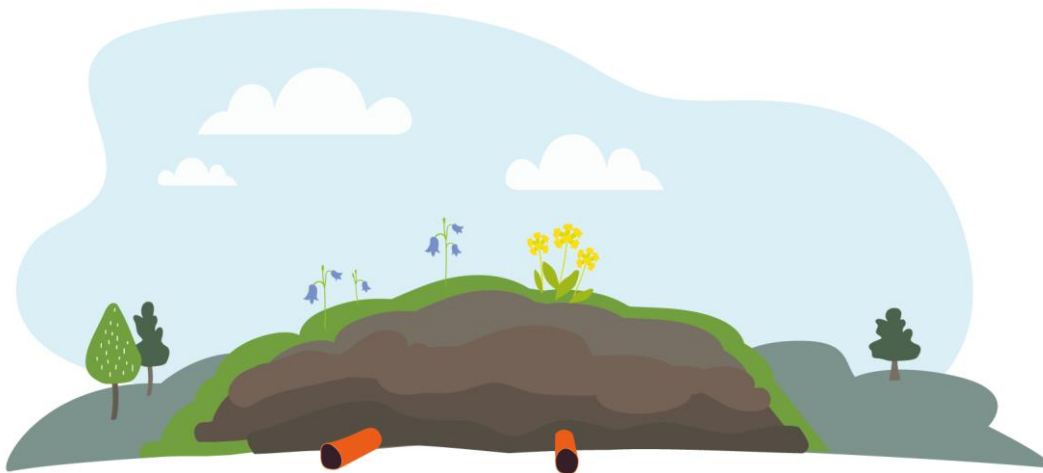
Baserat på riskklassningen har kontroller utförts på vissa deponier vad gäller exempelvis grundvatten, ytvatten och metangas. Vid vissa deponier har även åtgärder vidtagits.

3 Resultat av inventering och riskklassning

I detta kapitel redovisas grundläggande uppgifter om de nedlagda deponierna i kommunerna, som även redovisades i kommunernas tidigare avfallsplaner. I kommunerna har sammanlagt 157 stycken nedlagda deponier identifierats. Av dessa har 6 stycken riskklass 1, 26 stycken riskklass 2 och 37 stycken riskklass 3. Övriga tillhör riskklass 4 eller har ej riskklassats.

Sammanställningen bygger på uppgifter från tidigare avfallsplaner, i vissa fall uppdaterade eller kompletterade med ytterligare uppgifter om till exempel verksamhetsutövare.

Uppgifter om deponerade mängder och deponins utbredning har för merparten av deponierna inte funnits tillgängliga, varför dessa uppgifter inte redovisas. Respektive kommun kan ha tillgång till ytterligare uppgifter utöver de som redovisas i nedan.



Tabell 1 Nedlagda deponier

| KOMMUN | NAMN, ID | TYP/AVFALLSSLAG | FASTIGHETS- BETECKNING | PLANERADE/ GENOMFÖRDA ÅTGÄRDER | DRIFTTID | VERKSAMHETS- UTÖVARE | RISKKLASS |
|----------|----------------|-----------------------------------|--|---|-----------|-------------------------|------------|
| Kävlinge | Kävlingetippen | Hushållsavfall | Grusmarken 13 | Iordningställt | 1940-1958 | Kävlinge kommun | 3 |
| Kävlinge | Betongfabriken | Byggavfall, schaktmassor | Stora Harrie 29:63 | Iordningställt | 19??-19?? | Kävlinge kommun | 3 |
| Kävlinge | Lackalänga | Hushållsavfall/ Industriavfall | Lackalänga 24:3, 22:4 | Cirka 5% av upplaget togs bort i samband med byggnaden av Västkustbanan. Borttaget avfall deponerades av Sysav på Spillepeng. Resterande område är iordningställt. | 19??-1966 | Kävlinge kommun | 3 (MIFO) |
| Kävlinge | Måsängen | Hushållsavfall, schaktmassor | Kävlinge 36:7 | Iordningställt som parkområde | 1930-1955 | Kävlinge kommun | 3 (MIFO) |
| Kävlinge | Glacéläder | Industriavfall/ Farligt avfall | Möller 2, Kävlinge 36:7, Stora Harrie 29:96, Stora Harrie 29:5 | Sanering av området inklusive täckning av gamla slam- och avfallstippar genomfördes under 1995 och 1996. Området används idag för rekreation. | 1898-1989 | Glacéläderfabriken | 3-4 (MIFO) |
| Kävlinge | Furulund | Byggavfall, schaktmassor | Furulund 2:98 | I huvudsak återställt | 19??-19?? | Lundfrakt | 3 (MIFO) |

Bilaga 4 | Nedlagda deponier

| KOMMUN | NAMN, ID | TYP/AVFALLSSLAG | FASTIGHETS- BETECKNING | PLANERADE/ GENOMFÖRDA ÅTGÄRDER | DRIFTTID | VERKSAMHETS- UTÖVARE | RISKKLASS |
|----------|----------------------------|-----------------------------------|--|--|-----------|-------------------------|-----------|
| Kävlinge | Dösjebro | Hushållsavfall/ Industriavfall | Ålstorp 1:1 | Geotekniska förstärkningar har utförts och fåran för Saxån har grävts om på större avstånd från Dösjebrouplaget. | 19??-1973 | Kävlinge kommun | 3 (MIFO) |
| Kävlinge | Löddeköpinge, Norrevång | Hushållsavfall | Håkantorps 3:30, 3:2, Löddeköpinge 8:4 | kontrollprogram | 19??-1988 | Sysav | 3 (MIFO) |
| Kävlinge | Högs tegelbruk | Byggavfall, schaktmassor | Hög 29:2 | | 19??-1992 | | 3 (MIFO) |
| Kävlinge | Lilla Harrie | Hushållsavfall | Lilla Harrie 28:1 | lordningställt | 1952-1965 | Kävlinge kommun | 3 (MIFO) |
| Kävlinge | Löddeborg | Avloppsslam | Löddeköpinge 92:26 | Återställt | 1966-1976 | | 4 |
| Kävlinge | Löddeborgs gods | Hushållsavfall | Löddeköpinge 92:26 | | 19??-19?? | | 4 |
| Kävlinge | Vikhögs hamn | Hushållsavfall | Vikhög 1:28 | | 19??-1954 | | |
| Kävlinge | Barsebäcks hamn | Hushållsavfall | Barsebäcks fiskeläge 1:1, Barsebäck 38:3 | | 19??-1954 | | 3 (MIFO) |

Bilaga 4 | Nedlagda deponier

| KOMMUN | NAMN, ID | TYP/AVFALLSSLAG | FASTIGHETS- BETECKNING | PLANERADE/ GENOMFÖRDA ÅTGÄRDER | DRIFTTID | VERKSAMHETS- UTÖVARE | RISKKLASS |
|--------|--|--|-------------------------------|-------------------------------------|--|-------------------------|-----------|
| Lomma | Pråmlyckan 3, AB Lomma tegelfabrik (Löpnr. 0) | Avfallsdeponier - Rena jordmassor från Trafikverket | Lomma 22:5, 22:6 | Lomma 22:6 är bebyggd | Startades 1955-1960, avslutades 1967-1973 | | 3 (2009) |
| Lomma | Pråmlyckan, AB Lomma tegelfabrik (Löpnr. 1) | Avfallsdeponier - Hushållsavfall, rötslam, aska, trädgårdsavfall, byggnadsavfall, metallskrot, schakt-, jord- och rivningsmassor. Transportvägar av slagg från Spillepengen. | Lomma 22:11>3, Lomma 26:3 | Delar av Lomma 22:11 är bebyggd. | 1970-1978 | | 3 (2009) |
| Lomma | Pråmlyckan, AB Lomma tegelfabrik (Löpnr. 2) | Avfallsdeponier - Schaktmassor, bygg- nadsmaterial, troligen även rivningsmaterial. Okänt vad för typ av avfall som syns på flygfoto från 1978. | Lomma 22:13>1, 22:14, 26:3 | | 1970-1978 | | 3 (2009) |
| Lomma | Naturreservatet Slättängs-dammarna (Löpnr. 3) | Troligtvis en utfylld lertäkt i de centrala delarna av naturreservatet. | Oklar lokalisering | | Ca 1965- 2002 | | |
| Lomma | Naturreservatet Östra dammen, AB Lomma tegelfabrik (Löpnr. 4) | Okänt material, hushållsavfall och diverse | Oklar lokalisering | | | | |

Bilaga 4 | Nedlagda deponier

| KOMMUN | NAMN, ID | TYP/AVFALLSSLAG | FASTIGHETS- BETECKNING | PLANERADE/ GENOMFÖRDA ÅTGÄRDER | DRIFTTID | VERKSAMHETS- UTÖVARE | RISKKLASS |
|--------|---|---|--|---|----------------------------------|-------------------------|-----------|
| Lomma | Lomma Lergravar norr om Prästbergavägen (Löpnr. 5 och 6) | Avfallsdeponier - icke farligt, farligt avfall. Mellanlagring trädgårdsavfall och asfaltsmassa. | Lomma 21:34 | | 1900-talets början-2009 | | 2 (2002) |
| Lomma | Habo-tippen, Lomma kommun (Löpnr. 7) | Hushållsavfall, latrin | Lilla Habo 1:7 | | Början på 1930-talet- 1938 | | 3 (2018) |
| Lomma | Märgelgraven vid Leråkra, Flädie sophantering (Löpnr. 8) | Avfallsdeponier - Hushålls-, trädgårds- och industriavfall, skrot, ≥ 1 bil på 30- talet | Fjellie 2:11, Fjellie 9:22 | Utfyllnad mellan två f.d. banvallar. | Ca 1930-ca 1975 | | 2 (2018) |
| Lomma | Söder om Lumabyvägen, fd Lomma kommuns avfallsdeponi (Löpnr. 9) | Okänt material, parkavfall, schakt- massor från gatu- och ledningsarbeten | Lomma 21:34 | Området ingår i Östra dammarnas naturresevat. | Början av 1900-talet- 2009 | | 1 (2018) |
| Lomma | Norr om Lilla Lomma, AB Lomma tegelfabrik (Löpnr. 10) | Hushålls-, träd-gårds-, industri-, byggnadsavfall, rivningsmaterial, schaktmassor, plåt, slamsten, organiskt material m.m. Har använts som "smygtipp" enl. boende i området. | Lomma 24:6>2, 24:12>2, 24:22, 24:30, 24:34 | Tillstånd utfyllnad av täktområde 1982-1983. Två geotekniska undersökningar 2001. Lomma 24:22, 24:30, 24:34 är bebyggda. | 1960-talet- tidigast 1986 | | 2 (2002) |

Bilaga 4 | Nedlagda deponier

| KOMMUN | NAMN, ID | TYP/AVFALLSSLAG | FASTIGHETS- BETECKNING | PLANERADE/ GENOMFÖRDA ÅTGÄRDER | DRIFTTID | VERKSAMHETS- UTÖVARE | RISKKLASS |
|--------|---|---|--|--|-------------------------|-------------------------|-----------|
| Lomma | Domedejla mosse (Löpnr. 11) | Avfallsdeponier - icke farligt, farligt avfall | Borgeby 16:8 | Området ingår i Domedejla mosses naturreservat | 1940-1950- talet | | 1 (2018) |
| Lomma | Haboområdet. Lomma kommun, Malmö stads och SYSAV:s deponeringsplats. AB Eurocs (Skånska cement) område (Löpnr. 12) | Krossade asbestcement-plattor på en sträcka av ca 250 m | Lomma 26:3>1 (N åkanten av Höje å, SV Lomma k:a). Eventuellt Lilla Habo 3:1 | Delvis övertäckt med jordmassor. Utfyllnadshöjd ca 1,5 m. Området är ett rekreationsområde och ligger intill ett koloniområde. | Mitten av 1960-talet | | 1 (2018) |
| Lomma | Haboområdet. Lomma kommun, Malmö stads och SYSAV:s deponeringsplats. AB Eurocs (Skånska cement) område (Löpnr. 13) | Krossat asbestcement- material på en sträcka av ca 150 m | Lomma 33:11>1 (V åkanten av Höje å, mitt för cementbolagets gårdsbyggnad) | Täckt med jordmassor och besått med gräs. Utfyllnadshöjd ca 1 m. Anlagd parkyta. | Början på 1960-talet | | 2 (2018) |
| Lomma | Haboområdet. Malmö stads och SYSAV:s deponeringsplats. AB Eurocs (Skånska cement) område (Löpnr. 14) | Hushållsavfall, rötslam, aska, trädgårdsavfall, byggnadsavfall, metallskrot, schakt-, jord- och rivningsmassor. Transportvägar av slagg från Spillepengen. | Lomma 26:3>1, 33:11>1 (N delområdet) | Kontrollprogram | 1971-1977 | | 3 (2018) |

Bilaga 4 | Nedlagda deponier

| KOMMUN | NAMN, ID | TYP/AVFALLSSLAG | FASTIGHETS- BETECKNING | PLANERADE/ GENOMFÖRDA ÅTGÄRDER | DRIFTTID | VERKSAMHETS- UTÖVARE | RISKKLASS |
|--------|--|--|---|--|--|-------------------------|-----------|
| Lomma | Haboområdet; Lomma kommuns tipp. AB Eurocs (Skånska cement) område (Löpnr. 15) | Avfallsdeponier - Hushålls-, industri- och trädgårdsavfall, spillolja, bilar, vitvaror. | Lilla Habo 3:2, 3:9. Lomma 26:3, 33:11. | Ridhus i nordöstliga delen. Rekreatiomsområde ligger direkt intill koloniområde, brukshundsklubb och båtuppställningsplats. | 1964-1970- talet | | 3 (2018) |
| Lomma | Haboområdet; Malmö stads och SYSÄV:s deponeringsplats. AB Eurocs (Skånska cement) område (Löpnr. 16) | Hushållsavfall, rötslam, aska, trädgårdsavfall, metallskrot, tegel, trä. Transport-vägar av slagg från Spillepengen. | Lomma 26:3>1, 33:11>1 (S delområdet) | Fyllningens mäktighet 1-7 m. 1991 konstaterades genomträngning av lakvatten till Höje å. Båtuppläggningsplats anlagd 2008 över deponi. Kontrollprogram | 1969-1977 | | 3 (2018) |
| Lomma | Pråmlyckan (två deponier). Södra deponin (dammen) och norra deponin (Löpnr. 17) | Avfallsdeponier - Norra: hushålls-, trädgårds-, industri-, byggnads-, grov-, plast- och pappersavfall, rivningsmaterial, jord, restmaterial från tegelbalkstillverkning m.m. Södra: byggnads- och rivningsmaterial. Tillförseln av hushålls- och trädgårdsavfall skedde okontrollerat. | Lomma 22:12, 26:3 | Norra deponin: tillstånd deponering 1983 för rena massor. Ändrade villkor i nytt beslut 1984, bl.a. krav på omhändertagande av slam från sedimenteringsbrunn. | Norra deponin startades 1955-1960 och avslutades efter 1984. Södra deponin delvis igenfylld 1991. | | 3 (2009) |

Bilaga 4 | Nedlagda deponier

| KOMMUN | NAMN, ID | TYP/AVFALLSSLAG | FASTIGHETS- BETECKNING | PLANERADE/ GENOMFÖRDA ÅTGÄRDER | DRIFTTID | VERKSAMHETS- UTÖVARE | RISKKLASS |
|--------|--|--|--|--|-----------------------------------|-------------------------|-----------|
| Lomma | Haboområdet. Malmö stads och SYSAV:s deponeringsplats. AB Eurocs (Skånska cement) område (Löpnr. 18) | Granulerat avfall, hushållsavfall, rötslam, schakt-, rivnings- och muddermassor. Transportvägar av slagg från Spillepengen. Otillåten deponering av oljefat, dunkar, plast m.m. konstaterad 1985, ska ha tagits bort samma år. | Lomma 25:1>5, 33:11>1, Lilla Habo 3:3 (tid. stä 159) | Mäktighet ca 6-8 m. Åtminstone t.o.m. 1986 leddes vatten vidare till området söder om för att sedan pumpas ut i Höje å. Delar av Lomma 25:1 är bebyggd. | 1969-1989 | | 3 (2018) |
| Lomma | Bl.a. Lilla Östra dammen, Fastighets AB Sulcus (Löpnr. 19) | Avfallsdeponier - byggnads- och trädgårdsavfall | Lomma 11:56 (ev.), 11:274, 11:276, 24:6, 24:17, 27:38 | Utfyllnad 1-2 m i vissa delar, mycket av området under vatten. Delar av fastigheten Lomma 11:56 är sanerad. Lomma 11:274, Lomma 11:276 och Lomma 24:17 är bebyggda. | Tidigast 1975 | | 2 (2018) |
| Lomma | Habo Gård (Löpnr. 20) | Flygfoton visar att dammarna var större vid 1965, men ingen information som verifierar utfyllnad finns. | Lilla Habo 1:6, Stora Habo 1:7, Oklar lokalisering | | Tidigast 1965 – senast 2002 | | |
| Lomma | Märgelgrav vid Laxman Åkarp (Löpnr. 21) | Hushållsavfall (i mindre skala). Här tömdes Fjellie kyrkas kompost en gång per år. | Oklar lokalisering | | Ca 1930- 1963 | | |

Bilaga 4 | Nedlagda deponier

| KOMMUN | NAMN, ID | TYP/AVFALLSSLAG | FASTIGHETS- BETECKNING | PLANERADE/ GENOMFÖRDA ÅTGÄRDER | DRIFTTID | VERKSAMHETS- UTÖVARE | RISKKLASS |
|------------|---|--|-------------------------------|--|--|-------------------------|-----------|
| Lomma | Pråmlyckan 3, AB Lomma tegelfabrik (Löpnr. 0) | Avfallsdeponier - Rena jordmassor från Trafikverket | Lomma 22:5, 22:6 | Lomma 22:6 är bebyggd | Startades 1955-1960, avslutades 1967-1973 | | |
| Lomma | Pråmlyckan, AB Lomma tegelfabrik (Löpnr. 1) | Avfallsdeponier - Hushållsavfall, rötslam, aska, trädgårdsavfall, byggnadsavfall, metallskrot, schakt-, jord- och rivningsmassor. Transportvägar av slagg från Spillepengen. | Lomma 22:11>3, Lomma 26:3 | Delar av Lomma 22:11 är bebyggd. | 1970-1978 | | |
| Lomma | Pråmlyckan, AB Lomma tegelfabrik (Löpnr. 2) | Avfallsdeponier - Schaktmassor, bygg- nadsmaterial, troligen även rivningsmaterial. Okänt vad för typ av avfall som syns på flygfoto från 1978. | Lomma 22:13>1, 22:14, 26:3 | | 1970-1978 | | |
| Simrishamn | Måsalycke avfallsanläggning | | Måsalycke 4:3 | Pågående verksamhet, men sluttäckning påbörjad | | | |
| Simrishamn | F d Ehrnbergs Läder, Sofielustdeponin, Simrishamn | Avfallsdeponier - icke farligt, farligt avfall | Vemmerlöv 87:1 | | | | 1 |

Bilaga 4 | Nedlagda deponier

| KOMMUN | NAMN, ID | TYP/AVFALLSSLAG | FASTIGHETS- BETECKNING | PLANERADE/ GENOMFÖRDA ÅTGÄRDER | DRIFTTID | VERKSAMHETS- UTÖVARE | RISKKLASS |
|------------|--|-----------------------|--|-----------------------------------|----------|-------------------------|-----------|
| Simrishamn | F d Ehrnbergs läder, industrideponi i Simrishamn | Garveri - krombaserad | Garvaren 3, Garvaren 13, Simrishamn 3:1 | | | | 1 |
| Simrishamn | Borrbytippet | | Borrby 7:1 | | | | |
| Simrishamn | Gladsax Hallars tipp | | Gladsax Hallar 1:1 | | | | |
| Simrishamn | Vallbytippet | | Vallby 103:2. (Ska vara Glimminge 39:7) | | | | |
| Simrishamn | Åkarpstippen Åkarp 8:2 | | Åkarp 8:2, Åkarp 2:5 | | | | |
| Simrishamn | Tippning i Kiviks hamn | | Mellby 3:121 | | | | |
| Simrishamn | Kyhlstippen | | Hoby 18:18, Hoby 103:1 | | | | |
| Simrishamn | Listarumstippen | | Listarum 1:17, Listarum 28:1, Listarum 1:48. (Även Listarum 3:14 ingår i tippområdet) | | | | |
| Simrishamn | Ravlundatippen | | Ravlunda 28:1 | | | | |
| Simrishamn | Stengården tipp | | Simris 20:33, Simris 10:17, Simris 10:18 | | | | |

Bilaga 4 | Nedlagda deponier

| KOMMUN | NAMN, ID | TYP/AVFALLSSLAG | FASTIGHETS- BETECKNING | PLANERADE/ GENOMFÖRDA ÅTGÄRDER | DRIFTTID | VERKSAMHETS- UTÖVARE | RISKKLASS |
|------------|----------------------------|---|---|---|-----------|-------------------------|-----------|
| Simrishamn | Gyllebotippen | | Vemmerlöv 87:1, Vemmerlöv 98:1 | | | | |
| Simrishamn | Tommarptippen | | Tommarp 151:2 | | | | |
| Simrishamn | Borrby | | Borrby 42:1 | | | | |
| Simrishamn | Åkarpstippen | | Åkarp 6:4. (Finns en tipp till i Åkarp, eller är det samma som på Åkarp 2:5?) | | | | |
| Sjöbo | Ommadeponin | Hushållsavfall tom 1978, sedan trädgård- och rivningsavfall | Sjöbo Omma 2:2 | Kontrollprogram finns. Under 2017-2018 genom- fördes Mifo fas 1, lakvattenutredning, geohydrologisk utredning, förslag på framtida behandling av lakvatten. Uppdaterat kontroll- program tas fram 2019. | 1958-2002 | | 2 (MIFO) |
| Sjöbo | Bjärsjölagård Sjömossen | Hushållsavfall | Bjärsjölagård 1:118 | Mifo fas 2 under 2016 | 1945-1976 | | 2 (MIFO) |
| Sjöbo | Fränninge | Hushållsavfall | Fränninge 31:4 | Mifo fas 2 under 2016 | 1964-1974 | | 2 (MIFO) |
| Sjöbo | Ry | Hushållsavfall, byggmaterial, oljefat? | Ry 3:14 | Utredd genom Mifo fas 1. Planerad Mifo fas 2 2021 | 1965-1974 | | 2 (MIFO) |
| Sjöbo | Näsby | Hushållsavfall | Näsby 3:4 | Utredd genom Mifo fas 1. Planerad Mifo fas 2 2021 | 1965-1974 | | 3 (MIFO) |

Bilaga 4 | Nedlagda deponier

| KOMMUN | NAMN, ID | TYP/AVFALLSSLAG | FASTIGHETS- BETECKNING | PLANERADE/ GENOMFÖRDA ÅTGÄRDER | DRIFTTID | VERKSAMHETS- UTÖVARE | RISKKLASS |
|---------|--|---|------------------------------|--|-----------|-------------------------|-----------|
| Sjöbo | Vanstad | Hushållsavfall | Vanstad 25:1 | Mifo fas 2 under 2015 | 1958-1979 | | 2 (MIFO) |
| Sjöbo | Äsperöd | Hushållsavfall | Vanstad 18:50 | Utredd genom Mifo fas 1. Planerad Mifo fas 2 2022 | 1968-1980 | | 3 (MIFO) |
| Sjöbo | Röddinge | Hushållsavfall | Röddinge 1:1 | Utredd genom Mifo fas 1. Planerad Mifo fas 2 2022 | 1962-1972 | | 3 (MIFO) |
| Sjöbo | Knickarp | Hushållsavfall | Elsagården 1:1 | Mifo fas 2 under 2016 | 1960-1974 | | 3 (MIFO) |
| Sjöbo | Sövde | Hushållsavfall | Sövde 2:1 | Utredd genom Mifo fas 1. Planerad Mifo fas 2 2020 | 1969-1978 | | 2 (MIFO) |
| Sjöbo | Blentarp | Hushållsavfall | Blentarp 23:10 | Mifo fas 2 under 2015 | 1970-1979 | | 2 (MIFO) |
| Sjöbo | Everlöv | Hushållsavfall | Everlöv 15:1 | Utredd genom Mifo fas 1. Planerad Mifo fas 2 2020 | 1954-1969 | | 2 (MIFO) |
| Skurup | Industrideponi, Västergatans förlängning | Industrideponi | Skurup 51:32 Skurup 51:33 | | | | 3 |
| Skurup | Rydsgård | Avfallsdeponier – icke farligt, farligt avfall | Örsjö 18:3 | | | | |
| Skurup | Skurup Västra Industriområde | Avfallsdeponier – icke farligt, farligt avfall | Skurup 51:20 | | 1955-1977 | | 2 |
| Skurup | Skurup Örsjö I | Avfallsdeponier – icke farligt, farligt avfall | Solberga 21:1 | | | | 2 |
| Svedala | Tjustorps avfallsupplag | Schakt- och rivningsmassor, trädgårds- och grovavfall | | Kontrollprogram | 1980-1985 | | 2 (MIFO) |

Bilaga 4 | Nedlagda deponier

| KOMMUN | NAMN, ID | TYP/AVFALLSSLAG | FASTIGHETS- BETECKNING | PLANERADE/ GENOMFÖRDA ÅTGÄRDER | DRIFTTID | VERKSAMHETS- UTÖVARE | RISKKLASS |
|---------|-----------------------|--|---------------------------|-----------------------------------|-----------|-------------------------|-----------|
| Svedala | Bara tegelbruk | Schakt- och rivningsmassor, trädgårdsavfall mm | | Kontrollprogram | 1967-1978 | | 2(MIFO) |
| Svedala | Grönljungstippen | Grov- och trädgårdsavfall, div. industri- och byggavfall, slam från reningsverk, latrin mm | | | 1970-1978 | | 2(MIFO) |
| Svedala | Gamlegård, Klågerup | Hushålls-, bygg- och industriavfall, massor, trädgårdsavfall och latrin | | Kontrollprogram | 1950-1970 | | 2(MIFO) |
| Svedala | Holmeja avfallsupplag | Främst hushållsavfall, schakt- och rivningsmassor samt trädgårdsavfall | | | 1953-1963 | | 2(MIFO) |
| Svedala | Hästhagen, Börringe | Rivningsmassor samt trädgårds och skogsavfall | | | 1975-198? | | 4 |
| Svedala | Kullebo, Lemmeströ | Avloppsslam, skrot, grovavfall mm | | Återställd | 1950-197? | | 3(MIFO) |
| Svedala | Västra Kärrstorp | Avfall från behandling av kommunalt avloppsvatten | | Återställd | 1971-1974 | | 4 |
| Svedala | Harakärr | Hushållsavfall och park- och trädgårdsavfall, men även industri- och byggavfall mm | | | 1967-1978 | | 2(MIFO) |

Bilaga 4 | Nedlagda deponier

| KOMMUN | NAMN, ID | TYP/AVFALLSSLAG | FASTIGHETS- BETECKNING | PLANERADE/ GENOMFÖRDA ÅTGÄRDER | DRIFTTID | VERKSAMHETS- UTÖVARE | RISKKLASS |
|-----------|-----------------------|--|---------------------------|-----------------------------------|-----------|-------------------------|-----------|
| Svedala | Västerkulla | Schaktmassor och Trädgårdsavfall | | Återställd | 1960-197? | | 4 |
| Svedala | Österkulla (Bjeret) | Mest rivnings- och schaktmassor samt växtavfall mm | | | 1975-1987 | | 3(MIFO) |
| Svedala | "Sveagatan" | Hushålls-, trädgårds och grovavfall, rivningsmassor mm | | | 1930-1955 | | 4 |
| Svedala | Nordv. vägkorsn. | Hushålls-, trädgårds och grovavfall, rivningsmassor mm | | | 1960-1965 | | 2(MIFO) |
| Svedala | Sydost vägkorsn. | Hushålls-, trädgårds och grovavfall, rivningsmassor mm | | | 1960-1967 | | 4 |
| Svedala | Råkulla | Hushållsavfall | | | 1950-1960 | | 3(MIFO) |
| Svedala | Socketbruket, Svedala | Hushålls-, grov- och trädgårdsavfall | | | 1955-1958 | | 4 |
| Svedala | Marbäck, Svedala | Latrin | | | 1940-1967 | | 4 |
| Svedala | Svedala Arbrå | Gjuterisand. Täckning medschakt- och rivningsavfall | | | 1975-1986 | | 2(MIFO) |
| Tomelilla | Onslunda soptipp | Avfallsdeponier - icke farligt, farligt avfall | Valleberga 155:1 | | | | |

Bilaga 4 | Nedlagda deponier

| KOMMUN | NAMN, ID | TYP/AVFALLSSLAG | FASTIGHETS- BETECKNING | PLANERADE/ GENOMFÖRDA ÅTGÄRDER | DRIFTTID | VERKSAMHETS- UTÖVARE | RISKKLASS |
|------------|-------------------------------|--|--------------------------------|-----------------------------------|--------------|-------------------------|-----------|
| Tomelilla | Nymölla | Avfallsdeponier - icke farligt, farligt avfall | Nedraby 8:2 | | | | |
| Tomelilla | Övrabyborg | Avfallsdeponier - icke farligt, farligt avfall | Övrabyborg, Övrabyborg 35:1 | | | | |
| Tomelilla | Karlsberg | Avfallsdeponier - icke farligt, farligt avfall | Södra Kvärrestad 8:3 | | | | |
| Tomelilla | Toarp | Avfallsdeponier - icke farligt, farligt avfall | Toarp 3:15 | | | | |
| Tomelilla | Örup | Avfallsdeponier - icke farligt, farligt avfall | Örup 1:1 | | | | |
| Tomelilla | Djupadal | Avfallsdeponier - icke farligt, farligt avfall | Ullstorp 122:1 | | | | |
| Tomelilla | Tipp Tulleboda | Avfallsdeponier - icke farligt, farligt avfall | Tulleboda 1:2 | | | | |
| Tomelilla | Forsemölla barkdeponering | Avfallsdeponier - icke farligt, farligt avfall | Kristinehov 1:1 | | | | |
| Tomelilla | Tipp Ängavången | Avfallsdeponier - icke farligt, farligt avfall | Andrarum 2:1 | | | | |
| Tomelilla | Tomelilla Onslunda soptipp | Avfallsdeponier - icke farligt, farligt avfall | Onslunda 5:48 | | | | |
| Trelleborg | Skåre hamn (väster) | Främst utfyllnadsmassor, inget farligt avfall | | | ?-1960-talet | | 4 |

Bilaga 4 | Nedlagda deponier

| KOMMUN | NAMN, ID | TYP/AVFALLSSLAG | FASTIGHETS- BETECKNING | PLANEERADE/ GENOMFÖRDA ÅTGÄRDER | DRIFTTID | VERKSAMHETS- UTÖVARE | RISKKLASS |
|------------|--|---|---------------------------|---|---------------------|-------------------------|-----------|
| Trelleborg | Maglarps skjutbana, 7:3 | Gummimassor | | | ?-1970-talet | | 4 |
| Trelleborg | Maglarp 36:3 | Träd | | | 1973-1976 | | 4 |
| Trelleborg | Maglarp 28:20 | Rivningsavfall och schaktmassor | | | 1970-talet- 2001 | | 4 |
| Trelleborg | Albäcksborg (Maglarp 14:5) | Diverse material, ej farligt avfall | | Lakvattenanläggning anlagd 2009-2010. Tekniska förvaltningen ansvarar för drifts och genomförande av kontrollprogram. | ?-? | | 4 |
| Trelleborg | Skegrie 6:118 | Hushålls-, grov- och byggnadsavfall | | | ?-1973 | | 4 |
| Trelleborg | Albäcks äldre avfallsupplag (Väster Jär 1:1) | Hushålls-, grov- och byggnadsavfall | | | 1950-1975 | | 1 |
| Trelleborg | Sjövik (Reningsverket 1, Lastbilen 1) | Rivningsmassor, hushålls- och industriavfall | | | 1950-1955 | | 4 |
| Trelleborg | Trelleborgs Hamn (Bogsprötet, Kompassen) | Gummirester, organiskt avfall, rivnings- och schaktmassor | | | 1935-1945 | | 4 |
| Trelleborg | Östra Värlinge | Oklart innehåll | | | ?-? | | 4 |

Bilaga 4 | Nedlagda deponier

| KOMMUN | NAMN, ID | TYP/AVFALLSSLAG | FASTIGHETS- BETECKNING | PLANERADE/ GENOMFÖRDA ÅTGÄRDER | DRIFTTID | VERKSAMHETS- UTÖVARE | RISKKLASS |
|------------|---------------------------------------|---|---------------------------|--|-----------------|-------------------------|-----------|
| Trelleborg | Idala (Gislöv 70:2) | Rivnings- och hushållsavfall samt latrinstation | | Kontrollprogram avslutat 2009 då risk för urlakning av deponin bedöms som liten. | ?-1969 | | 4 |
| Trelleborg | Böste | Oklart innehåll | | | ?-? | | 4 |
| Trelleborg | Väster om Smygehamn (Östra Torp 5:10) | Hushålls- och industriavfall | | | 1952-1955 | | 4 |
| Trelleborg | Kalkgravarna (Östra Torp 15:4, 15:5) | Industri- och hushållsavfall | | | ?-1972 | | 4 |
| Trelleborg | Kalkberget (Östra Torp 15:7, 15:2) | Industriavfall bestående främst av organiskt avfall | | | ?-? | | 4 |
| Trelleborg | Smyge skolområde (Smygeskolan 1) | Hushålls- och grovavfall samt schaktmassor | | | ?-? | | 4 |
| Trelleborg | Dalahill (Äspö 4:2) | Hushållsavfall | | | 1952-1958 | | 4 |
| Trelleborg | Smygehamn 30:2 | Hushålls-, industri- och grovavfall | | | 1952-1970-talet | | 4 |
| Trelleborg | Beddingestrand (Lilla Beddinge 21) | Hushållsavfall | | | ?-? | | 4 |
| Trelleborg | Sotemosse | Oklart innehåll, men troligtvis främst organiskt material från Jordberga sockerbruk | | | ?-? | | 4 |

Bilaga 4 | Nedlagda deponier

| KOMMUN | NAMN, ID | TYP/AVFALLSSLAG | FASTIGHETS- BETECKNING | PLANERADE/ GENOMFÖRDA ÅTGÄRDER | DRIFTTID | VERKSAMHETS- UTÖVARE | RISKKLASS |
|------------|-------------------------------------|--|---------------------------|---|---------------------|-------------------------|-----------|
| Trelleborg | Hönsinge | Oklart innehåll | | | ?-? | | 4 |
| Trelleborg | Stensgård | Schaktmassor | | | 1960/1970- talen | | 4 |
| Trelleborg | Sörby (Grönby 9:12) | Hushållsavfall | | | 1950-talet- 1977 | | 4 |
| Trelleborg | Tappersberg (Anderslöv 2:68) | Hushålls- och industriavfall samt industriellt och kommunalt slam | | Tekniska förvaltningen ansvarar för genomförande av kontrollprogram | 1950-talet- 1977 | | 2 |
| Trelleborg | Gamla Anderslöv (Anderslöv 1:60) | Hushålls- och latrinavfall | | | 1940/1950- talen | | 4 |
| Trelleborg | Domme | Oklart innehåll | | | ?-? | | 4 |
| Trelleborg | Åkermans damm (Fru Alstad 20:4) | Byggavfall | | | ?-? | | 4 |
| Trelleborg | Fru Alstad | Oklart innehåll | | | ?-? | | 4 |
| Trelleborg | Minnesberg (Västra Alstad 25:1) | Industri- och hushållsavfall | | | ?-1970-talet | | 4 |
| Trelleborg | Tegelhålet (Minnesberg 1:44) | Hushålls- och industriavfall | | | ?-1990-talet | | 4 |
| Trelleborg | Klörup 13:5 | Grovavfall | | | 1990-talet | | 4 |
| Trelleborg | Klörup 8:9 | Delvis organiskt material | | | 1980-talet | | 4 |
| Trelleborg | Liljemärke 1:6 | Oklart innehåll | | | ?-? | | 4 |

Bilaga 4 | Nedlagda deponier

| KOMMUN | NAMN, ID | TYP/AVFALLSSLAG | FASTIGHETS- BETECKNING | PLANERADE/ GENOMFÖRDA ÅTGÄRDER | DRIFTTID | VERKSAMHETS- UTÖVARE | RISKKLASS |
|------------|--------------------------------------|--|-----------------------------|-----------------------------------|-----------------------------------|---|-----------|
| Trelleborg | Lilla Beddinge 30:2 | Hushålls-, industri-, och grovavfall | | | 1958-1970-tal | | 4 |
| Trelleborg | Västra Alstad 25:1 | Industriellt avfall från tegelbruk | | | 1950?-1970/80-tal | | 4 |
| Trelleborg | Klörup 20:1 | Slam, bl.a. krom | | | 1970-talet | | 4 |
| Vellinge | Vellingetippen | Hushållsavfall, industriavfall | Eskilstorp 1:1 | Övertäckt, idag dunge | 1960-1973 | Vellinge kommun | 3(MIFO) |
| Vellinge | Höllvikentippen | Hushållsavfall, byggavfall | Lilla Hammar 17:60 och 49:1 | Övertäckt, idag friluftsområde | 1940-1975 | Vellinge kommun | 2(MIFO) |
| Vellinge | Skånör-Falsterbotippen | Hushållsavfall | Skånör 2:1 | Övertäckt, idag grönyta | 1962-1978 | Vellinge kommun | 3(MIFO) |
| Vellinge | Skånör-Falsterbo gamla avfallsupplag | Hushållsavfall, massor | Skånör 2:1 | Övertäckt med sand | 1950-1962, även senare för massor | Vellinge kommun | 3(MIFO) |
| Vellinge | Flommen | Hushållsavfall | Skånör 2:1 | | 1950-1962 | Vellinge kommun | 4(MIFO) |
| Vellinge | Håslövstippen | Hushållsavfall | Södra Håslöv 2:13 | Området uppodlat | 1940-1950 | Vellinge kommun | 3(MIFO) |
| Vellinge | Axeltofta | Grovavfall från jordbruksfastigheter | Axeltofta 1:1 | | 1940-talet-1973 | Deponin användes av närliggande fastigheter | 4(MIFO) |
| Vellinge | Sjunkebjär | Grovavfall, trädgårdsavfall och byggavfall | Hököpinge 65:1 | Övertäckt med matjord | 1950-talet | Deponin användes av närliggande fastigheter samt av kyrkan. | 3(MIFO) |
| Vellinge | Högalundstippen | Hushållsavfall, industriavfall | Hötofta 18:24 | Övertäckt, idag betesmark | 1949-1955 | Vellinge kommun | 3(MIFO) |

Bilaga 4 | Nedlagda deponier

| KOMMUN | NAMN, ID | TYP/AVFALLSSLAG | FASTIGHETS- BETECKNING | PLANERADE/ GENOMFÖRDA ÅTGÄRDER | DRIFTTID | VERKSAMHETS- UTÖVARE | RISKKLASS |
|----------|------------------------------------|---|--|------------------------------------|---|---|-----------|
| Vellinge | Mellan-Grevietippen | Hushållsavfall | Mellan-Grevie 16:6 | Övertäckt, idag under väg | Början av 1940-talet- början av 1970-talet | Vellinge kommun | 3(MIFO) |
| Vellinge | Västra Ingelstadtippen | Grovavfall | Ingelstad 12:21 resp. Ingelstad 26:1 (läget osäkert)? | | Början av 1950-talet- början av 1970-talet | Vellinge kommun | 3(MIFO) |
| Vellinge | Carl F:s åkeri | Byggavfall | Arrie 31:37, Arrie 17:1, Arrie 25:1 | Övertäckt, idag naturområde | 1960-1973 | Carl F AB | 2(MIFO) |
| Vellinge | Månstorps kommuns avfallsupplag | Hushållsavfall | Arrie 31:45 | Övertäckt, idag naturområde | 1960-talet- 1974 | Vellinge kommun | 3(MIFO) |
| Vellinge | Industribyn | Grovavfall och trädgårdsavfall | Vellinge 99:1, Eskilstorp 14:100, Eskilstorp 14:99 | Idag industriområde | 1950-talet- 1960-talet | Avfallsupplaget användes i huvudsak av kringliggande fastigheter vid den aktuella tidpunkten. | 4(MIFO) |
| Vellinge | Herrestorpstippen | Hushållsavfall, visst industriavfall | Herrestorp 5:2, Västra Grevie 23:4 | Övertäckt, idag delvis uppodlat | 1958-1960 | Vellinge kommun | 4(MIFO) |

Bilaga 4 | Nedlagda deponier

| KOMMUN | NAMN, ID | TYP/AVFALLSSLAG | FASTIGHETS- BETECKNING | PLANERADE/ GENOMFÖRDA ÅTGÄRDER | DRIFTTID | VERKSAMHETS- UTÖVARE | RISKKLASS |
|--------|-------------------|--|---------------------------|-----------------------------------|-------------------|---|----------------------------|
| Ystad | Löderup | Avfallsdeponier - icke farligt, farligt avfall | Hagestad 18:17 | | 1955 - 1971 | Löderups kommun. Stängdes förmodligen i samband med kommun-sammanslagningen 1971, då Löderups kommun uppgick i Ystads kommun. | Ingen risk-bedömning gjord |
| Ystad | Löderup | Hushållsavfall | Hagestad 24:1 | | 1955 - 1971 | Löderups kommun. Stängdes förmodligen i samband med kommunsamman-slagningen 1971, då Löderups kommun uppgick i Ystads kommun. | Ingen risk-bedömning gjord |
| Ystad | Ystad Öja soptipp | Avfallsdeponier - icke farligt, farligt avfall | Herrestad 68:66 | | 1950-talet - 1973 | Herrestads kommun efter 1952. Uppgick i Ystads kommun i och med kommunsamman-slagningen 1971. | Ingen risk-bedömning gjord |

Bilaga 4 | Nedlagda deponier

| KOMMUN | NAMN, ID | TYP/AVFALLSSLAG | FASTIGHETS- BETECKNING | PLANERADE/ GENOMFÖRDA ÅTGÄRDER | DRIFTTID | VERKSAMHETS- UTÖVARE | RISKKLASS |
|--------|-------------------------|--|---------------------------|-----------------------------------|-------------|--|----------------------------|
| Ystad | Ystad Bjäresjö soptipp | Avfallsdeponier - icke farligt, farligt avfall | Bjäresjö 8:1 | | 1955 - 1971 | 1954 beviljades en privat markägare rätten att öppna en soptipp på platsen. Vid någon tidpunkt tog Ljunits kommun över skötseln. Beslut om nedläggning togs 1970. Lades ned 1971, efter kommun-sammanslagningen då Ljunits kommun uppgick i Ystads kommun. | Ingen risk-bedömning gjord |
| Ystad | Ystad Glemminge soptipp | Avfallsdeponier - icke farligt, farligt avfall | Glemminge 37:7 | Plantering 1975 | 1971 - 1973 | Ystads kommun | Ingen risk-bedömning gjord |
| Ystad | Ystad Skårby soptipp | Avfallsdeponier - icke farligt, farligt avfall | Skårby 20:6 | | ? - 1971 | Ljunits kommun. Stängdes troligen i samband med kommun-sammanslagningen 1971, då Ljunits kommun uppgick i Ystads kommun. | Ingen risk-bedömning gjord |

Bilaga 4 | Nedlagda deponier

| KOMMUN | NAMN, ID | TYP/AVFALLSSLAG | FASTIGHETS- BETECKNING | PLNERADE/ GENOMFÖRDA ÅTGÄRDER | DRIFTTID | VERKSAMHETS- UTÖVARE | RISKKLASS |
|--------|---------------|-----------------|---------------------------|---|-------------|-------------------------|---------------------------|
| Ystad | Ystad soptipp | Hushållsavfall | Sandskogen 2:1 | Kommunen har anlagt en anläggning för det avfall som uppstår i kommunens bygg-, gatu- och parkverksamhet samt börjat anlägga ett rekreationsområde på delar av fastigheten. | 1954 - 1973 | Ystads kommun | Ingen riskbedömning gjord |