



Samhällsbyggnad  
Plan o Bygg

Ortsanalysen har tagits fram av  
Kajsa Rue Hallén  
Lina Hellström

Under ledning av  
Dick Bengtsson, stadsplanechef  
Eva Nygren, planarkitekt  
Anna Möller, planarkitekt

# inledning

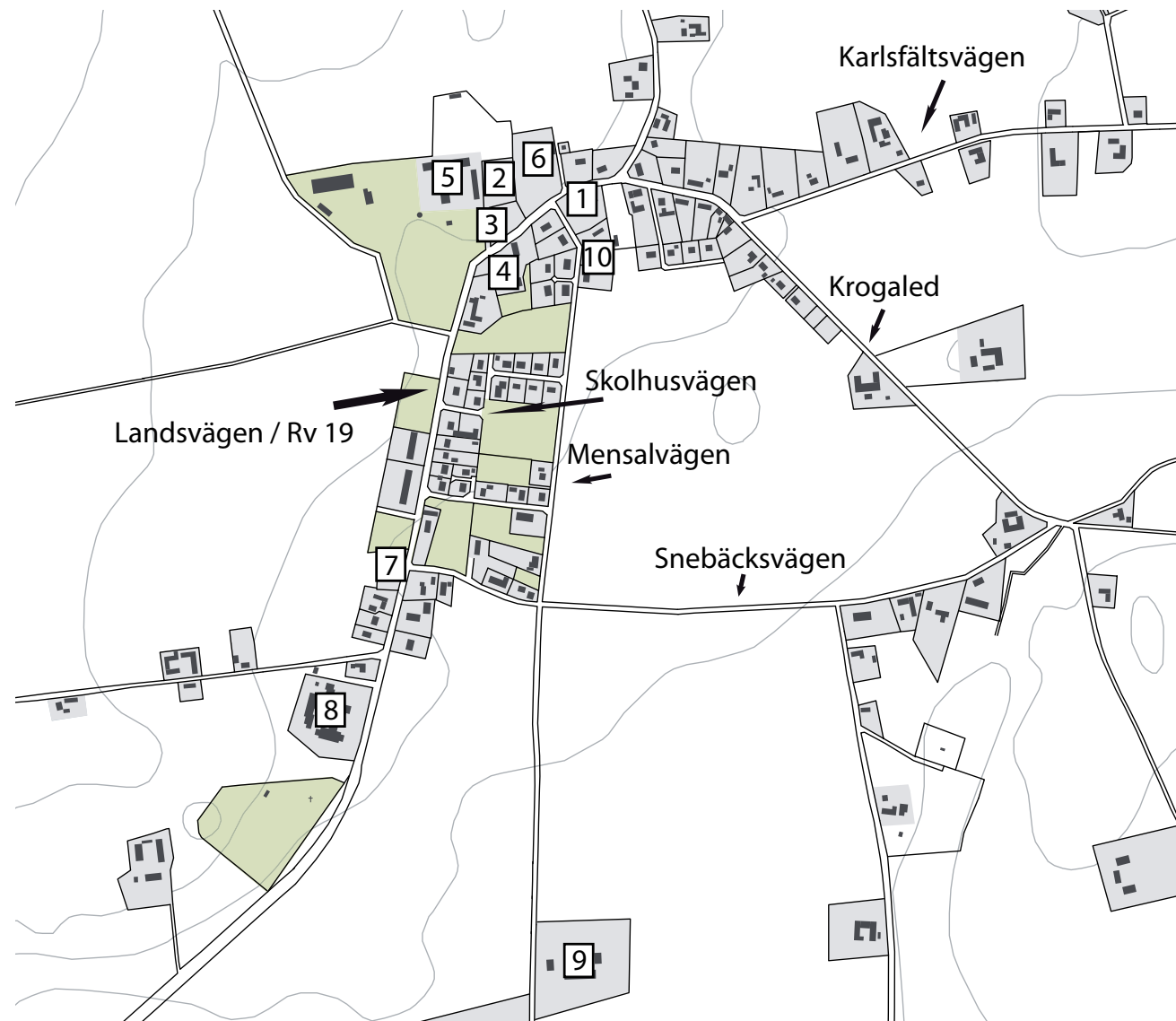
Stora Herrestad ligger i backlandskapet sju kilometer norr om Ystad och omges av öppen odlingsmark. På sina ställen ligger odlingsmarken i direkt anslutning till tomterna, vilket gör den väldigt närvarande och karaktäristiserande. Stora Herrestad var tidigare centrum i Herrestad härad och många byggnader från den tiden finns kvar. Säteriet med sin allé, kyrkan från tidigt 1100- tal, tingshuset samt prästgården i öster utgör tillsammans ett fint exempel på en genuin slottsmiljö.

Under 1960- talet byggdes orten ut med egnahems bebyggelse och från 1980- 2000- talet har en del modernare villabebyggelse tillkommit. Orten är idag en boendeort som saknar offentlig och privat service. Riksväg 19 som är hårt trafikerad korsar igenom orten. Gemenskapen och föreningslivet på orten är svagt. Omkring och i orten finns många hästgårdar som förstärker ortens lantliga karaktär.

En ortsanalys syftar till att beskriva och lyfta fram en ords karaktär samt vilka styrkor och svagheter som orten har. Metoden innebär att man hämtar in och sorterar fakta om orten för att förstå dess historia, aktuella situation, förutsättningar samt utvecklingsmöjligheter. Ortsanalysen beskriver ortens som ett resultat av en historisk process.

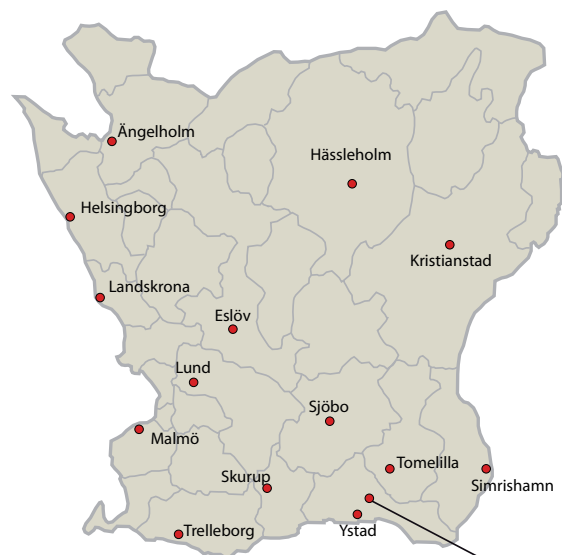
# innehållsförteckning

Inledning.....	3	Trafik.....	16
Översigtskarta.....	5	Biltrafik.....	16
Geografi.....	6	Kollektivtrafik.....	16
Läge.....	6	Gång och cykeltrafik.....	17
Befolkning.....	6	Funktioner.....	18
Karaktär.....	6	Offentlig service.....	18
Landskap.....	7	Privat service.....	18
Geologi.....	7	Föreningsliv och fritid.....	19
Landskapsbild.....	7	Struktur.....	20
Jordbruk.....	8	Stråk.....	20
Grönstruktur.....	8	Utblickar.....	20
Historia.....	10	Barriär.....	21
Säteriet och kyrkan.....	10	Knutpunkt.....	21
Byn under medeltiden och 1700- talet.....	11	Områden.....	21
Byn under 1800- talet.....	12	Swot-analys.....	22
Byn under 1900- talet.....	12	Källförteckning.....	23
Sociala skillnader.....	13		
Skolan.....	14		



- 1 Resursskola
- 2 Kyrka
- 3 Hembygdsgården
- 4 Gästgiveri
- 5 Säteri
- 6 Konsthantverk
- 7 Antikhandel
- 8 Vårdboende
- 9 Ridskola
- 10 Verksamhetsområde

översiktskarta Stora Herrestad



Stora Herrestad

## geografi

### Läge

Stora Herrestad ligger längst med Rv 19, cirka sju km nordost om Ystad och 12 km sydväst om Tomelilla. Österut går Karlsfältsvägen mot Svenstorp och västerut går Borrievägen mot Rv 13. Orten omringas av vackert jordbrukslandskap och omfattar en yta på cirka 1 km<sup>2</sup>.

### Befolkning

Det bor 245 personer i Stora Herrestad. Det har varit en låg men stabil befolkningsökning från



1990-talet fram till idag, 1990 bodde det 215 personer på orten. Medelåldern är låg i förhållande till kommunen, 16 % av invånarna är över 65 jämfört med 23% för kommunen som helhet. Personer mellan 0- 15 utgör cirka 21 % av Stora Herrestads befolkning vilket är över genomsnittet för både kommunen och riket. Detta kan bero på att det saknas boende för livets alla skeden på orten.

### Karaktär

Stora Herrestad ligger omgärdat av åkrar och beteslandskap. Området tillhör det sydsvenska backlandskapet men är inte lika kuperat som närliggande områden, exempelvis Sövestad.

Speciellt för byn är dess karaktär som gammalt häradscentrum med dess särskilda byggnader, bland annat säteriet med sin park mitt i byn. Kyrkan härstammar från 1100-talet och på orten finns det bebyggelse från olika tidsperioder, främst från mitten av 1800-talet och 1960-talet.

Orten har inget egentligt centrum och saknar kommersiell och offentlig service, det är en utpräglad boendeort. Det finns flera hästgårdar i och omkring orten som är karaktärsgivande.

- 7 km nordost om Ystad
- Gammalt häradscentrum
- Omges av ett jordbrukslandskap
- 245 invånare
- Låg medelålder



# landskap

## Geologi

Naturgeografiskt tillhör området skånska sydvästslätten och jordarterna utgörs främst av moränleror. Landformen kan beskrivas som ett slättlandskap med böljande moränkullar.

Topografin i området sträcker sig mellan 40-80 m.ö.h. Berggrunden består av sedimentära bergarter, mestadels kalk- och sandsten.

## Landskapsbild

Landskapet kring Stora Herrestad är kuperat och består främst av åker- och betesmark med spridda gårdar, alléer och bronsåldersgravhögar.

En planerad ny sträckning av Rv 19 öster om samhället skulle kunna medföra att orten växer österut.

Storas Herrestad och området runt omkring orten är av kommunen klassat som hänsynsområde för kulturmiljö. Detta innebär att området har kulturmiljövärden som inte finns reglerade på annat sätt men där stor hänsyn ändå skall tas. Här gäller inga förbud mot ny- eller ombyggnad men utformning och val av plats måste ske med mycket stor omsorg.

Kring Stora Herrestad finns det tre områden som kommunen har klassat som hänsynsområde för naturvård. I nordost ligger Fårarps ångar (3) som består av fuktiga ångsmarker med hög artrikedom exempelvis orkidéer och ögontröst. Söderut ligger Öja mosse (1), en våtmark som främst används som slåtter- och betesmark. Här trivs grodor och den sällsynta växten kärnrocka. Väster om Stora Herrestad ligger en markerad dalgång (2). Området har landskapsestetiska och geologiska värden.



### Jordbruk

Området kring Stora Herrestad är ett utpräglat jordbrukslandskap med stora bördiga åkrar som här och var bryts av med betesmarker.

Växtodling är den dominerande produktionsinriktningen i området. Spannmål och oljeväxter är de vanligaste grödorna, men här odlas även sockerbetor, potatis och baljväxter

Jordarterna utgörs huvudsakligen av moränleror som ger höga brukningsvärden. Åkermarken i området tillhör den bättre i riket, klass nio på en tiogradig skala.

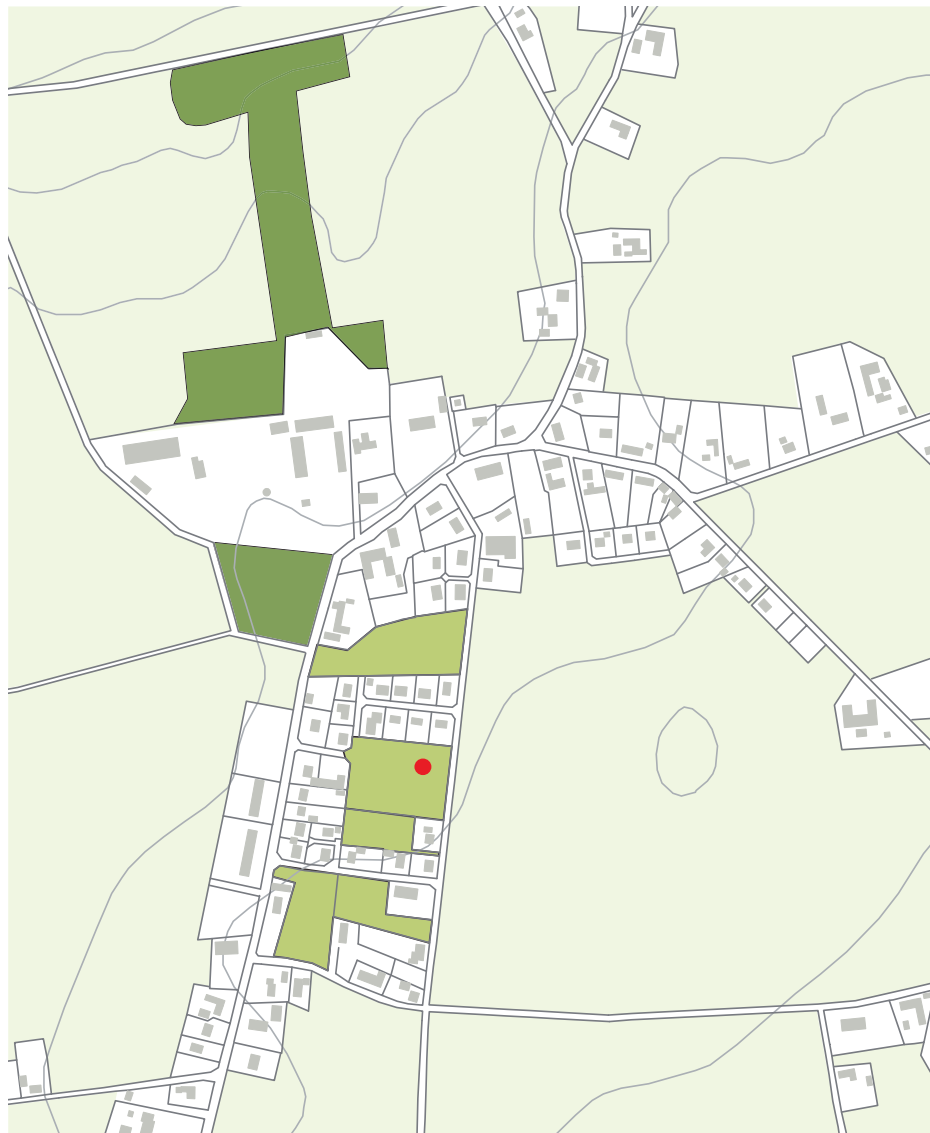
## grönstruktur

På orten finns ingen sammanhängande grönstruktur, men det finns enstaka gröna stråk och ytor som utgör värdefulla miljöer. Något som är karaktäristiskt för orten är alla grönytor mellan husen. Ängar, hagar och åkrar delar in husen i klungor.

Parken kring säteriet med ståtliga träd och karpdammar samt begravningsplatsen är två viktiga gröna platser för orten. I slutet av Skolhusvägen finns en gröning med bland annat fotbollsplan och lekplats som tidigare även använts vid olika högtider, exempelvis vid midsommar.

- Tre stycken områden med skyddsvärd natur kring orten.
- Landskapet kring Stora Herrestad är kuperat och består främst av åker.
- Åkermarken i området klassificeras till 9 på en 10- gradig skala.
- På orten finns ingen sammanhängande grönstruktur.
- Trädgårdarna och förgårdarna på orten är viktiga för ortens karaktär.





- Trädbevuxen yta
- Gräsmatta
- Åker-, äng-, betesmark
- Lekplats



Lekplats i slutet av Skolhusvägen



Allén mot säteriet



Kyrkogården

karta grönstruktur

Marken börjar brukas

ca 2500 f.Kr



Kyrkan byggs

1100



Säteriet ägs av Anders Galen

1445



## historia

Söder om Stora herrestad har man hittat två gravhögar från tidig bronsålder vilket vittnar om att området kring orten varit bebott tidigt. Ortnamnsforskare menar att byar som innehåller ordet –stad, som betyder boplatz, tillhör de tidigaste byarna, så som Herrestad vittnar om. Marken kring orten började troligen brukas under den yngre stenåldern omkring 2 500 f. Kr. Urskogen röjdes och bönderna bodde till en början mycket utspridd men flyttade efter hand närmare varandra i boplatser för att kunna hjälpas åt och ge varandra skydd. Boplatserna utvecklades sedan till byar, och med

dom kom byalagen. Herrestad nämns första gången i skrift 1085 i ett gåvobrev skrivet av kung Knut den helige, men då under benämningen Heruestadum.

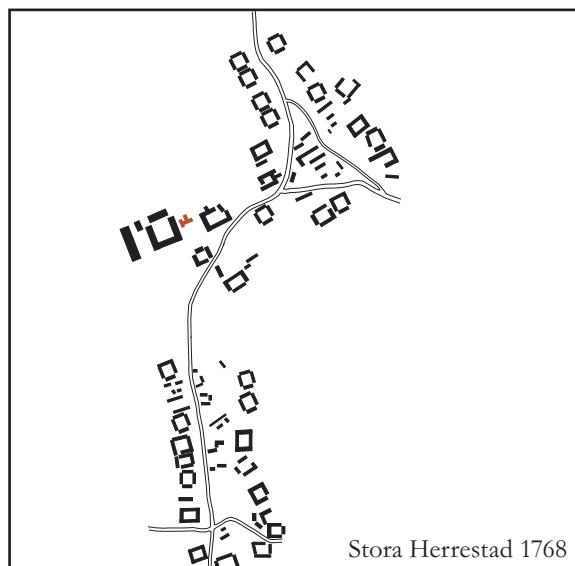
Stora Herrestad var centrum för Herrestads härad. Häradet är en traditionell geografisk och administrativ indelning. I häradens centralort låg bland annat den militära mötesplatsen, tingsstället och offerstället. Detta är tydligt i Stora Herrestad som hade och har många viktiga byggnader med bland annat kyrka, säteri, prästgård, tingshus, häkte och gästgiveri.

### Säteriet och kyrkan

Kyrkan i byn från tidigt 1100- tal är en av Skånes äldsta kyrkor. På sent 1100- tal byggdes kyrkan till med ett brett torn i väst. Väster om kyrkan ligger säteriet som uppfördes 1756. Redan på äldre medeltid kan här ha legat ett gods eller en stor gård ägd av den danske kungen, då denne tillsammans med bygdens herreman vanligtvis var initiativtagare till de stora kyrkbyggena kring denna tid. Godsets geografiska läge med närhet till kyrkan tyder på att det fanns ett starkt samband till denna. På medeltiden, kring 1440- talet vet man att säteriet låg där det ligger idag och år 1445 ägdes detta av Anders Galen som tillhörde en mycket känd medeltida släkt. Säteriet hade

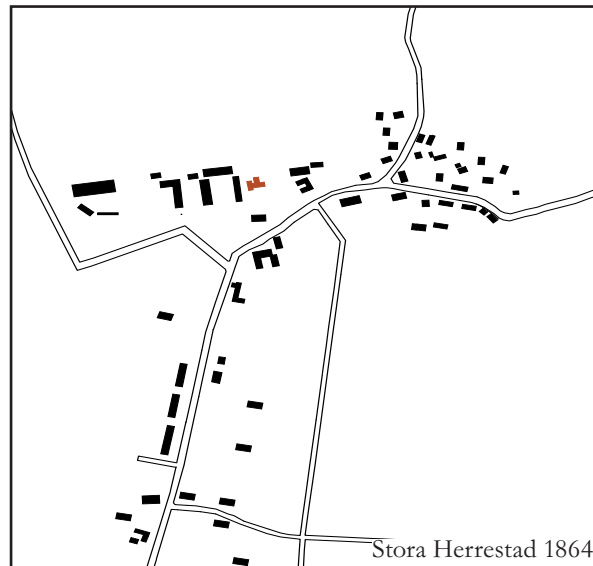
All mark i socken ägs av säteriet

1670



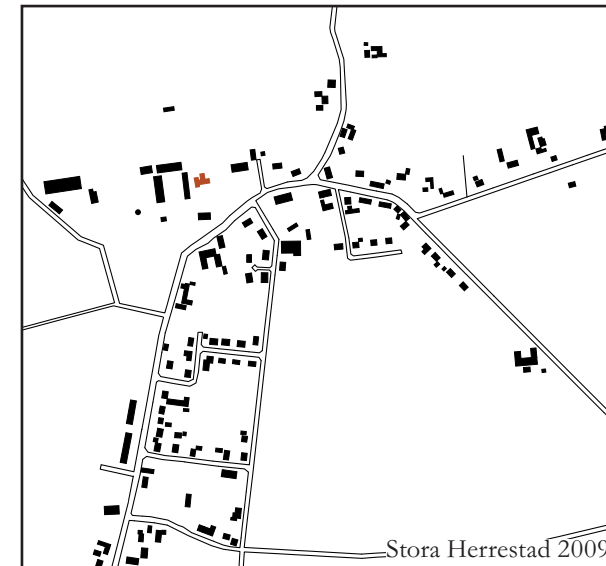
Kyrkan byggs till med sakristia och bårhus

1750



Nuvarande säteri uppförs

1756



Byn härjas av brand

1798

sedan flera olika ägare och omkring 1570 lydde cirka 40 gårdar under säteriet. Dess sista ägare innan Skåne blev svenskt var vice kanslern och skattmästaren Holger vind.

I slutet av 1670- talet ägde säteriet mer eller mindre all egendom i Herrestad socken. 1726 togs det över av landshövdingen i Malmöhus län Carl Gustav Hård av Sagerstad, vars son 1756 lät uppföra den nuvarande byggnaden. Det togs sedan över av hans son som i sin tur sålde det till

ett bolag bestående av 13 förmögna personer i Ystad år 1799. På 1800- talet såldes det till kommerserådet C M Lundgren som även ägde många andra egendomar i och kring Ystad. Godset styckades senare och delades ut till ägarens barn. Det såldes senare till familjen Sparre/ Hamilton från Kronovall slott, och har sedan förblivit i den släkten.

### Byn under medeltiden och 1700- talet

Under medeltiden växte byn främst längst med

landsvägen och böndernas ägor var uppdelade i tegar. I byn bodde förutom bönder bland annat torpare, inhyses folk, tjänare och hantverkare. Vid rästgården står en milstolpe, som uppfördes i samband med att Sverige fick gästgiveriförordningen 1649, dessa användes för uträkning av avstånd när personer var på resa i statligt uppdrag.

På en karta från 1768 kan man se att byn på den tiden bestod av gårdar och hus längst med lands-

Gästgiveriet  
och tingshuset uppförs

1802



Gästgiveriet

vägen och kring kyrkan låg de mer representativa byggnaderna. Byn var förhållandevis stor för den tiden. 1798 härjades delar av byn av en brand och prästgården öster om kyrkan och gästgiveriet söder om kyrkan, som var verksamt redan på 1600- talet, brann ner. 1802 uppfördes ett nytt gästgiveri på andra sidan landsvägen och på gästgiveriets ursprungliga plats uppfördes tingshuset. På 1870- talet uppfördes en ny prästgård som idag är bevarad i sitt ursprungliga skick. Intill tingshuset finns den gamla bystenen, kring vilken byns bönder samlades i äldre tid för att besluta vid byastämman. Under 1750- talet byggdes kyrkan till norrut med ett bårhus och en sakristia. Bredvid nuvarande gästgiveri

Laga skifte

1830



Bysten

uppfördes 1787 häktet. År 1774 byggdes hospitalet och 1798 enkehuset i byn.

#### Byn under 1800- talet

Under 1800- talet växte byn främst österut längst smågator från landsvägen och längst med nuvarande Karlsfältsvägen. Många byggnader var jordbruksfastigheter i lersten förstärkta med korsvirke och tegelfasad. Orten hade år 1878 runt 950 invånare och var ingen vanlig bondby utan en större tätort och häradens centrum. 1850 uppfördes flera statarlängor i byn som tillhörde godset. Varje länga innehöll fyra lägenheter och två bakugnar med öppen skorsten. De flesta av statarlängorna friköptes i början på 1900- talet.

Orten har  
950 invånare

1878



Statarlänga

I och med de stora skiftesreformerna vid 1800- talets första hälft flyttades stora delar av bönderna ut på landsbygden. Byn löstes inte upp helt och då många administrativa funktioner levde kvar i byn. Kvar i byn fanns bland annat Timmermannen som gjorde ramverk av timmer till de enkla husen, brudkistor och skåp. Det fanns även en smed som bland annat reparerade redskap åt bönderna. Kvar fanns också skräddaren och muraren.

#### Byn under 1900- talet

Under slutet av 50- talet gjordes en detaljplan för stora delar av den södra orten. Efter den upprättats byggdes en hel del egnahems bebyggelse

Ny skola  
uppförs

1932



Flygfoto över St Herrestad, 1932

Mycket egna-  
hems bebyggelse

1960



Handelshus från början av 1800- talet

Herrestads kommun  
uppgår i Ystads

1970



Trädgårdsmästeri, St Herrestad 1920

under 60- talet, främst i tegel men även i puts. Efter det har orten inte varit föremål för någon större utbyggnad. Ett område öster om Gästgiveriet tillkom under 90- talet och på flera håll i byn har lucktomter och även mer friliggande tomter byggts till med nya hus.

Den 1 januari 1952 blev Herrestads härads en egen kommun genom sammanslagning av de gamla socknarna. Administrationen sköttes från det nyinrättade kommunkontoret i Ystad. Stora Herrestad var kommunens huvudort fram till det att Herrestads kommun slogs samman med Ystad kommun 1970.

### Sociala skillnader

Under 1800- talet var de sociala klyftorna stora. Det blev det allt vanligare att särskilja tjänare och bönder från det finare folket. Tidigare hade tjänstefolket setts som en familjemedlem, men nu gjorde man tydligare skillnad mellan folk och ordnade särskilda ”folkastugor” för tjänarna, där de fick inta sina måltider. Klyftorna var stora, och mertalet av befolkningen hade inte ens rösträtt. De sociala skillnaderna i Stora Herrestad var särskilt tydliga där bönderna hade sitt gilleslag, arrendatorerna under herrgården hade sitt lag, gatuhusmännen sitt och hantverkarna sitt.

Skiftesreformen radikaliserade jordbruket och fick goda ekonomiska följder men det tillkom en

jordlös underklass som fick försörja sig på tillfälliga arbeten. För de fattiga i Stora Herrestad fanns två utvägar. Den ena var ”hospitalet” som 1774 donerades till byn av säteriet. Den andra utvägen var ”enkehuset” som 1789 också donerades av säteriet. Dessa två användes tills 1843 då ett nytt fattighus donerades till byn av säteriets dåvarande ägare C.M Lundgren.

De mest utsatta grupperna på orten drabbades också hårdast vid missväxtår och andra jordbrukskriser. Delar av de drabbade emigrerade till Amerika i slutet av 1800-talet, vilket i Stora Herrestad innebar 89 personer.



Stora Herrestads nya skola Skola 1932



Skola 1869



Kyrka, säteri och tingshus

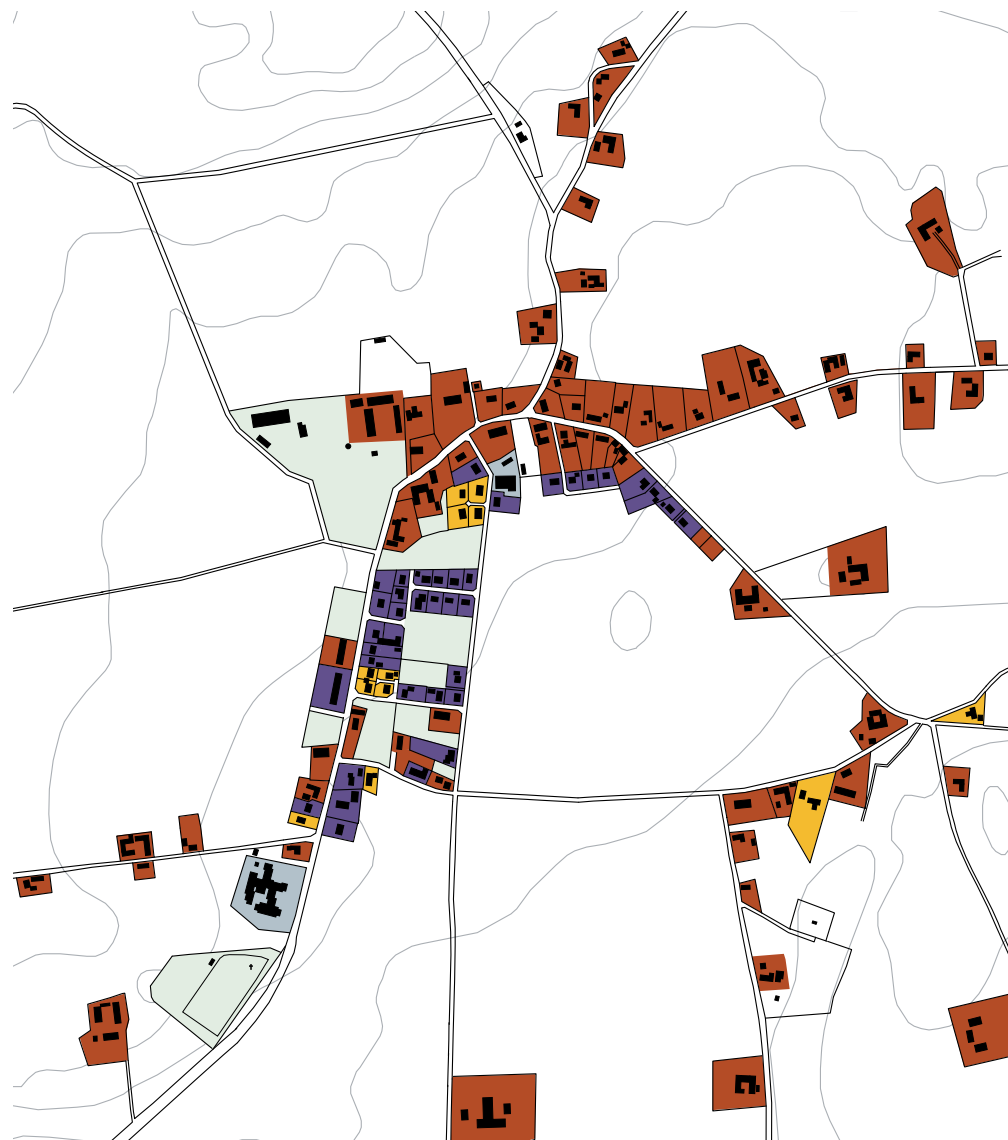
### Skolan

1842 kom en stadga om skolundervisning i Sverige, man hade som mål att det skulle finnas minst en skola i var socken med minst en godkänd lärare. Redan innan dess fanns det en skola i Stora Herrstad. Greve C.L. Hård på säteriet upplät 1798 norra hälften av ett stenhus vid torget (mitt emot nuvarande hembygdsmuseum) till skolsalar. I skolan inrymdes även ett loft som var bostad för skolmästaren. 1847 uppfördes en ny byggnad som enbart var avsedd för skolverksamhet. Den låg där fattighuset tidigare legat i hörnet mellan vägarna till Svenstorp och Tomelilla. På denna skola undervisades socknens samtliga barn fram till 1862, då man hyrde en särskild lokal åt de yngre

barnen. 1869 byggdes en storskola mitt emot prästgården dit skolans äldre barn flyttades och de yngre barnen blev kvar i den gamla. 1872 togs Jennyhills mellanskola i bruk.

Barnantalet steg ytterligare i byn och 1932 byggdes ytterligare en ny modern skola i slutet av skolhusgatan. Dit flyttades eleverna från de två gamla skolorna och Jennyhills skola.

- Trakten kring St Herrestad har varit bebodd sedan 2500 f.Kr.
- Tidigare centrum i Herrestads härad, detta är tydligt då många viktiga byggnader finns här kyrka, säteri, tingshus, häkte och gästgiveri.
- Under 1800- talet växte byn främst österut längst med landsvägen.
- Under 1900- talet har byn främst växt i de sydvästra delarna, framför allt under 60- talet.



- 1700- 1800
- 1960
- 1970- 2000
- Verksamheter



bebyggelsestruktur

# trafik

## Biltrafik

Stora Herrestad ligger där vägarna från Ystad, Kristianstad och Svenstorp möts. Orten är en bybildning från medeltiden och dagens vägdragning härstammar från denna tid.

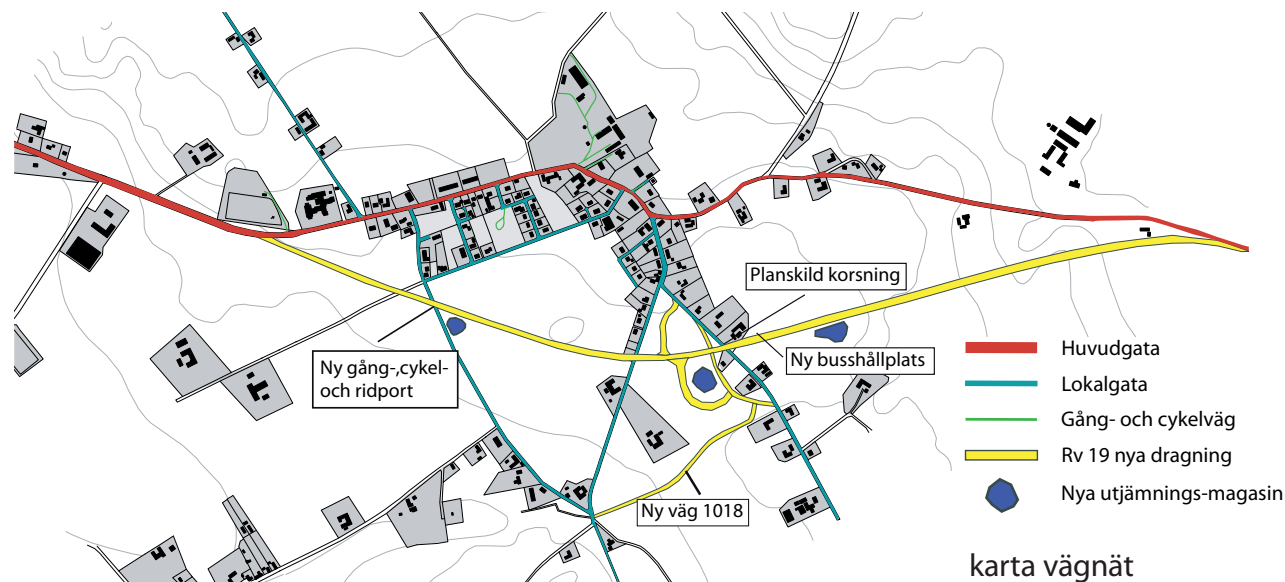
## Riksväg 19 – ny dragning

Stora Herrestad nås i huvudsak via Rv 19, som är ett riksintresse för väg. Det är en viktig regional länk både för persontrafik och för lastbilar, då den binder samman Ystad med norra Skåne.

Utanför Stora Herrestad är hastighetsbegränsningen 70-90 km/h och i byn 50 km/h. Genom byn är vägen smal och kurvig, fotgängare och cyklister tvingas samsas om vägen med bilar och lastbilar. Detta gör att trafiksäkerheten är mycket låg. 90% av trafiken inne i Stora Herrestad är genomfartstrafik.

Vägverket vill flytta vägen österut för att minska trafiken inne i samhället. Planerad byggstart för den nya vägdragningen är 2010. Omdragningen blir 2,6 kilometer lång och mötesfri, en så kallad 2+1 väg.

Ombyggnaden görs från befintlig väg 19 genom anslutningen till Björkvallsvägen i söder och till



- Huvudgata
- Lokalgata
- Gång- och cykelväg
- Rv 19 nya dragning
- Nya utjämningsmagasin

karta vägnet

Norra Fältvägen i norr. Infart till Stora Herrestad blir via en ny trafikplats. Trafikplatsen kommer delvis att grävas ner i landskapet.

Vägverket vill även att Rv 19 mellan Ystad och Stora Herrestad ska byggas om. Dom föreslår att vägen får mittseparering och omkörningsförbud. Det är ännu inte bestämt när bygget av mittseparering ska påbörjas.

## Kollektivtrafik

Stora Herrestad har kollektiva färdmedel i form av buss. Det finns tre linjer som stannar i Stora Herrestad. Buss 304, med tre avgångar per dag, som går mellan Ystad, Köpingsbro, Stora Herrestad och Bollerup. Skåneexpressen 4 går från Ystad till Kristianstad via bland annat Åhus, Brösarp och Tomelilla. Den har cirka 10 avgångar i vardera riktning på vardagar och



tre på helgerna. Buss 571 går mellan Ystad och Tomelilla med cirka sju avgångar per vardag. Det tar cirka 20 minuter att ta sig till Stora Herrestad från Ystad med buss. Kollektivtrafiken är bra dagtid på vardagar, men goda kollektiva förbindelser saknas på kvällstid.

När Rv 19 flyttas kommer det byggas en ny busshållplats för Skånetrafikens expressbussar vid den nya trafikplatsen.



### Gång- cykelväg

Förutom trottoarer på vissa mindre delar i byn så finns det inget sammanhängande gång- eller cykelvägnät, varken i eller till/från Stora Herrestad.

På grund av all trafik så promenerar invånarna hellre längs med åkerkanterna i söder än i ortens centrala delar. När Rv 19 flyttas kommer det troligtvis bli mycket lättare att röra sig i byn på ett mer säkert sätt. En ny gång- och cykelväg samt ridstig kommer att byggas under Rv 19 vid den nya trafikplatsen.

- Ny vägdragning av Rv 19 öster om Stora Herrestad skall påbörjas 2010.
- Svårtillgängligt utan bil, få avgångar med kollektiva färdmedel.
- Orten saknar ett sammanhängande gång- och cykelnät.



# funktioner

Stora Herrestad är främst en boendeort och saknar i stor utsträckning offentlig och privat service. Historiskt sätt har många allmänna funktioner funnits här, då orten var centrum för Herrestads härad och senare Herrestads kommun. I början av 1900- talet bodde det kring 900 personer på orten men efter det har invånarantalet sjunkit och låg på 80- talet omkring 480 personer, och har idag 245 invånare. Detta har inneburit att stora delar av service funktionerna försvunnit. De boende på orten får idag utnyttja service i större kringliggande orter som Ystad och Köpingebro.

## Offentlig service

Sydöst om orten ligger Solbacken som är ett särskilt boende för personer med somatiska och demens sjukdomar. Vårdboendet har 28 platser, där varje boende har en egen lägenhet i markplan.

På orten finns varken förskola eller grundskola. Utan barnen från orten går i skola och förskola i bland annat Ystad, Köpingebro och Sövestad. För skolbarnen anordnas särskilda skolskjutsar.

Det finns en kommunal resursskola för elever i årskurs 7-9. Skolan ligger öster om gästgiveriet i

den gamla skolan från 1869 längst med landsvägen. Det är en liten skola med få elever. Transport till och från skolan sköts av skolan själva.

För de mindre barnen finns det en lekplats vid gröningen i slutet av Skolhusvägen, vid den gamla skolgården. För de äldre barnen och ungdomarna saknas det aktiviteter. Den dåliga kollektivtrafiken gör det dessutom svårt för de unga att ta sig till aktiviteter på egen hand, särskilt på kvällstid.



Solbacken



Gästgiveriet



Stora Herrestad ridklubb

### Privat service

Stora Herrestad Gästgivarvaregård ligger söder om kyrkan i anslutning till Rv 19 och har funnits på orten från 1600- talet. Då låg byggnaden norr om landsvägen men efter en brand 1798 uppfördes dagens byggnad söder om vägen. Gästgiveriet har 11 rum som ligger i det gamla häktet från 1787 direkt öster om gästgiveriet.

Öster om gästgiveriet på Menselvägen ligger ett mindre verksamhetsområde där tre företag under namnet Herrestad gruppen håller till. De har bland annat en verkstad och bygger silos. Nordost om orten ligger St Herrestads plantskola som har en inriktning på vedartade växter och ett brett sortiment.



Herrestad gruppen

Väster om kyrkan i den gamla prästgården finns idag Smith's konsthantverk. I södra delen av orten längst med Rv 19 i ett gammalt handelshus från början av 1800- talet ligger Stora Herrestad Antikhandel. Nordost om Björkvallen vid Bostället ligger Stora Herrestad ridklubb, som förutom ridskola även anordnar ridläger och det finns möjlighet till att hyra stallplats. I övrigt finns det många hästgårdar i och kring orten.

### Föreningsliv och fritid

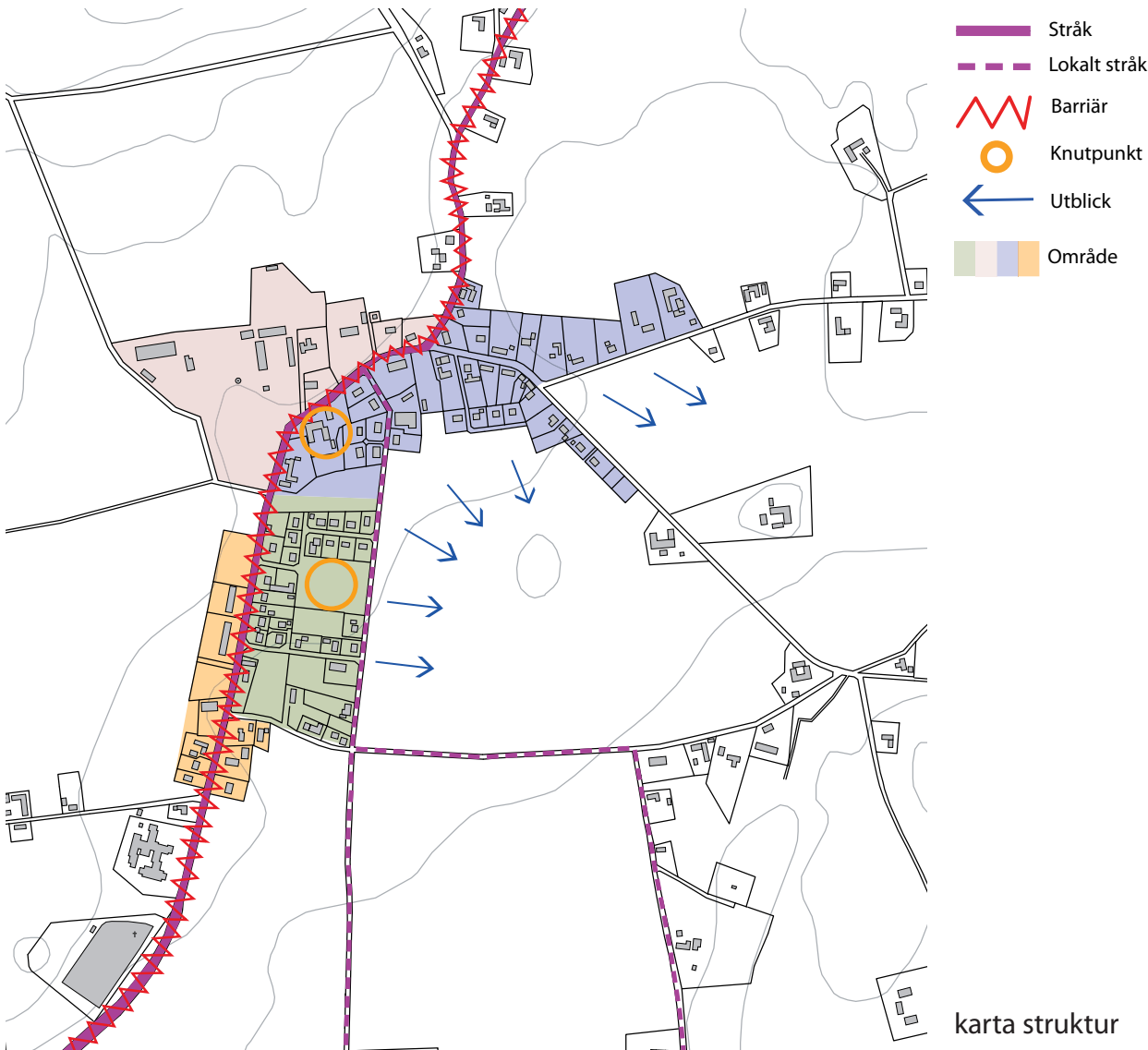
Orten har tidigare haft ett aktivt föreningsliv men idag finns inget av det kvar och gemenskapen på orten är svag. Byalaget som tidigare bland annat ordnade midsommar- och valborgsfirande lades ner i mitten på 90- talet,



på grund av bristande intresse. Kvar på ortens finns hembygdsföreningen för Herrestad och Ljunits härader. Söder om kyrkan i det gamla tingshuset från 1802 ligger sedan 1947 deras Hembygdsmuseum. Strax söder om St Herrestad ligger idrottsplatsen Björkvallen, fotbollslaget Öja FF hemarena.

De nya ägarna till gästgiveriet försöker i nuläget starta upp en ny byförening. De har bland annat bjudit in byns invånare till ärtsoppa en gång i månaden samt andra möten och aktiviteter. De tror att omdragningen av Rv 19 kan medföra en bättre sammanhållning på orten. När den tunga trafiken och bullret försvinner från vägen kan invånarna vistas och röra sig på de offentliga platserna på ett annorlunda sätt.

- Privat och offentlig service saknas i stor utsträckning på orten.
- Föreningslivet och gemenskapen var tidigare stark men är idag svag.
- En ny byförening är i nuläget under uppbyggnad.



karta struktur

## struktur

I samband med ortsanalysarbetet har en analys i enlighet med stadsbyggnadsforskaren Kevin Lynchs metod tagits fram. Metoden går ut på att man pekar ut viktiga element i staden som kan påverka människans visuella upplevelse och användande av den.

### Stråk

Det mest betydelsefulla stråket i Stora Herrestad ur transport hänseende är Rv 19, som går från Ystad mot norra Skåne. Mindre gator och lokala stråk på orten har tillkommit allt eftersom orten växt. Snebäcksvägen och Mensalvägen är två stråk som löper längst med odlingslandskapet. Stråken används primärt för bilar som ska till kringliggande bostäder, men även för de boende i orten för promenader och rekreation. Bostadsområdena i ortens sydöstra del upplevs delvis som otillgängligt, det saknas små oformella stråk för att ta sig mellan de olika husklungorna

### Utblickar

Stora Herrestad ligger omgärdad av jordbrukslandskap men är inte särskilt kuperat. Odlingslandskapet i öst ger upphov till en del vackra vyer.



Rv 19, både ett stråk och en barriär

### Barriär

Rv 19 utgör i dagsläget en stor barriär i Stora Herrestad men även en möjlighet då de boende på orten lätt kan ta sig till Ystad och Tomelilla. Utöver att dela orten i två delar så är vägen en säkerhetsrisk och ger upphov till oönskat buller. Den trafikeras av tung trafik i höga hastigheter. Vägen kröker inne i orten vilket gör att trafikanterna tvingas sänka hastigheterna, men detta medför även dålig sikt. Detta sammantaget leder till en ovilja bland de boende att vistas och gå längst med vägen, vilket förhindrar spontana möten och gör att orten upplevs som livlös. Buller och avgaser har dessutom medfört att boende satt upp plank eller låtit buskagen växa högt längs vägen, detta



Betesmark/åker mellan Krogaled och Mensalvägen.

ger ett ovälkommande intryck och gör att orten känns otillgänglig.

### Knutpunkt

Det finns väldigt få mötesplatser i Stora Herrestad på grund av orten inte har något egentligt centrum. I nuläget fungerar Gästgiveriet som en typ av mötesplats. Gröningen i slutet av Skolhusvägen är också en knutpunkt, här finns en mindre lekplats och skulle återigen kunna användas för exempelvis valborgsfirande. En annan mötesplats är parken och karpdamarna kring säteriet som ställts i ordning.

### Områden

Bebyggelsen i Stora Herrestad har främst tillkommit på 1800- talets mitt och under 1960- talet. Man kan delvis urskilja tre större bebyggelseområden på orten, dock något otydliga. Det första ligger i nordöstra delen där det främst finns äldre bebyggelsen, men även inslag av mer modern som gör att område kan kännas något splittrat.

Det andra området ligger i byns nordvästra del med säteriet, parken, kyrkan, prästgården och tingshuset. Detta är ett exempel på genuin slottsmiljö.

Det tredje området ligger i söder, öster om Rv 19. Området består främst av 1960- tals bebyggelse, men insprängt bland denna finns det hus från äldre tidsåldrar och även modern bebyggelse. Husen ligger till största delen utspridda i klungor om 4-8 hus som gör att området kan uppfattas som uppdelat.

Stråk	Riksväg 19
Barriär	Riksväg 19
Knutpunkt	Gästgiveriet
Områden	Tre urskiljbara områden

## swot

Swot är en analysmetod som går ut på att man pekar ut ortens styrkor, svagheter, möjligheter och hot för att på så sätt få en bild och en utvärdering av orten. Styrkor och svagheter beskriver nuläget och inre faktorer medan möjligheter och hot beskriver framtiden och yttre faktorer.

Underlaget till SWOT-analysen är intervjuer med boende samt samtal med byalaget på orten.

### styrkor

Gästgiveriet

Historian

Boendekvalité

Avbefolkning

Ovarsam exploatering

### hot

### svagheter

Ingen kommersiell service

Svag gemenskap

Dålig kollektivtrafik

Få mötesplatser

Fler attraktiva tomter

Omdragningen av Rv 19

Naturen

### möjligheter

# källförteckning

## Tryckta källor & bildkällor

Boverket; Lär känna din ort; Lenanders grafiska AB, Karlskrona 2006

Isberg A, Henning; Herrestads härad; Bjurström & Co boktryckeri, Ystad 1981

Isberg A, Henning; Om folklivet i Herrestad härad på 1800- talet; Hansson & Knotte Tryckeri AB, Ystad 1984

Lynch, Kevin; Image of the City; M.I.T. Press, 1964

Ljunits och Herrestads hembygdsförening; Våra Härader, årgång 26, 1993

Ljunits och Herrestads hembygdsförening; Våra Härader, årgång 27, 1994

Ljunits och Herrestads hembygdsförening; Våra Härader, årgång 34, 2001

Länsstyrelsen i Skåne län; Det skånska landsbygdsprogrammet– ett utvecklingsprogram med landskapsperspektiv; Printus, Malmö 2007

Ystad kommun, Bevarandeprogram för byar i

Ystad kommun, AB Ystads centraltryckeri, Ystad 1985

Översiktsplan för Ystad kommun, 2005

## Internetkällor

[http://www.lansstyrelsen.se/skane/Kartor\\_och\\_planeringsunderlag/Kulturmiljoprogram/Sarskilt\\_vardefulla\\_kulturmiljoer\\_i\\_Skane/Ystad/Hogestad\\_.htm](http://www.lansstyrelsen.se/skane/Kartor_och_planeringsunderlag/Kulturmiljoprogram/Sarskilt_vardefulla_kulturmiljoer_i_Skane/Ystad/Hogestad_.htm), 2009-06-26

<http://ystad.se/ystadweb.nsf/AllDocuments/D5B19FF9E190D14AC1256A410034D5B0www.klubben.se/sovestadsif/>, 2009-06-26

<http://www.skanetrafiiken.se/templates/Search-TimeTable.aspx?id=3432&epslanguage=SVwww.krageholmsmolla.se>, 2009-06-26

[www.swot-analys.se/](http://www.swot-analys.se/), 2009-06-26

<http://www.storaherrestad.com/>, 2009-06-26

<http://www.skd.se/apps/pbcs.dll/search?crit=stora+herrestad&SearchProfile=1006>, 2009-06-26

<http://www.ystadsallehanda.se/apps/pbcs.dll/search?Category=SEARCH>, 2009-06-26

[http://www.algonet.se/~sylve\\_a/herrestd.htm](http://www.algonet.se/~sylve_a/herrestd.htm), 2009-06-26

<http://www.smithskonsthantverk.se/>, 2009-06-26

<http://stherrestadridskola.se/sida5.html>, 2009-06-26

<http://www.vv.se/sok/?quicksearchquery=stora+herrestad>, 2009-06-26

## Muntliga källor

Möte med byföreningen 2009-06-10

Jonas Flodqvist

Henrik von Görtz

Jonas Jakobsson

Göran Pettersson

Kym Flodqvist

Christer Sandqvist

## Fotografier & kartor framtagna av

Kajsa Rue Hallén

Lina Hellström

## Kartunderlag

GIS och Mättningsavdelningen

