



Överenskommelse psykisk hälsa

Handlingsplan 2016-2020 Sydöstra Skåne



Förutsättningar och målsättningar för ett långsiktigt arbete i sydöstra Skåne att i samverkan mellan berörda aktörer utveckla insatser och stöd inom området psykisk hälsa

Innehåll

Samverkan i sydöstra Skåne	1
Skåne/regional nivå	2
Sydöstra Skåne/delregional nivå	2
Generell handlingsplan 2016-2020	3
Fokusområde 1. Förebyggande och främjande arbete	4
Mätbara mål inom området	4
Långsiktiga mål (fem års sikt)	4
Fokusområde 2. Tillgängliga och tidiga insatser	5
Mätbara mål inom området	5
Långsiktiga mål (fem års sikt)	5
Fokusområde 3. Enskildas delaktighet och rättigheter	6
Mätbara mål inom området	6
Långsiktiga mål (fem års sikt)	7
Fokusområde 4. Utsatta grupper	8
Mätbara mål inom området	8
Långsiktiga mål (fem års sikt)	8
Fokusområde 5. Ledning, styrning och organisation	9
Mätbara mål inom området	9
Långsiktiga mål (fem års sikt)	9

Samverkan i sydöstra Skåne

Sydöstra Skåne består geografiskt av kommunerna Skurup, Ystad, Simrishamn, Tomelilla och Sjöbo.

En överenskommelse om samverkan och gemensam kunskapsutveckling kring personer som riskerar eller har psykisk ohälsa finns sedan 2010.

Denna överenskommelse inbegriper kommunerna Simrishamn, Sjöbo, Skurup, Tomelilla och Ystad och inom dessa, förvaltningarna:

- Socialförvaltning/motsvarande (socialpsykiatri, LSS, Barn- och familj)
- Barn- och Utbildningsförvaltning/motsvarande

För Region Skåne och andra hälso-och sjukvårdsverksamheter ingår i överenskommelsen:

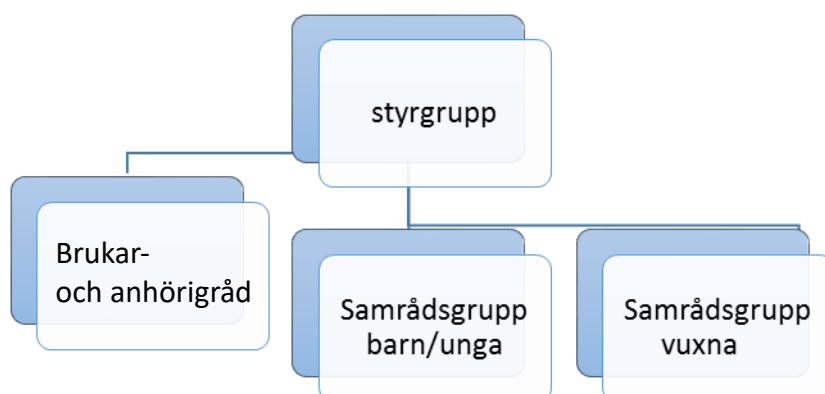
- Barn och Ungdomspsykiatri (BUP) och Första Linjen (FL)
- Barn- och Ungdomshabiliteringen (BoU)
- Barnhälsovård (BHV)
- Psykiatriska öppenvårdsverksamheter, Region Skåne
- Primärvård/Hälsovalsenhet, Region Skåne
- Caphio Vårdcentral (primärvård)
- Novakliniken (primärvård)

Ovanstående samverkansparter har bildat en samverkansorganisation och -struktur som leds av en styrgrupp för samverkansöverenskommelsen och två samrådsgrupper, en för målgruppen vuxna och en för målgruppen barn/unga. Samrådsgrupperna arbetar med att identifiera behov i respektive målgrupp och föreslå åtgärder, som efter beslut i styrgruppen realiserar och följs upp.

I området finns även ett forum för samråd/samverkan med lokala brukarföreningar, "Brukar- och anhörigrådet" som handhar brukar- och anhörigperspektivet i drift och utveckling av verksamhet som riktas till målgrupperna.

Sydöstra Skånes kommuner finns också representerade i en för Skåne gemensamt forum för samverkan, "Regional Samverkan Psykiatri" (RSP).

Organisation, samverkan i sydöstra Skåne



Skåne/regional nivå

Den 4 april 2016, inbjöd Kommunförbundet Skåne och Region Skåne representanter för de sydöstra kommunerna (socialtjänst och skola/elevhälsa), psykiatrin och brukarföreningar in till ett delregionalt möte för att informera/diskutera överenskommelsen psykisk hälsa 2016 samt inventera vilka utvecklingsområden respektive part ansåg vara angelägna för dem.

På mötet presenterade samverkansparterna i sydöstra Skåne utvecklingsområden utifrån de fem fokusområdena i överenskommelsen för psykisk hälsa 2016.

De inkomna inventeringarna och det arbete som genomfördes på de delregionala mötena har sammanställts regionalt och bildar underlag till såväl analys som handlingsplan på både regional som delregional (lokal) nivå.

Sydöstra Skåne/delregional nivå

Utifrån det som framkom vid de delregionala mötena i april 2016 har samverkansparterna i sydöstra Skåne enats om att utöver samverkan på Skåne-/regional nivå även arbeta på delregional-/lokal nivå i sydöstra Skåne

Tillvägagångssättet med en analys och handlingsplan blir detsamma som på regional nivå och den delregionala motsvarigheten utgår i stycken från den regionala.

Ett första övergripande förslag till angelägna utvecklingsområden för sydöstra Skåne har föredragits vid "Brukar- och anhörigrådet" den 14 juni 2016. Uppföljning med eventuella synpunkter på förslagen från representerade intresseföreningar följs upp den 30 augusti.

Slutgiltig plan för hur det lokala arbetet i sydöstra Skåne ska se ut och arbetas efter fastställs av styrgruppen den 30 september och det är denna som rapporteras in till SKL i meddelat verktyg.

Inventering

Folkhälsodata

Verksamhetsspecifika data

Generell handlingsplan 2016-2020

2016

- april delregionalt möte, där inventering av utvecklingsområden presenteras
- maj sammanställning av presenterade utvecklingsområden
- juni första presentation i Brukar- och anhörigrådet av lokala utvecklingsområden
- jul - aug fortsatt arbete med lokal analys- och handlingsplan
inhämtande av synpunkter från representanter i Brukar- och anhörigrådet
- sep presentation för styrgruppen för samverkan i sydöstra Skåne av förslag till
analys- och handlingsplan för sydöstra Skåne beslut i styrgruppen
- nov-dec påbörjan av realisering av handlingsplanen

2017

- jan Fortsättning av realisering av handlingsplanen från 2016
och uppföljningar av resultat/förväntade effekter
- feb Framtagande av data för fördjupad analys (folkhälsa, sjukskrivningar, suicid,
skolresultat, verksamhetsspecifika data)
- mar - apr Analys av framtagna data
Föra in indikatorer (framtagna av SKL) i resultatuppföljning
- maj Inventering/uppföljning av inventering från 2013. Tillgodosedda behov hos
målgruppen vuxna ed psykisk ohälsa
- jun - sep Uppdatering av handlingsplan
- okt Inrapportering till SKL
- nov Uppföljning av pågående aktiviteter, avstämning med styrgrupp för samverkan
- dec Fortsättning av realisering av uppdaterad handlingsplan 2017

2018 – 2020

- jan-dec Fortsättning av realisering av handlingsplanen från 2017
och uppföljningar av resultat/förväntade effekter
- Mäta resultat, analys av resultat, uppdatering av handlingsplan

Fokusområde 1. Förebyggande och främjande arbete

Kortsiktiga mål åren 2016-2017	Aktivitet
Erbjuda fler kurser per termin "Första hjälpen till psykisk hälsa"	Utbilda fler instruktörer "Första Hjälpen till psykisk hälsa"
<ul style="list-style-type: none"> • Påverka attityder visavi psykisk ohälsa • Upptäcka och bemöta personer inkl. medarbetare med tecken på psykisk ohälsa 	Utbildning, "Första Hjälpen till psykisk hälsa"
Suicidprevention	Påbörja webbutbildningen SPISS (suicidprevention i svensk sjukvård)
Öka skolnärvaro/minska skolfrånvaro	Utvecklingsprojekt 1+1=3
Utveckla lärandemiljön i skolan/gruppnivå	DigiLys - Digital analys av lärandemiljön
Möta barn med utagerande beteende	Projektstart 2016

Mätbara mål/Indikatorer

- Antal per kategori (yrkesgrupper/chefer/allmänhet m fl) som genomgått kurs "Första hjälpen till psykisk hälsa"
- Antal självmord
- Sjukskrivningar p g a psykisk ohälsa hos anställda
- Resultat nationella prov/skolan
- Skolnärvaro/Skolfrånvaro
- Behörighet till gymnasium

Långsiktiga mål (fem års sikt)

- Ökad kompetens hos olika målgrupper att uppmärksamma förekomst av psykiska hälsa/ohälsa och bemöta personer
- Ökad kunskap och medvetenhet om risk- och skyddsfaktorer och utarbeta aktiviteter som neutraliserar resp. stärker dessa i syfte att skydda/stödja den psykiska hälsan
- Upptäcka psykisk ohälsa/förebygga självmord
- Minska psykisk ohälsa hos medarbetare
- Barn/unga ska klara skolans mål
- Tidig upptäckt avvikelser i barns förväntade utveckling
- Bemötande av barn med utagerande beteende

Fokusområde 2. Tillgängliga och tidiga insatser

Kortsiktiga mål åren 2016-2017	Aktivitet
Utveckla tillgång till information ”vart vänder jag mig”?	Utveckla och uppdatera regelbundet <ul style="list-style-type: none"> • Befintlig InformationsGuide till psykisk hälsa • Befintlig webbaserad information till barn och unga

Mätbara mål inom området

- Antal besökare på landningssidan

Långsiktiga mål (fem års sikt)

- Successivt/årligen förbättra kunskap om informationens existens. Samt utveckla design, tillgänglighet inkl. språk och möjlighet att lysna på texten.
- Utveckla en dialog kring förbättringar/utveckling av innehåller med användarna

Fokusområde 3. Enskildas delaktighet och rättigheter

Kortsiktiga mål åren 2016-2017	Aktivitet
Alla med behov av ett sammansatt stöd ska erbjudas en Case Manager.	Påbörja implementering av innehållet i "Strategi och handlingsplan för personer inom socialpsykiatrisk/psykiatrisk verksamhet i sydöstra Skåne 2016-2020" (bilaga strategi)
Öka antal genomförda SIP	Utbildning kring Skånegemensamma riktlinjer och rutiner
Enskildas inflytande/delaktighet i Sydöstra Skåne (bilaga handlingsplan/aktiviteter)	<ul style="list-style-type: none"> • BISAM/ISAM • Brukar- och anhörigråd inkl. Förmöten • Kompetensgrupp/inflytandeombud • Fokus inflytande/Dialogmöten i verksamheterna/studiecirklar • Återhämningscafé • Återhämningsutbildning • Öppna föreläsningar/infospridning ute i samhället (inkl. Skåneveckan/Run for..) • Webbaserad information • Informationsguide • Inflytandedagar/SAMSA • Fokus Anhöriga/anhörigsamordnare • Brukarrevisorer/brukarrevisioner • SDM/Delat beslutsfattande • Peer Support

Mätbara mål inom området

- Programtrohet till aktuell modell Case management
- Antal brukare/patienter som har Case Manager
- Antal genomförda SIP
- Förekomst av och regelbundet återkommande "Brukardialoger"
- Antal genomförda brukarrevisioner och av verksamhetsledning genomförda förbättringsförslag
- Brukares/anhörigas känsla av delaktighet i det stöd/de insatser som erbjuds och genomförs

Långsiktiga mål (fem års sikt)

- Alla Case Managers har utbildning och färdigheter att utföra sitt uppdrag
- Lokal kompetens och färdighet att grundutbilda Case Managers inkl verktyg
- Brukardialoger finns etablerade inom alla socialpsykiatriska och psykiatriska verksamheter
- Brukar- och anhörigrådet utgör en naturlig remissinstans inför alla väsentliga verksamhetsförändringar som påverkar målgruppen inom socialpsykiatri/psykiatri
- Brukarrevisioner genomförs vart annat/vart tredje år inom socialpsykiatriska och psykiatriska verksamheter
- Brukares/anhörigas känsla av delaktighet är 100% nöjda kring det stöd/de insatser som erbjuds och genomförs
- Personer med egen erfarenhet av psykisk ohälsa anställs inom socialpsykiatrisk/psykiatrisk verksamhet

Fokusområde 4. Utsatta grupper

Kortsiktiga mål åren 2016-2017	Aktivitet
Samsjuklighet/fysisk ohälsa ska identifieras hos personer med psykisk ohälsa	Påbörja implementering av "Riktlinjer att förebygga och handlägga Metabolt syndrom"

Mätbara mål inom området

- Förekomst av och implementerade rutiner/riktlinjer att upptäcka, följa och handlägga den fysiska hälsan hos målgruppen
- Antal primärvårdsenheter som samverkan med den psykiatriska öppenvården
- Antal genomförda hälsoundersökningar av personer med allvarigare psykisk ohälsa
- Uppföljning av implementerade riktlinjer och rekommendationer (regionala och nationella)

Långsiktiga mål (fem års sikt)

- Tidigt upptäcka fysiska ohälsan hos personer med allvarigare psykisk ohälsa
- Uppföljning av implementerade riktlinjer och rekommendationer (regionala och nationella)
- Alla primärvårdsenheter ska samverkan med de psykiatriska öppenvårdsmottagningarna
- Alla patienter med diagnos och som har kontakt med de psykiatriska öppenvårdsmottagningarna sak erbjudits och genomgått minst 1 hälsoundersökning 2018
- Alla patienter med diagnos ska erhålla en hälsoundersökning/uppfoljande hälsoundersökning minst 1 gång per år

Fokusområde 5. Ledning, styrning och organisation

Kortsiktiga mål åren 2016-2017	Aktivitet
Innehållet i lokal överenskommelse om samverkan ska vara aktuell och uppdaterad	<ul style="list-style-type: none"> • Omvärldsbevakning så behovsgrupper identifieras/uppmärksammas där samverkan kan bidra till att tillgodose aktuella behov • Årlig uppföljning av genomförda aktiviteter i samverkan med deltagande av styrgrupp och bägge samverkansgrupperna
Minska avvikelser från gällande samverkansöverenskommelse	Kontinuerligt följa/rapportera/sammanställa avvikelser från överenskommen samverkan
Berörda samverkansverksamheter är 100% närvarande på alla samverkansmöten som överenskommelsen beskriver	Kontinuerligt följa/rapportera/sammanställa frånvaro från kallade samverkansmöten
Sydöstra Skåne ska vara representerad i Regional samverkan psykiatri (RSP)	Utse representanter för RSP

Mätbara mål inom området

- Antal avvikelser från överenskommen samverkan
- Effekter av genomförda utvecklingsaktiviteter

Långsiktiga mål (fem års sikt)

- Att det finns en aktuell dokumenterad samverkan mellan verksamheter i sydöstra Skåne som möter personer med psykisk ohälsa
- Berörda samverkansverksamheter är 100% närvarande på alla samverkansmöten
- Identifiera nya behovsgrupper
- Samverkan och uppföljning av samverkan ska även involvera brukare/patienter och anhöriga